

SMLOUVA O DÍLO

uzavřená dle ustanovení § 2586 a následující Občanského zákoníku č. 89/2012 Sb., v platném znění.

I. SMLUVNÍ STRANY A IDENTIFIKAČNÍ ÚDAJE STAVBY:

Objednatel:

Zhotovitel:

Město Hostomice
Tyršovo náměstí č.p. 165
PSČ 267 24
dále jen „Objednatel“

Spektra, spol. s r.o.
V Hlinkách 1548
266 01 Beroun
dále jen „Zhotovitel“

Osoby oprávněné jednat v záležitostech této předmětné smlouvy - ve věcech smluvních:

Objednatel: Vít Šťáhlavský, starosta

Zhotovitel: Ing. Martin Dejdar - jednatel
tel.: 602 158 181

- ve věcech technických:

Objednatel: Vít Šťáhlavský
tel.: 00420602208496
e-mail: starosta@hostomice.cz

Zhotovitel: Ing. Martin Dejdar
e-mail: martin.dejdar@spektra-beroun.cz
mobil: 602 158 181

Bankovní spojení:

Objednatel: **Město Hostomice**
Banka:
číslo účtu: 0362037329/0800

Zhotovitel: Spektra, spol. s r.o.
Banka: Česká spořitelna, a.s.
číslo účtu: 360 886 319/0800

Identifikační číslo: 00233269

185 98 897

Daňové identifikační číslo: CZ00233269
Objednatel je plátcem DPH

CZ 185 98 897
Zhotovitel je plátcem DPH

Zhotovitel Spektra, spol. s r.o. je zapsán v obchodním rejstříku u Městského soudu v Praze, oddíl C, vložka č. 2620. Objednatel je právnickou osobou a prohlašuje, že má veškerá práva a způsobilost k tomu, aby plnil závazky vyplývající z uzavřené smlouvy a že neexistují žádné právní překážky, které by bránily či omezovaly plnění jeho závazků.

Zhotovitel je právnickou osobou, založenou a existující podle právních předpisů České republiky. Zhotovitel tímto prohlašuje, že má veškerá práva a způsobilost k tomu, aby plnil závazky vyplývající z uzavřené smlouvy a že neexistují žádné právní překážky, které by bránily, či omezovaly plnění jeho závazků a že uzavřením smlouvy nedojde k porušení žádného obecně závazného předpisu. Zhotovitel současně prohlašuje, že se dostatečným způsobem seznámil se záměry objednatele ohledně přípravy a realizace akce specifikované v následujících ustanoveních této smlouvy a že na základě tohoto zjištění přistupuje k uzavření předmětné smlouvy.

Zhotovitel se seznámil s podmínkami provedení díla, s veškerou dokumentací, místem provádění díla, technickou specifikací a prohlašuje, že mu nic nebrání dílo provést podle této smlouvy o dílo a že k tomu má veškeré prostředky a byla mu k tomu poskytnuta i veškerá potřebná součinnost ze strany objednatele.

Zhotovitel prohlašuje, že si veškeré dokumenty tvořící technickou specifikaci díla před podpisem smlouvy o dílo převzal, že tyto dokumenty prostudoval, rozumí jim, nemá k nim žádných připomínek a že je schopen dílo podle této smlouvy podle této technické specifikace díla provést, a to v termínech sjednaných v této smlouvě o dílo.

Název veřejné zakázky: **“Město Hostomice – sanace krovu”**

Stavební povolení:

Místo stavby: k.ú. Hostomice

Hlavní stavbyvedoucí zhotovitele: Ing. Martin Dejdar

Stavbyvedoucí zhotovitele: Ing. Vladimír Votruba

Technik BOZP: Ing. Vladimír Votruba

Koordinátor BOZP objednatele: pk.servin.cz
Karel Pelikán - jednatel
tel. +420 602 270 428

Technický dozor objednatele: pk.servin.cz
Karel Pelikán - jednatel
tel. +420 602 270 428

Osoba oprávněná za objednatele schvalovat zjišťovací protokoly
a soupisy provedených stavebních prací, dodávek a služeb:

pk.servin.cz
Karel Pelikán - jednatel
tel. +420 602 270 428

II. PŘEDMĚT SMLOUVY, ROZSAH DÍLA:

1. Zhotovitel se zavazuje provést a objednateli předat v rozsahu způsobem, v době a za podmínek sjednaných touto smlouvou stavební dílo (dále jen „dílo“)

“Město Hostomice – sanace krovu”

Dílem se rozumí:

Zhotovení stavebních prací Město Hostomice – sanace krovu specifikované smlouvou o dílo a technickou specifikací díla.

Technická specifikace díla zahrnuje:

- výkaz výměr
- projektovou dokumentaci pro provádění stavby, zpracovanou firmou SPEKTRA spol. s.r.o., Beroun

Zhotovení stavebních prací specifikované smlouvou o dílo technickými podmínkami vyjádřené formou požadavků na výkon a funkci podle § 92 odst. 2 zákona č. 134/2016 Sb., o zadávání veřejných zakázek, v platném znění, dle dokumentace pro provedení stavby, zpracované: SPEKTRA spol. s.r.o., Beroun, V Hlinkách 1548, 266 01 Beroun 2, IČ: 18598897, předanou zhotoviteli objednatelem (1 paré) dále jen projekt nebo projektová dokumentace. Stavba bude realizována na pozemku k.ú. Hostomice, parc. č.p. 165.

Zhotovením stavebních prací se rozumí úplné, funkční a bezvadné provedení všech stavebních, montážních prací, včetně dodávek potřebných materiálů, výrobků, konstrukcí, strojů a zařízení nezbytných pro řádné dokončení provozuschopného díla, provedení všech činností souvisejících s dodávkou stavebních a montážních prací, jejichž

provedení je pro řádné dokončení díla nezbytné.

Zpracování dílenské dokumentace

Zpracování dílenské dokumentace pro jednotlivé části stavby vč. statického posudku a výpočtu navrhovaných konstrukcí. Dílenská dokumentace bude zhotovitelem předložena objednateli k odsouhlasení v dostatečném časovém předstihu, tedy ne později než 10 kalendářních dní před zahájením provádění díla dle této dokumentace. Zhotovitel není oprávněn zahájit provádění díla dle dílenské dokumentace, která nebyla schválena objednatelem.

Zpracování dokumentace skutečného provedení stavby

Dokumentace skutečného provedení stavby bude zpracována v souladu se zákonem č. 183/2006 Sb. a prováděcími předpisy. Zhotovitel je povinen do projektu zakreslovat všechny změny na stavbě, k níž došlo v průběhu zhotovení díla. Každý výkres projektu bude opatřen jménem a příjmením osoby, která změny zakreslila, včetně razítka zhotovitele. U výkresu obsahující změnu proti projektu bude přiložen i doklad, ze kterého bude vyplývat projednání změny s osobou vykonávající autorský dohled, nebo technický dozor objednatele vč. souhlasného stanoviska. Ty části projektové dokumentace (mimo situace, řezy a technické zprávy), u kterých nedošlo k žádným změnám, nemusí být součástí PD. Součástí bude i celková situace skutečného provedení stavby vč. přívodů, přípojek, komunikací, podzemních i nadzemních vedení v areálu staveniště s údaji o hloubkách uložení sítí (tato část bude i v digitální podobě). Takto opravenou a zhotovitelem podepsanou projektovou dokumentaci skutečného provedení stavby předá objednateli při předání a převzetí díla.

Provedení geodetického zaměření skutečného provedení stavby

Geodetické zaměření skutečného provedení stavby bude provedeno a ověřeno oprávněným zeměměřičským inženýrem a bude předáno včetně geometrického plánu, který bude zpracován tak, aby mohl sloužit jako podklad k zápisu případných věcných břemen – služebností inženýrské sítě do katastru nemovitostí, případně pro zápis částí díla do katastru nemovitostí, pokud tomuto zápisu podléhají, v tištěné formě v počtu vyhotovení 4 + tolik vyhotovení kolika subjektů se případně bude týkat věcné břemeno – služebnost inženýrské sítě, 2x v digitální formě na CD - 1x .pdf., 1x .dgn, Dodavatel je povinen předat geodetického zaměření i příslušným úřadům státní správy a samosprávy k provedení aktualizace jednotné digitální technické mapy dle pokynů Stavebního úřadu. Dodavatel odpovídá za přesné a správné vyměření a vytýčení stavby, poloh, úrovní, rozměrů a vzájemné uspořádání všech částí stavby.

Předání dokladů řešící nakládání s odpady, kompletní likvidaci, tzn. odvozu a úhrady poplatku za uložení.

Projednání a zpracování organizace dopravy (přechodné dopravní značení), zajištění potřebných povolení, úhrad poplatků za zábory vzniklé stavbou u vlastníků pozemků. Zajištění povolení umístění přechodného dopravního značení, jeho osazení a údržbu během stavby a zpětnou demontáž.

Zhotovitel ručí za to, že dílo bude realizováno v takovém rozsahu, provedení a kvalitě, funkční kolaudovatelné, s vlastnostmi a parametry stanovenými v této smlouvě, a zhotovitel tedy odpovídá za jeho kompletnost, provozuschopnost, bezpečnost, včasnost dokončení, dosažení garantovaných parametrů, a v rámci svých kompetencí v souladu se Smlouvou i za jeho kolaudovatelnost a možnost řádného trvalého provozování.

Zadavatel si vyhrazuje uplatnění vyhrazených změn závazku sjednaných ve smlouvě dle § 222 odst. (2) v celkové výši 15 %. Vyhrazená změna závazku se týká Ostatních nákladů stavby, konkrétně oddílu VRN – Vedlejší rozpočtové náklady – VRN5 Finanční náklady:

- Finanční rezerva – z celkové ceny díla – 15 %.

Upřesňující podmínky:

- a) zhotovení stavby specifikované touto smlouvou o dílo a projektem předaným zhotoviteli objednatelem (1 paré)
- b) Umístění informačních tabulí a zajištění povinné publicity dle požadavků poskytovatele dotace při realizaci a po

- dokončení stavby
- c) zpracování dokumentace skutečného provedení stavby 6 paré v tištěné formě a 1. x digitální formě na CD nebo DVD
 - d) geodetické zaměření skutečného provedení stavby vč. geometrického plánu
 - e) předání dokladů řešících nakládání s odpady
 - f) kompletní likvidaci vybouraných hmot, výplní otvorů a konstrukcí vč. jejich úplné likvidace, tzn. odvozu a úhrady poplatku za uložení
 - g) zpracování výrobní dokumentace stavby v rozsahu nutném pro realizaci stavby
 - h) projednání a zpracování organizace dopravy (přechodné dopravní značení), zajištění potřebných povolení, úhrad poplatků za zábery vzniklé stavbou u vlastníků pozemků
 - i) zajištění povolení umístění přechodného dopravního značení, jeho osazení a údržbu během stavby a zpětnou demontáž

Náklady uvedené v odst. II., písmene a) až i) budou zahrnuty do položky vedlejší rozpočtové náklady (dále jen VRN).

- ad a) Zhotovením stavby se rozumí úplné, funkční a bezvadné provedení všech stavebních, montážních prací, včetně dodávek potřebných materiálů, výrobků, konstrukcí, strojů a zařízení nezbytných pro řádné dokončení provozuschopného díla, provedení všech činností souvisejících s dodávkou stavebních a montážních prací, jejichž provedení je pro řádné dokončení díla nezbytné, zejména i:
1. kompletační a koordinační činnost
 2. zhotovitel před realizací stavby v případě záboru veřejně přístupných komunikací zajistí zpracování projektu organizace dopravy (návrhu přechodného dopravního značení), které bude odsouhlaseno městem Hostomice, stanovisko DI Policie ČR, příslušných správců pozemních komunikací. Pro realizaci stavby zhotovitel požádá příslušný orgán o stanovení přechodné úpravy provozu na pozemních komunikacích
 3. geodetické vytýčení stavby před zahájením stavby
 4. vytýčení základních výškových a směrových bodů stavby
 5. v případě existence staveb technické infrastruktury v místě stavby provést vytýčení tras technické infrastruktury v místě jejich střetu se stavbou
 6. zřízení a odstranění zařízení staveniště včetně napojení na technickou infrastrukturu dle projektu, stavebního zákona a jeho prováděcích předpisů a zákona č. 309/2006 Sb. a prováděcích předpisů k zákonu č. 309/2006 Sb. zejména nařízení vlády č. 591/2006 Sb.
 7. vyklizení stavby a ploch před zahájením stavby
 8. zajištění a provedení všech opatření organizačního a stavebně technologického charakteru k řádnému provádění a dokončení díla
 9. zajištění všech nezbytných průzkumů nutných pro řádné provádění a dokončení díla v návaznosti na výsledky průzkumů předložených objednatelem
 10. projednání a zajištění případného zvláštního užívání komunikací a veřejných ploch včetně úhrady vyměřených poplatků a nájemného
 11. zajištění dopravního značení k dopravnímu omezení, jejich údržba, přemísťování po dobu realizace díla a následné odstranění po předání díla
 12. uvedení všech povrchů dotčených stavbou do původního stavu (komunikace, chodníky zeleň, příkopy, propustky)
 13. zabezpečení staveniště po dobu výstavby
 14. zajištění zpracování návrhu přechodného dopravního značení po dobu výstavby v rozsahu nutném pro realizaci stavby
 15. zabezpečení podmínek, stanovených správcí dopravní a technické infrastruktury
 16. vyhotovení výrobní dokumentace tam, kde je potřeba
 17. zpracování Dokumentace zdolávání požárů – DZP (objekt je připojen na pult centrální ochrany na HZS)
 18. obstarání / dodávku zboží, materiálů a zařízení potřebné k provedení díla

19. dopravu, nakládku, vykládku a skladování zboží a materiálu na místě stavby ve vhodném tuzemském zvyklostem odpovídajícím balení
20. umožnit provádění kontrolní prohlídky rozestavěné stavby dle ustanovení § 133 a násl. zákona č. 183/2006 Sb. a zajistit účast stavbyvedoucího
21. odvoz odpadů a obalů v souladu se zákonem č. 185/2001 Sb. o odpadech a prováděcími předpisy, úhrada poplatků za likvidaci odpadu, doložení dokladu o likvidaci odpadu a obalu v souladu se zákonem č. 185/2001 Sb. při přejímacím řízení
22. provedení veškerých prací a dodávek souvisejících s bezpečnostními opatřeními na ochranu lidí a majetku
23. zajištění bezpečnosti a ochrany zdraví při práci v souladu s platnými právními předpisy, zejména zákoníkem práce, zákonem č. 309/2006 Sb. a prováděcími předpisy
24. zajištění ochrany životního prostředí při provádění díla dle platných předpisů
25. vedení stavebního deníku minimálně v rozsahu dle zákona č. 183/2006 Sb. ve znění pozdějších předpisů a prováděcích předpisů a předání jeho originálu objednateli při předání a převzetí díla
26. pojištění odpovědnosti za újmu způsobenou třetí osobě činností zhotovitele s limitem pojistného plnění na jednu pojistnou událost **ve výši alespoň 5 mil. Kč** s platností minimálně po dobu realizace díla. Zhotovitel je povinen předložit doklad o této pojistné smlouvě nejpozději při uzavření smlouvy o dílo
27. zajištění a kontrolu jakosti provádění díla v souladu s normami řady ČSN EN ISO 9000 a ČSN EN ISO 14001 a OHSAS 18001
28. provedení veškerých předepsaných zkoušek díla včetně vystavení dokladů o jejich provedení, provedení revizí a vypracování revizních zpráv dle příslušných právních předpisů a norem ČSN, doložení atestů, certifikátů, prohlášení o shodě dle zákona č. 22/1997 Sb. ve znění pozdějších předpisů a prováděcích předpisů, vše v českém jazyku a jejich předání objednateli
29. předání záručních listů a návodů k obsluze ke strojům a zařízením v českém jazyku objednateli
30. poskytnutí know-how, licencí, programového vybavení (SW) a veškerých dalších práv z průmyslového nebo jiného duševního vlastnictví potřebných pro řádné, trvalé a bezporuchové provozování, údržbu, opravy a eventuální rekonstrukce stavby
31. úklid staveniště před protokolárním předáním a převzetím díla
32. odstranění případných závad zjištěných při závěrečné kontrolní prohlídce stavby

Dílo bude zhotoveno v souladu se zadávací dokumentací zadávacího řízení na stavební práce zadané dle zákona č. 134/2016 Sb., o zadávání veřejných zakázek, v platném znění a technickou specifikací díla, která je součástí zadávací dokumentace, pravomocným stavebním povolením a nabídkou zhotovitele.

Zhotovitel prohlašuje, že mu před podpisem této smlouvy byla předána technická specifikace díla a prohlašuje, že se se s technickou specifikací díla jako odborně způsobilý seznámil a prohlašuje, že dílo lze podle této technické specifikace díla provést tak, aby sloužilo svému účelu a splňovalo všechny požadavky na něj kladené a očekávané. Zhotovitel také podrobně prostudoval soupis stavebních prací, dodávek a služeb s výkazem výměr a na základě toho přistoupil ke zpracování nabídky.

Technická specifikace díla věcně definuje dílo. Od takto vymezeného rozsahu se budou posuzovat případné změny věcného rozsahu a technického řešení díla.

V případě rozporu mezi věcným vymezením díla ve výkresové části technické specifikace díla a v soupisu prací a dodávek s výkazem výměr, bude platit vymezení díla v soupisu stavebních prací, dodávek a služeb ve výkazu výměr.

Bližší specifikace předmětu díla je součástí technického a technologického řešení díla projektu, jež je detailně popsáno v technické specifikaci.

Dokumentace skutečného provedení stavby bude objednateli předána v 6 vyhotoveních v tištěné formě a 1x na CD v digitální formě v souladu se zákonem č. 183/2006 Sb. a prováděcími předpisy. Zhotovitel je povinen do projektové části technické specifikace zakreslovat všechny změny na stavbě, k nimž došlo v průběhu zhotovení díla. Každý výkres dokumentace skutečného provedení stavby bude opatřen jménem a příjmením osoby, která změny zakreslila, včetně razítka zhotovitele. U výkresu obsahující změnu proti technické specifikaci díla bude přiložen i doklad, ze kterého bude vyplývat projednání změny s osobou vykonávající autorský dohled, nebo technický dozor objednatele vč. souhlasného stanoviska. Součástí bude i celková situace skutečného provedení stavby vč. přívodů, přípojek, komunikací, podzemních i nadzemních vedení v areálu staveniště s údaji o hloubkách uložení sítí (tato část bude i v digitální podobě). Takto opravenou a zhotovitelem podepsanou dokumentaci skutečného provedení stavby předá zhotovitel objednateli při předání a převzetí díla.

Geodetické zaměření skutečného provedení stavby bude provedeno a ověřeno oprávněným zeměměřičským inženýrem a bude předáno včetně geometrického plánu pro zápis stavby do katastru nemovitostí ve čtyřech vyhotoveních v tištěné formě 2x v digitální formě na CD- 1x . pdf., 1x .dgn, geometrický plán bude předán v tištěné podobě ve čtyřech vyhotoveních. Zhotovitel je povinen předat v případě pořízení geodetického zaměření i příslušným úřadům státní správy a samosprávy k provedení aktualizace jednotné digitální technické mapy dle pokynů Stavebního odboru města Hostomice. Zhotovitel odpovídá za přesné a správné vyměření a vytyčení stavby, poloh, úrovní, rozměrů a vzájemné uspořádání všech částí stavby.

2. Objednatel má právo, ale i povinnost řádně a včas provedené dílo převzít a zaplatit cenu dále dohodnutou způsobem vyplývajícím ze sjednaných platebních podmínek uvedených v této smlouvě.
3. Změny díla: Objednatel si vyhrazuje právo před realizací díla nebo v průběhu realizace upravit rozsah předmětu plnění, a to zejména z důvodů:
 - a) neprovedení dohodnutých stavebních prací, dodávek a služeb (méněpráce), pokud změnou díla dojde ke zúžení předmětu díla
 - b) v případě, že objednatel bude požadovat dodatečné stavební práce, dodávky a služby, které nebyly obsaženy v zadávacích podmínkách a nejsou předmětem díla podle této smlouvy
 - c) změna technického řešení nebo změna materiálů.Pokud objednatel toto právo uplatní, je zhotovitel povinen na změnu rozsahu díla přistoupit.
4. V případě, že objednatel bude požadovat dodatečné stavební práce, dodávky a služby, je povinen postupovat dle zákona č. 134/2016 Sb., o zadávání veřejných zakázek, v platném znění.
5. Veškeré změny díla musí být provedeny v souladu s ustanoveními této smlouvy uvedenými dále a zákonem č. 134/2016 Sb. ve znění pozdějších předpisů.
6. Při zhotovení díla postupuje zhotovitel samostatně dle schválené projektové dokumentace, technické specifikace díla, pravomocného stavebního povolení a této smlouvy. Zhotovitel je oprávněn použít pro provádění stavebních prací, služeb a dodávek poddodavatele.
7. Objednatel je oprávněn i v průběhu provádění díla požadovat záměny materiálů nebo technického řešení oproti původně navrženým a sjednaným materiálům a technickým řešením v projektové dokumentaci. Požadavek na záměnu materiálů a technického řešení musí být písemný.
8. Zhotovitel a objednatel se dohodli, že dílo bude provedeno tak, že v případě jakýchkoliv pochyb nebo nejasností nebo různých názorů na výklad ustanovení smlouvy mezi zhotovitelem a objednatelem, pokud jde o kompletnost a kvalitu díla, bude vždy smlouva vykládána tak, že:
 - a) objednatel nebude poskytovat zhotoviteli žádné jiné projekty, než dokumentaci pro výběr zhotovitele stavby uvedený projekty, služby nebo dodávky materiálů, kromě těch výslovně ustanovených touto smlouvou jako plnění objednatele a dále, že

- b) zhotovitel ručí za to, že dílo bude realizováno v takovém rozsahu, provedení a kvalitě, funkční kolaudovatelné, s vlastnostmi a parametry stanovenými v této smlouvě, a zhotovitel tedy odpovídá za jeho kompletnost, provozuschopnost, bezpečnost, včasnost dokončení, dosažení garantovaných parametrů, a v rámci svých kompetencí v souladu se Smlouvou i za jeho kolaudovatelnost a možnost řádného trvalého provozování.

III. DOBA PLNĚNÍ A MÍSTO PLNĚNÍ:

1. Termín zahájení doby plnění a předání staveniště:

březen 2018 (podmíněno ukončením ZŘ a převzetím staveniště objednatelem)

Dílčí termíny:

dle odsouhlaseného harmonogramu postupu prací, který tvoří přílohu této smlouvy

Termín dokončení díla a protokolárního předání a převzetí díla:

do 330 kalendářních dnů od termínu předání staveniště

2. Práce zhotovitele na realizaci předmětu smlouvy budou zahájeny dnem protokolárního předání a převzetí staveniště.
3. Harmonogram postupu prací začíná termínem předání a převzetí staveniště a končí termínem předání a převzetí díla včetně lhůty pro vyklizení staveniště. V harmonogramu postupu prací jsou uvedeny základní druhy prací jednotlivých stavebních objektů a u nich uvedeny termíny realizace v členění na kalendářní měsíce a týdny. Zhotovitel je povinen tyto dílčí termíny plnit.
4. Jestliže objednatel v průběhu prací zjistí, že dochází k prodlení se zahájením, prováděním či dokončením prací dle dohodnutého harmonogramu postupu prací, požádá zhotovitele zápisem ve stavebním deníku o závazné vyjádření k tomuto zjištění a návrh opatření (věcně a časově určených) k jejich odstranění. Zhotovitel je povinen vyjádření a návrh opatření předat objednateli ve lhůtě stanovené technickým dozorem objednatele.
5. Zhotovitel je povinen udržovat harmonogram postupu prací v aktuálním stavu a v případě změny, která byla odsouhlasena oběma stranami, vždy neprodleně předat technickému dozoru objednatele aktualizovaný harmonogram v souladu s ujednáním uvedeným v předchozím odstavci.
6. V případě, že se objednateli s ohledem na spolufinancování z veřejných a dotačních prostředků nepodaří zajistit finanční prostředky na realizaci díla nebo jeho část, má objednatel právo jednostranně odstoupit od smlouvy o dílo uzavřené se zhotovitelem. Právo objednatele na odstoupení vzniká i tehdy, pokud objednateli nebude, byť z části, poskytnuta dotace, která měla sloužit k financování ceny díla, či pokud dojde k jakémukoliv krácení této dotace.
7. Změna zahájení doby plnění nebo termín ukončení prací a harmonogram postupu prací bude smluvními stranami upraven vždy písemným dodatkem k této smlouvě.
8. Vícepráce, jejichž finanční objem nepřekročí 10 % ze sjednané ceny díla bez DPH, nemají vliv na termín dokončení a dílo bude dokončeno ve sjednaném termínu, pokud se strany písemně nedohodnou jinak. Toto ustanovení se vztahuje na jakékoliv vícepráce, a to bez ohledu na to, z jakého důvodu tyto vícepráce vznikly.
9. Objednatel je oprávněn převzít řádně zhotovené dílo i před termínem plnění.
10. Místem plnění je katastrální území Hostomice, CZ.

IV. CENA DÍLA:

1. Za řádně zhotovené dílo v rozsahu podle čl. II. této smlouvy se smluvní strany v souladu s ustanovením zák. čís. 526/1990 Sb. o cenách ve znění pozdějších předpisů dohodly na ceně:

Cena v Kč	
Celková cena bez DPH	6 368 780,68
DPH ve výši 21%	1 337 443,94
Celková cena včetně DPH	7 706 224,62

Rezerva 15 % v Kč	
Celková cena bez DPH	955 317,10
DPH ve výši 21%	200 616,59
Celková cena včetně DPH	1 155 933,69

Cena celkem v Kč (Cena v Kč + Rezerva 15 % v Kč)	
Celková cena bez DPH	7 324 097,78
DPH ve výši 21%	1 538 060,53
Celková cena včetně DPH	8 862 158,31

2. Cena byla dohodnuta na základě zhotovitelem vypracovaného položkového rozpočtu díla. Případné odchylky, vynechání, opomnění, chyby a nedostatky položkového rozpočtu nemají v žádném případě vliv na smluvní cenu za dílo, ani na rozsah díla podle této smlouvy, rozsah plnění zhotovitele ani na další ujednání smluvních stran v této smlouvě. Položkový rozpočet bude nadále sloužit k ohodnocení provedených částí díla za účelem dílčí fakturace, resp. uplatnění smluvních pokut. Na jeho základě bude objednatel schvalovat ohodnocení provedených dodávek, prací a služeb, které bude podkladem pro měsíční fakturaci zhotovitele. Položkový rozpočet bude sloužit rovněž jako cenová úroveň pro "dodatečné stavební práce" a "méněpráce". Položkový rozpočet je přílohou č. 2 této smlouvy. Jednotkové ceny uvedené v položkovém rozpočtu jsou cenami pevnými po celou dobu realizace díla.
3. Příslušná sazba daně z přidané hodnoty (DPH) bude účtována dle platných předpisů v době zdanitelného plnění.
4. Cena je platná po celou dobu realizace díla, tj. až do protokolárního předání a převzetí díla bez vad a nedodělků. Cena díla obsahuje i náklady související s plněním dohodnutých platebních podmínek. Sjednaná cena obsahuje i předpokládané náklady vzniklé vývojem cen, a to až do termínu dokončení díla sjednaného v této smlouvě.
5. Smluvní strany se dohodly, že cenu za dílo dle odst. 1 je možné změnit v případě, že:
- a) pokud po podpisu smlouvy a před termínem dokončení díla dojde ke změnám sazeb DPH
 - b) v případě dodatečných stavebních prací, služeb a dodávek požadovaných objednatelem a neobsažených v zadávací dokumentaci a netvoří předmět díla dle této smlouvy o dílo
 - c) v případě méněprací
 - d) změna technického řešení díla nebo změna materiálů.
6. Nastane-li změna rozsahu předmětu díla podle čl. II. této smlouvy vyžádána objednatelem, případně vyvolaná změnou technického řešení díla nebo změnou materiálů oproti projektu:
- a) bude ocenění případných víceprací provedeno soupisem víceprací s použitím položkových cen z položkového rozpočtu zhotovitele (příloha č. 2 této smlouvy). Pro práce a dodávky neuvedené v položkovém rozpočtu budou použity obecně známé sborníky doporučených cen (např. označení sborníků URS Praha a.s. nebo RTS a.s.) pro to období, ve kterém mají být vícepráce realizovány. Pro práce a dodávky neuvedené ve sbornících, bude dohodnuta individuální kalkulace nebo hodinové sazba. Tím není dotčena povinnost postupovat dle zákona č. 134/2016 Sb. zejména písemné odůvodnění naplnění podmínek § 23 odst. 7 a).

- b) k základním nákladům víceprací dopočte zhotovitel přírůžku na podíl vedlejších rozpočtových nákladů (VRN) v té výši, v jaké ji uplatnil ve svém položkovém rozpočtu pro jednotlivé stavební objekty (dále jen SO)
 - c) k celkovému součtu nákladů pak bude dopočtena DPH podle předpisů platných v době vzniku zdanitelného plnění
 - d) před vlastním provedením musí být každá vícepráce technicky a cenově specifikována v soupisu víceprací a ten odsouhlasen technickým dozorem objednatele. Zhotovitel po odsouhlasení víceprací technickým dozorem objednatele předloží návrh dodatku ke smlouvě spolu s odsouhlaseným soupisem víceprací objednateli. Ten, v případě, že vícepráce uzná, se zavazuje předložený návrh dodatku ke smlouvě odsouhlasit do 5 dnů od jeho předložení. Zhotoviteli vzniká právo na zvýšení sjednané ceny teprve v případě, že změna bude odsouhlasena formou uzavřeného dodatku ke smlouvě smluvními stranami. Bez uzavřeného dodatku ke smlouvě o dílo nemá zhotovitel právo na úhradu ceny za vícepráce
 - e) dodávky a práce, které nebudou zhotovitelem po odsouhlasení technickým dozorem objednatele provedeny (méněpráce), budou odečteny ve výši součtu veškerých odpovídajících položek a nákladů neprovedených dodávek a prací dle položkového rozpočtu. Dále se postupuje obdobně jako je uvedeno v písm a)-d) tohoto odstavce.
7. Za vícepráce se nepovažují náklady vynaložené k dosažení plné funkčnosti předmětu díla. Důvodem pro změnu ceny díla nejsou plnění zhotovitele, jejichž provedení bylo vyvoláno například jeho prodloužením s prováděním díla nebo které jsou důsledkem vadného plnění zhotovitele nebo z důvodu chyb nebo nedostatků v položkovém rozpočtu (například pokud jsou tyto chyby důsledkem nepřesného nebo neúplného ocenění soupisu stavebních prací, dodávek a služeb s výkazem výměr).

V. POVINNOSTI ZHOTOVITELE:

Zhotovitel:

- je podle ustanovení § 2 písm. e) zákona č. 320/2001 Sb., o finanční kontrole ve veřejné správě a o změně některých zákonů (zákon o finanční kontrole), ve znění pozdějších předpisů, osobou povinnou spolupůsobit při výkonu finanční kontroly prováděné v souvislosti s úhradou zboží nebo služeb z veřejných výdajů vč. prostředků poskytnutých EU. Toto spolupůsobení je povinen zajistit i u svých příp. subdodavatelů
- se zavazuje umožnit přístup kontrolním orgánům (poskytovateli dotace, Ministerstvu pro místní rozvoj, Ministerstvu financí, auditnímu orgánu, Evropské komisi, Evropskému účetnímu dvoru, Nejvyššímu kontrolnímu úřadu, příslušnému Finančnímu úřadu a dalším kontrolním orgánům) do objektů a na pozemky a provést kontrolu dokladů souvisejících s dílem
- je povinen doklady vztahující se k předmětu smlouvy uchovávat způsobem uvedeným v zákoně č. 563/1991 Sb., o účetnictví, ve znění pozdějších předpisů, a zavazuje se archivovat veškeré doklady, které souvisí s realizací projektu a jeho financováním po dobu 10 let od proplacení závěrečné platby za předmět díla.
- se zavazuje poskytnout objednateli podklady pro monitorovací zprávy o průběhu realizace, na které se podílejí objednateli.

VI. PLATEBNÍ PODMÍNKY:

1. Smluvní strany se dohodly na úhradě ceny díla takto:

Objednatel neposkytuje zhotoviteli zálohy.

Smluvní strany se dohodly v souladu s § 21 odst. 8 zákona č. 235/2004 Sb. ve znění pozdějších předpisů na hrazení ceny za dílo postupně (dílní plnění) na základě dílčích daňových dokladů. Daňové doklady budou vystavovány dle skutečně provedených stavebních prací, dodávek a služeb na základě objednatel schválených

zjišťovacích protokolů a soupisů provedených stavebních prací, dodávek a služeb s využitím cenových údajů položkového rozpočtu zhotovitele formou oceněného výkazu výměr. Zhotovitel bude předkládat objednateli položkový soupis provedených prací a dodávek k odsouhlasení nejpozději do tří pracovních dnů po skončení kalendářního měsíce; za plnění provedené v příslušném měsíci ke dni zdanitelného plnění doloží zjišťovací protokol. Ustanovení § 2611 občanského zákoníku se nepoužije.

Objednatel provede kontrolu správnosti každého soupisu provedených prací a dodávek do 5 pracovních dnů od jejich předložení. Pokud nemá k předloženému soupisu provedených stavebních prací, dodávek a služeb a zjišťovacímu protokolu výhrady, vrátí je zpět neprodleně po provedení kontroly potvrzené zhotoviteli. V opačném případě soupis stavebních prací, dodávek a služeb a zjišťovací protokol s uvedením výhrad vrátí neprodleně po provedené kontrole k přepracování zhotoviteli. Ten je povinen předložit opravený soupis stavebních prací, dodávek a služeb a zjišťovací protokol objednateli do tří pracovních dnů od jejich vrácení objednatelům k přepracování. Nedojde-li ani následně mezi oběma stranami k dohodě o odsouhlasení množství, druhu provedených stavebních prací, dodávek a služeb, je zhotovitel oprávněn fakturovat v příslušném fakturačním období pouze ty práce, dodávky služby, u kterých nedošlo k rozporu. Sporná část bude řešena postupem dle čl. XVIII této smlouvy.

2. V souladu s potvrzenými měsíčními soupisy provedených stavebních prací, dodávek a služeb a zjišťovacím protokolem je zhotovitel oprávněn vystavit **měsíční daňový doklad** na objednatele.
Přílohou daňových dokladů musí být odsouhlasené soupisy provedených stavebních prací, dodávek a služeb a zjišťovací protokol, u konečného daňového dokladu pak i protokol o předání a převzetí díla.
Platby faktur jsou součástí platebního harmonogramu, který tvoří Přílohu č. 3 této smlouvy.
Platební harmonogram (příloha č.3 této smlouvy) vyjadřuje harmonogram postupu prací (příloha č.1 této smlouvy) v objemu měsíčního finančního plnění. V případě, že by došlo v souladu s kapitolou III. této smlouvy k úpravě harmonogramu stavebních prací tak, že by toto mělo vliv na platební harmonogram, je Zhotovitel povinen provést patřičnou aktualizaci a předložit ji Objednateli ke schválení.
3. Dílčí a konečné daňové doklady musí být předloženy zhotovitelem nejpozději do 5 dnů ode dne schválení soupisu prací a dodávek objednatelům a řádně doloženy nezbytnými doklady, které umožní objednateli provést jejich kontrolu. Dnem dílčího zdanitelného plnění je vždy poslední den kalendářního měsíce.
4. Zhotovitel bude povinen připravovat a vystavovat finanční a daňové doklady dle požadavků objednatele s ohledem na požadavky poskytovatele dotace, tj. s rozdělením na způsobilé a nezpůsobilé výdaje.
5. V případě dodatkem k této smlouvě sjednané změny ceny za dílo, je zhotovitel povinen vystavit samostatný daňový doklad, doložený objednatelům odsouhlaseným soupisem víceprací, a to za obdobných podmínek jako je uvedeno v ust. odst. 1., 2., 3. a 4.
6. Daňové doklady musí obsahovat náležitosti dle zákona č. 235/2004 Sb. v platném znění.
7. Splatnost daňových dokladů je do **30 dnů** ode dne jejich doručení do sídla objednatele. V pochybnostech se má za to, že daňový doklad byl doručen třetí den ode dne prokazatelného odeslání. Objednatel může požadovat prodloužení splatnosti daňových dokladů bez uplatnění sankcí ani úroků z prodlení ze strany zhotovitele. V případě přechodného nedostatku finančních prostředků na straně objednatele může zástupce objednatele požádat o odklad splatnosti plateb a zhotovitel je povinen této žádosti vyhovět bezpodmínečně. Pro tento případ je sjednán následující postup:
V případě krátkodobého nedostatku finančních prostředků na straně objednatele poskytne zhotovitel objednateli prodlouženou lhůtu splatnosti daňových dokladů až o 30 dnů.
Odklad splatnosti plateb dle tohoto ustanovení nemá vliv na termín dokončení díla sjednaný dle této smlouvy.
8. Je-li oprávněnost fakturované částky nebo její části objednatelům zpochybněna, je objednatel povinen tuto skutečnost do sedmi kalendářních dnů písemně oznámit a vrátit nesprávně vystavený daňový doklad zhotoviteli

s uvedením důvodů. Zhotovitel je v tomto případě povinen vystavit nový daňový doklad. Vystavením nového daňového dokladu běží nová lhůta splatnosti dle odst. 7. Objednatel není povinen hradit cenu díla či jakoukoli její část na základě nesprávně vystavené faktury, faktury, která nemá veškeré náležitosti stanovené smlouvou či právními předpisy či fakturou, která nemá sjednané přílohy.

9. Cena za dílo nebo jeho dílčí část je uhrazena dnem připsání částky na účet zhotovitele u peněžního ústavu uvedeného v čl. I. smlouvy.
10. Naběhlé a dosud nevyúčtované sankce a dílčí daňové doklady (faktury) budou v konečném daňovém dokladu vypořádány.
11. Objednatel prohlašuje, že plnění dle smlouvy nebude použito v souvislosti s jeho ekonomickou činností a plnění tak nepodléhá režimu přenesení daňové povinnosti. Zhotovitel, který je plátcem DPH, je povinen objednateli ve sjednané lhůtě oznámit, že příslušný správce daně rozhodl, že je nespolehlivým plátcem daně. Pro případ pokud zhotovitel je nespolehlivým plátcem daně, nebo pokud na faktuře uvede číslo účtu, které není v souladu se zákonem o DPH zveřejněno, nebo požaduje zaslání platby na účet v zahraničí, tak část fakturované částky odpovídající DPH, objednatel uhradí zhotoviteli i tak, že ji zaplatí na účet příslušného správce daně.
12. Zhotovitel může se souhlasem objednatele postoupit pohledávku na úhradu neuhrazené části (nebo celé) Ceny díla dle čl. IV. této Smlouvy jako celek (nikoliv jen část), a to písemnou smlouvou, jako postupitel jiné osobě (postupníkovi), dle § 1879 a násl. občanského zákoníku. Smluvní strany sjednávají, že předmětem postoupení je ve smyslu § 1880 odst. 1 občanského zákoníku výlučně příslušenství pohledávky (úroky z prodlení a náklady spojené s jejím vymáháním, apod.) a práva s pohledávkou spojená (dle této smlouvy se jedná zejména o právo na soudní uplatnění pohledávky (nárok) včetně oprávnění exekučně ji vymoci), a to dle platné právní úpravy v nejužším možném rozsahu, aniž by tím byly dotčeny povinnosti zhotovitele dle této Smlouvy o dílo vůči objednateli. Smluvní strany sjednávají, že pro účely dle tohoto odstavce objednatel souhlasí s postoupením pohledávky. Smluvní strany dále sjednávají, že vzhledem k povinnostem zhotovitele dle této smlouvy, kdy plnění je vázáno na určitou osobu, tj. na zhotovitele, ve prospěch objednatele, není možné práva a povinnosti z této smlouvy postoupit na třetí osobu (ani část) dle § 1895 a násl. občanského zákoníku, neboť změna zhotovitele a/nebo by mohla být v rozporu se zákonem č.134/2016 Sb., o veřejných zakázkách v platném znění. Smluvní strany pro vyloučení všech pochybností sjednávají, že Budoucí pohledávka Zhotovitele je ve smyslu §1881 občanského zákoníku pohledávkou, jež lze v rozsahu daném touto smlouvou postoupit ze Zhotovitele na Banku, a že se nejedná o pohledávku, u níž by se postoupením změnil obsah, nebo u které by bylo postoupení k tíži Objednatele.

VII. STAVENIŠTĚ:

1. Stavenišťem se rozumí prostor vymezený pro stavbu a pro zařízení staveniště projektem a touto smlouvou.
2. Objednatel předá zhotoviteli staveniště ke dni zahájení provádění díla, nebude-li smluvními stranami dohodnuto jinak. O jeho předání a převzetí vyhotoví smluvní strany podrobný písemný zápis – protokol, který bude podepsán oprávněnými zástupci smluvních stran. Předání a převzetí staveniště bude zaznamenáno i ve stavebním deníku.
3. Geodetické vytyčení staveniště a vytyčení základních směrových a výškových bodů stavby zajišťuje zhotovitel prostřednictvím oprávněného zeměměřičského inženýra za účasti osoby vykonávající technický dozor objednatele, na základě vytyčovacího výkresu předané PD, a to na své náklady. O provedeném vytyčení bude sepsán protokol podepsaný zhotovitelem, osobou provádějící vytyčení, osobou vykonávající autorský dohled a objednatelem. Zhotovitel je povinen se o základní směrové a výškové body starat až do odevzdání a převzetí díla.
4. Zhotovitel je povinen na své náklady jako součást díla vybudovat v souladu s technickou specifikací díla provozní, sociální a případně i výrobní zařízení staveniště. Staveniště musí být oploceno, osvětleno. Zhotovitel si na své náklady a jméno zajistí staveništní rozvody potřebných médií a jejich připojení a odběr z objednatelem určených

míst. Zhotovitel uspořádá a bude udržovat staveniště v souladu s technickou specifikací díla, touto smlouvou a platnými právními předpisy zejména zákonem č. 309/2006 Sb. a nařízením vlády č. 591/2006 Sb. Prostory staveniště bude využívat výhradně pro účely související s realizací díla.

5. Zhotovitel je povinen si při převzetí staveniště provést vytyčení tras stávajících inženýrských sítí na staveništi a přilehlých pozemcích dotčených prováděním díla a tyto vhodným způsobem chránit. V případě jejich poškození je povinen bezodkladně uvést poškozené sítě do původního stavu na své náklady a uhradit případné škody a pokuty vzniklé v souvislosti s jejich poškozením vzniklých.
6. Odvádění srážkových, odpadních a technologických vod ze staveniště zabezpečí zhotovitel dle technické specifikace díla tak, aby zabránil podmáčení staveniště nebo sousedních pozemků.
7. Zhotovitel se zavazuje, že umožní v rozsahu, který podstatně neztíží jeho plnění dle této smlouvy ostatním dodavatelům objednatel, příp. zhotovitelům jiných investorů (např. telekomunikačních, plynárenských, či elektrárenských společností) realizaci technické infrastruktury na staveništi.
8. Zhotovitel je povinen umístit na staveništi štítek s identifikačními údaji stavby v souladu stavebním zákonem, který mu předá technický dozor objednatel. Zhotovitel se zavazuje štítek stavby po celou dobu realizace díla udržovat v aktuálním a dobrém (čitelném) stavu.
9. Zhotovitel je povinen průběžně ode dne předání staveniště až do doby protokolárního předání a převzetí díla pořizovat fotodokumentaci postupu stavebních a zejména zakrývaných prací. Tuto fotodokumentaci je zhotovitel povinen průběžně předávat každý měsíc objednateli se zjišťovacím protokolem.
10. Zhotovitel je povinen zajistit v souladu s technickou specifikací díla a platnými právními předpisy a na své náklady dopravní značení potřebná pro realizaci díla. Užívání ploch ve správě objednatel zhotovitel před jejich využitím projedná přímo s jejich provozovatelem.
11. Zhotovitel je povinen zajistit stavbu tak, aby nedošlo k ohrožování, nadměrnému nebo zbytečnému obtěžování okolí stavby, ke znečišťování komunikace, vod a k porušení ochranných pásem, při plném respektování ochrany životního prostředí a majetku třetích osob v zájmovém území.
12. Zhotovitel je povinen udržovat na staveništi pořádek a čistotu, je povinen odstraňovat bez zbytečného odkladu a na svůj náklad obaly a odpady a nečistoty vzniklé jeho činností. Zhotovitel zajistí, aby se vznikajícími odpady bylo nakládáno způsobem, který je v souladu s ustanoveními zákona č. 185/2001 Sb. o odpadech vč. prováděcích předpisů v platném znění a zákona o obalech.
13. Zhotovitel nemá dovoleno nechat své zaměstnance nebo další pracovníky přebývat na žádné části staveniště nad rámec pracovních činností.
14. Zhotovitel je povinen vyklidit staveniště do 5 pracovních dnů ode dne protokolárního předání a převzetí díla objednatel, nebude-li smluvními stranami při přijímacím řízení dohodnuto jinak.

VIII. STAVEBNÍ DENÍK (SD), KONTROLNÍ DNY (KD):

1. Zhotovitel povede ode dne převzetí staveniště stavební deník (dále též jen „SD“). Tento deník je zhotovitel povinen vést ve smyslu § 157 zákona č. 183/2006 Sb. a prováděcího předpisu. Obsahové náležitosti stavebního deníku o stavbě a způsob jejich vedení jsou stanoveny zákonem č. 183/2006 Sb. a přílohy č. 9 k vyhlášce č. 499/2006 Sb.

2. Denní zápisy do SD čitelně zapisuje a podepisuje stavbyvedoucí zásadně v ten den, kdy byly práce provedeny, nebo kdy nastaly okolnosti, které jsou předmětem zápisu. Mezi jednotlivými záznamy nesmí být vynechána volná místa, zápisy nesmí být přepisovány, nečitelně škrtnuty a z deníku nesmí být vytrhovány první stránky s originálním textem. Každý zápis musí být podepsán stavbyvedoucím zhotovitele nebo jeho zástupcem. Mimo stavbyvedoucího může do SD provádět potřebné záznamy pouze objednatel, technický dozor objednatele, osoba vykonávající autorský dozor, osoba provádějící kontrolní prohlídku stavby, osoba odpovídající za provádění vybraných zeměměřičských prací, případně autorizovaný inspektor stavby a koordinátor bezpečnosti a ochrany zdraví při práci, působící-li na staveništi. Denní záznamy budou zapisovány do stavebního deníku s očíslovanými listy, jednak pevnými, jednak perforovanými pro dva oddělitelné průpisy. Perforované listy budou očíslovány shodně s listy pevnými. V průběhu pracovní doby musí být SD trvale dostupný v kanceláři stavbyvedoucího zhotovitele. Zhotovitel bude objednateli předávat první průpis denních záznamů.
3. Technický dozor objednatele je povinen sledovat obsah záznamů ve stavebním deníku a stvrzovat je svým podpisem. K zápisům zhotovitele je povinen objednatel provést písemné připomínky do 5 pracovních dnů ode dne předložení objednateli.
4. Zápisy ve SD se nepovažují za změnu smlouvy, ale slouží jako podklad pro vypracování případných dodatků ke smlouvě. Objednatel se zavazuje, že na základě potvrzeného zápisu ve SD projedná tento dodatek se zhotovitelem tak, aby dodatek mohl být smluvně uzavřen.
5. Stavební deník musí být archivován objednatelem nejméně po dobu 10 let od předání a převzetí díla.
6. Smluvní strany se dohodly na organizování kontrolních dnů stavby dle průběhu a potřeb stavby, nejméně však 1x za čtrnáct dnů, a to na staveništi. Kontrolní dny organizuje technický dozor objednatele, který zároveň vyhotoví zápis z kontrolního dne a tento předá všem zúčastněným. Kontrolní dny se zaměřují na kontrolu kvality a věcného a časového postupu provádění prací. Kontrolních dnů se musí zúčastnit i nejdůležitější subdodavatele zhotovitele. Náklady na účasti na kontrolních dnech nese každý účastník samostatně ze svého. Požádá-li o to technický dozor objednatele, zúčastní se kontrolního dne statutární zástupce zhotovitele, případně hlavní subdodavatele zhotovitele.

IX. PROVÁDĚNÍ DOZORU NAD PLNĚNÍM PŘEDMĚTU SMLOUVY A BEZPEČNOSTÍ A OCHRANY ZDRAVÍ PŘI PRÁCI NA STAVENIŠTI:

1. Zhotovitel je povinen umožnit v pracovní době provedení kontroly všem osobám, pověřeným objednatelem písemným zmocněním a osobám dle zákona č. 183/2006 Sb. a zákona č. 309/2006 Sb. Pro výkon této kontroly bude k nahlédnutí v kanceláři stavbyvedoucího zejména:
 - stavební deník
 - doklady dle zákona č. 309/2006 Sb. vztahující se ke stavbě
 - seznam dokladů a rozhodnutí státních orgánů ke stavbě
 - seznam dokumentace stavby, změny, doplňky
 - přehled a seznam provedených zkoušek.
2. Zhotovitel bude ve věcech plnění této smlouvy spolupracovat s objednatelem, technickým dozorem objednatele, koordinátorem a autorským dozorem. Objednatel před uzavřením této smlouvy seznámí zhotovitele s osobou, kterou pověřil výkonem technického dozoru a funkci koordinátora dle zákona č. 309/2006 Sb. a s rozsahem jejich oprávnění. Objednatel je oprávněn v průběhu stavby provést výměnu osoby vykonávající technický dozor objednatele nebo koordinátora. Na tuto skutečnost je povinen zhotovitele písemně upozornit.
3. Technický dozor objednatele je oprávněn vykonávat na stavbě dozor nad plněním podmínek této smlouvy o dílo a v jeho průběhu zejména sledovat zda:

- a) práce zhotovitele jsou prováděny podle technické specifikace díla, podmínek této smlouvy, technických norem, právních předpisů a v souladu s rozhodnutími veřejnoprávních orgánů. V tomto směru spolupracuje s osobou vykonávající autorský dozor příp. autorizovaným inspektorem stavby
- b) kontroluje na stavbě dodržování předpisů PO včetně pravidel a pořádku na staveništi
- c) kontroluje doklady zhotovitele o jakosti a způsobilosti materiálu a výrobků použitých pro plnění dodávky
- d) provádí průběžnou kontrolu objemu dodávek, potvrzuje soupisy provedených prací a dodávek a zjišťovací protokoly v souladu s touto smlouvou
- e) kontroluje, zda zhotovitel průběžně zakresluje do dokumentace skutečného provedení díla veškeré odsouhlasené změny, k nimž došlo při plnění díla
- f) provádí kontrolu zakrývaných prací, účastní se provádění zkoušek
- g) účastní se převzetí a předání díla, přebírá doklady připravené zhotovitelem k předání a převzetí díla
- h) kontroluje a zápisem potvrzuje odstranění vad a nedodělků při převzetí díla
- i) připravuje podklady pro závěrečné vyúčtování díla, pro vyúčtování případných smluvních pokut, připravuje podklady pro uplatňování nároku objednatel z titulu vad díla.

Za tímto účelem má kdykoliv přístup na staveniště. Na zjištěné nedostatky musí zhotovitele neprodleně upozornit zápisem do stavebního deníku a stanovit mu lhůtu k jejich odstranění.

4. Technický dozor objednatel je oprávněn, pokud není dostupný stavbyvedoucí zhotovitele, zastavit práce v případech kdy:
 - hrozí nebezpečí vzniku majetkové škody,
 - je ohroženo zdraví a bezpečnost zaměstnanců nebo jiných osob,
 - je ohrožena bezpečnost stavby,
 - hrozí výrazné zhoršení kvality stavby.

Technický dozor zaznamenává výsledky své kontroly do stavebního deníku.

5. Koordinátor bezpečnosti a ochrany zdraví při práci na staveništi (dále jen "koordinátor") je oprávněn vykonávat na stavbě dozor nad dodržováním bezpečnosti a ochrany zdraví při práci na staveništi a plnit povinnosti, kterými ho objednatel pověřil v souladu se zákonem č. 309/2006 Sb. a prováděcích předpisů.

X. PODMÍNKY PROVÁDĚNÍ DÍLA:

1. Zhotovitel je povinen ke dni předání staveniště jmenovat osobu, která bude odborně řídit provádění stavby (stavbyvedoucí) v souladu se zákonem č. 183/2006 Sb. Zhotovitel je povinen písemně seznámit objednatel s tím, kdo je stavbyvedoucí a v případě změny této osoby seznámit prokazatelně písemně objednatel s touto změnou. Zhotovitel je povinen při předání staveniště seznámit objednatel s oprávněními, které stavbyvedoucímu udělil.
2. Zhotovitel provede a dokončí dílo v rozsahu, kvalitě a termínech daných touto smlouvou, technickou specifikací díla a stavebním povolením.
3. Zhotovitel vynaloží při provádění díla náležitou péči, důkladnost a kvalifikaci, kterou lze očekávat od příslušně kvalifikovaného a kompetentního zhotovitele, který má zkušenosti s realizací práce podobného charakteru, rozsahu jako je předmětné dílo dle této smlouvy.
4. Zhotovitel je odpovědný za řádnou ochranu svých prací po celou dobu jejich provádění a dále za ochranu veškerých výrobků, nářadí a materiálu, které dopravil na stavbu, přičemž tuto ochranu zajišťuje na své vlastní náklady.
5. Zhotovitel ručí za to, že v rámci provádění prací dle této smlouvy nepoužije žádný materiál, o kterém je v době užití známo, že je škodlivý, včetně materiálů, o nichž by měl zhotovitel na základě svých odborných znalostí vědět, že jsou škodlivé. Zhotovitel se zavazuje, že k realizaci díla nepoužije materiály, které nemají požadovanou certifikaci či

předepsaný průvodní doklad, je-li to pro jejich použití nezbytné podle příslušných předpisů.

6. Zhotovitel zajistí interní kontrolu jakosti díla v rámci programu systému řízení jakosti dle ČSN EN ISO 9001. Objednatel je oprávněn provést kontrolu kvality díla nezávislou třetí osobou a zhotovitel je povinen poskytnout potřebnou součinnost.

7. Pokud budou při provádění díla zjištěny skryté překážky ve smyslu § 2627 Občanského zákoníku, je zhotovitel povinen tuto skutečnost oznámit neprodleně objednateli písemně zápisem do stavebního deníku. Přerušit práce související s prováděním díla je zhotovitel oprávněn poté, co k tomu obdržel souhlas od objednatele. Pokud má zhotovitel oprávněný důvod se domnívat, že hrozí nebezpečí z prodlení, je oprávněn přerušit provádění díla bez výše uvedeného souhlasu, avšak je povinen o tom informovat bez odkladu objednatele. Zhotovitel je povinen vyzvat objednatele zápisem do stavebního deníku v dostatečném předstihu k prověření prací, které budou v dalším pracovním postupu zakryty nebo se stanou nepřístupnými (izolace proti vodě, apod.). Tuto výzvu musí technický dozor objednatele ve stavebním deníku podepsat. Jestliže se technický dozor objednatele k prověření prací ve stanovené lhůtě, která nebude kratší než 2 pracovní dny, nedostaví, ačkoliv byl k tomu řádně vyzván, je povinen hradit náklady dodatečného odкрыtí, pokud takové odкрыtí požaduje. Zjistí-li se však, že práce byly provedeny vadně, nese náklady dodatečného odкрыtí zhotovitel.

8. Bezpečnost a ochrana zdraví při práci na staveništi: zhotovitel je povinen, v případě že se na stavbu vztahují povinnosti uvedené v zákoně č. 309/2006 Sb. a prováděcích předpisech splnit následující povinnosti:

Zhotovitel je povinen nejpozději do 10 dnů před zahájením prací na staveništi splnit povinnost dle § 16, písmeno a) zákona č. 309/2006 Sb.

a) zhotovitel je povinen poskytnout v souladu s § 16 písm. b) zákona č. 309/2006 Sb. koordinátorovi součinnost potřebnou pro plnění jeho úkolů po celou dobu realizace stavby

b) zhotovitel je povinen koordinátorovi určenému objednatelem dle zákona č. 309/2006 Sb. nejpozději 10 dnů před zahájením prací a činností na staveništi vystavující fyzickou osobu zvýšenému ohrožení života nebo poškození zdraví, předložit návrh plánu podle druhu a velikosti stavby zpracovaného dle § 15 odst. 2 zákona č. 309/2006 Sb. a prováděcích předpisů, zejména nařízení vlády č. 591/2006 Sb. Zhotovitel je povinen předkládat koordinátorovi aktualizace plánu dle skutečného průběhu stavby zpravidla na kontrolních dnech, nebude-li dohodnuto smluvními stranami jinak

c) zhotovitel je po dobu provádění díla zodpovědný za zajištění bezpečnosti práce, provozu technických zařízení a vybavení, dodržování stanovených provozních a organizačních podmínek, zajišťujících zachování plynulosti a bezpečnosti dopravních a jiných aktivit v lokalitě stavby. V rámci toho je zhotovitel povinen dodržovat zákoník práce, zákon o zajištění dalších podmínek bezpečnosti a ochrany zdraví při práci a prováděcí předpisy. Zhotovitel je povinen vypracovat pro staveniště požární řád, poplachové směrnice stavby a provozně dopravní řád a je povinen je viditelně na staveništi umístit

d) zhotovitel je povinen zajistit dodržování povinností dle zákona č. 309/2006 Sb. a prováděcích předpisů a dodržování předpisů zpracovaných dle předchozího odstavce i u svých subdodavatelů a jiných osob, které se osobně podílí na zhotovení stavby (§ 17 zákona č. 309/2006 Sb.)

e) dojde-li k jakémukoliv úrazu při provádění díla nebo při činnostech souvisejících s prováděním díla je zhotovitel povinen zabezpečit vyšetření úrazu a sepsání příslušného záznamu. Objednatel je povinen poskytnout zhotoviteli nezbytnou součinnost.

9. Objednatel je povinen zajistit, aby osoby vykonávající funkci technického dozoru, koordinátora a autorského dozoru dodržovali předpisy bezpečnosti práce a ochrany zdraví na staveništi. Zhotovitel prohlašuje, že při výkonu své činnosti neumožňuje výkon nelegální práce ve smyslu § 5 písm. e) bod 1 až 3 zákona č. 435/2004 Sb., o zaměstnanosti, v platném znění.

XI. SPOLUPŮSOBENÍ OBJEDNATELE, VÝCHOZÍ PODKLADY:

1. Objednatel odpovídá za to, že podklady a doklady, které zhotoviteli předal nebo předá, jsou bez právních vad a neporušují zejména práva třetích osob.
2. Objednatel je povinen v rámci svého podstatného spolupůsobení bezplatně zhotoviteli předat a umožnit:
 - a) technickou specifikaci díla v 1 vyhotovení v tištěné formě ke dni podpisu smlouvy o dílo
 - b) výsledky projednání s dotčenými orgány a vlastníky v rámci stavebního řízení
 - c) kopii pravomocného stavebního povolení ke dni zahájení provádění díla a štítek stavby
 - d) předání staveniště ke dni zahájení provádění díla
 - e) jméno technického dozoru objednatele a koordinátora a jejich oprávněníZhotovitel potvrzuje, že mu veškeré tyto doklady a informace byly předány před podpisem smlouvy o dílo a že mu nic tedy nebrání k tomu, aby mohl dílo podle smlouvy o dílo provést.

XII. PŘEDÁNÍ A PŘEVZETÍ DÍLA, PROVEDENÍ ZKOUŠEK:

1. Zhotovitel splní svou povinnost zhotovit dílo nebo jeho ucelenou část jeho řádným a včasným dokončením a předáním objednateli, nebude-li dodatečně dohodnuto jinak. Objednatel je oprávněn řádně provedené dílo převzít. Toto právo je splněno podpisem protokolu o předání a převzetí díla oprávněnými zástupci objednatele a zhotovitele. Objednatel není povinen převzít dílo, které bude mít jakékoli vady či nedodělky a ustanovení § 2628 OZ se vylučuje.
2. Přejímací řízení:
 - 2.1 Zhotovitel zápisem ve stavebním deníku učiněném minimálně 7 pracovních dnů předem písemně oznámí datum dokončení díla a současně vyzve objednatele k předání a převzetí díla. Objednatel je povinen zahájit přejímací řízení nejpozději do 3 pracovních dnů od učiněné výzvy. Pokud se při přejímacím řízení prokáže, že dílo není dokončeno, je zhotovitel povinen dílo dokončit v náhradní lhůtě stanovené objednatelem a objednateli uhradit veškeré náklady spojené s opakovaným předáním a převzetím díla.
 - 2.2 Místem předání je místo, kde je stavba prováděna. Objednatel je povinen k předání a převzetí zajistit účast technického dozoru objednatele případně autorský dozor. Zhotovitel může vyzvat k účasti na předání a převzetí díla své subdodavatele, zejména technologické části stavby.
 - 2.3 Přejímací řízení je ukončeno podepsáním protokolu o předání a převzetí díla objednatelem. Nedílnou součástí protokolu jsou přílohy včetně soupisu vad a nedodělků nebránící užívání a zprovoznění díla (v případě, že se objednatel dobrovolně rozhodne dílo převzít s těmito vadami či nedodělků). Dílo, které není řádně dokončeno, není objednatel povinen převzít. Za nedokončené dílo se považuje i dílo v případě, že dosažené výsledky nebudou odpovídat hodnotám a kritériím uvedeným v technické specifikaci díla, platným právním předpisům včetně technických norem a této smlouvě.
 - 2.4 K příjemce díla je zhotovitel povinen objednateli předložit následující doklady:
 - a) dokumentaci skutečného provedení stavby vč. geodetického zaměření stavby a geometrického plánu
 - b) osvědčení (protokoly) o provedených zkouškách (zejména tlakových, revizních a provozních)
 - c) doklad o zajištění likvidace odpadů dle zákona č. 185/2001 Sb., ve znění pozdějších předpisů a prováděcích předpisů a obalů
 - d) seznam strojů a zařízení, které jsou součástí díla, jejich paspory, záruční listy, návody k obsluze a údržbě v českém jazyku
 - e) stavební deník (deníky)
 - f) osvědčení o shodě vlastností zabudovaných materiálů a výrobků s technickými požadavky na ně kladenými nebo ujištění dle zákona č. 22/1997 Sb. ve znění pozdějších předpisů

- g) zápisy o provedení a kontrole zakrývaných prací
 - h) osvědčení o jakosti stavebních děl,
 - i) další doklady, které bude objednatel požadovat po zhotoviteli k vydání kolaudačního souhlasu v souladu s ustanovením stavebního zákona, a o které písemně požádá ve stavebním deníku nejméně 14 dnů před zahájením přejímacího řízení a další doklady potřebné pro kolaudaci a užívání díla
- Nedoloží-li zhotovitel veškeré doklady dle předchozího odstavce, nepovažuje se dílo za dokončené a schopné předání.

2.5 Obsah protokolu o předání a převzetí díla:

- a) údaje o zhotoviteli (subdodavatelích) a objednateli s uvedením jmen osob oprávněných jednat (statutárních orgánů nebo zmocněných zástupců)
- b) popis díla, který je odevzdáván
- c) soupis zjištěných vad a nedodělků a dohodu o opatřeních a lhůtách k jejich odstranění
- d) dohodu o termínu a způsobu vyklizení staveniště užívaného zhotovitelem a předání v řádném stavu
- e) dohodu o zpřístupnění staveniště za účelem odstraňování vad a nedodělků a o způsobu převzetí odstraněných vad a nedodělků
- f) seznam předaných dokladů
- g) den, od kterého začne běžet záruční doba
- h) prohlášení objednatele, zda dílo přejímá či nepřijímá
- i) v případě přejímky konstatování přesného času podpisu protokolu a tím i přechodu rizika na objednatele.

2.6 Nedohodnou-li smluvní strany v rámci přejímacího řízení jinak, vyhotoví protokol o předání a převzetí díla zhotovitel.

2.7 Protokol s daty zahájení a ukončení přejímacího řízení podepíší zástupci smluvních stran, řádně zmocnění k veškerým úkonům v přejímacím řízení.

Jestliže je protokol o předání a převzetí díla řádně podepsán smluvními stranami, považují se veškeré údaje o opatřeních a lhůtách v protokole uvedené za dohodnuté, pokud některá ze smluvních stran výslovně v protokole neuvede, že s určitými body protokolu nesouhlasí. Jestliže objednatel v protokole popsal vady, nebo uvedl, jak se vady projevují, platí, že tím současně požaduje bezúplatně odstranění takových vad.

K datu podpisu protokolu o předání a převzetí díla je dílo předáno zhotovitelem objednateli.

Tímto datem je zahájen běh záruční doby podle ustanovení smlouvy.

2.8 Odmítne-li objednatel řádně a včas zhotovené dílo převzít nebo nedojde-li k dohodě o předání a převzetí díla, sepíší strany o tom zápis, v němž uvedou strany svá stanoviska. Zhotovitel není v prodlení, jestliže objednatel odmítl bezdůvodně převzít řádně zhotovené dílo.

Jestliže o to objednatel požádá zápisem ve stavebním deníku nebo písemně na adresu sídla objednatele min. 3 dny předem, je stavbyvedoucí zhotovitele povinen se zúčastnit závěrečné kontrolní prohlídky stavby.

3. Předčasné užívání stavby (nebo části stavby).

3.1 Umožní-li to povaha díla, lze dílo předávat i po částech, a to i vzhledem k možnostem financování objednatele, jsou-li tyto části samy o sobě schopné užívání a jejich užívání nebrání dokončení zbývajících částí díla. Smluvní strany se mohou na tomto dohodnout i dodatečně, formou dodatku ke smlouvě, není-li předávání po částech dohodnuto v jiných ustanoveních smlouvy. V dodatku ke smlouvě se stanoví i podmínky tohoto předčasného užívání ve vztahu k ostatním dosud nepřevzatým částem předmětu díla. Při předávání díla po částech platí pro každou samostatně předávanou a přejímanou část díla všechna předchozí ustanovení obdobně.

3.2 Časově omezené povolení k předčasnému užívání stavby (nebo její části) před jejím úplným dokončením může na žádost objednatele vydat příslušný stavební úřad v souladu s § 123 stavebního zákona. Objednatel k žádosti na stavební úřad předkládá dohodu o předčasném užívání stavby nebo její části se zhotovitelem obsahující souhlas zhotovitele a sjednané podmínky předčasného užívání stavby, jako:

- a) popis předmětu předčasného užívání, jeho stav v době počátku předčasného užívání
- b) podmínky předčasného užívání
- c) závazek objednatele k zajištění bezpečnosti osob a ochrany majetku při předčasném užívání
- d) závazek objednatele k provedení takových opatření, která zabrní vlivu předčasného užívání na řádné dokončení zbývajících části díla.

3.3 Zhotovitel není odpovědný za vady vzniklé opotřebením nebo poškozením díla při předčasném užívání díla nebo jeho části, které by bez předčasného užívání nevznikly.

4. Individuální vyzkoušení:

Individuálním vyzkoušením se rozumí provedení vyzkoušení jednotlivých elementů v rozsahu nutném k prověření úplnosti a správnosti montáže. Na ukončení montáží navazují zkoušky jednotlivých zařízení. Jestliže individuální vyzkoušení bude úspěšné, bude sepsán zápis ve stavebním deníku a protokol, v němž bude potvrzeno, že montáž zařízení je řádně dokončena. Jestliže individuální vyzkoušení bude neúspěšné, je zhotovitel povinen vady zařízení a montáže na své náklady odstranit a provést individuální vyzkoušení opakovaně. Zhotovitel je povinen oznámit objednateli zápisem ve stavebním deníku termín zahájení individuálních zkoušek. Objednatel má právo se zkoušek účastnit.

XIII. VLASTNICKÁ PRÁVA A NEBEZPEČÍ ŠKODY NA DÍLE:

1. Objednatel je v souladu s příslušnými ustanoveními Občanského zákoníku vlastníkem stavby. Veškeré zařízení, stroje, materiál, apod. do doby, než se stanou pevnou součástí díla tak, jak vyplývá z technické specifikace díla, jsou ve vlastnictví zhotovitele.
2. Zhotovitel nese nebezpečí škody od data předání staveniště zhotoviteli. Zhotovitel nese nebezpečí škody na díle až do doby protokolárního předání a převzetí díla objednatelem. Zhotovitel nese nebezpečí škody (ztráty na veškerých materiálech, hmotách a zařízeních), které používá a použije k provedení díla. To neplatí v případech, kdy zhotovitel prokáže, že škoda vznikla v příčinné souvislosti s porušením povinnosti objednatele nebo třetí osoby. Zhotovitel odpovídá i za škody vzniklé náhodou či jednáním třetích osob (například krádež, vandalismus).
3. Zhotovitel je povinen být po celou dobu provádění díla pojištěn pro případ odpovědnosti za škodu při pracovním úrazu nebo nemoci z povolání svých zaměstnanců.

XIV. ODPOVĚDNOST ZA VADY, ZÁRUČNÍ PODMÍNKY:

1. Zhotovitel odpovídá za to, že předmět díla má v době jeho předání objednateli a po dobu běhu záruční doby vlastnosti stanovené obecně závaznými předpisy a touto smlouvou, závaznými ustanoveními českých technických norem, popřípadě vlastnosti obvyklé, dále za to, že dílo nemá právní vady, je kompletní, splňuje určenou funkci a odpovídá požadavkům sjednaným ve smlouvě.
2. Zhotovitel neodpovídá za vady, jestliže byly způsobeny použitím podkladů předaných mu ke zpracování objednatelem a jím určenými osobami v případě, že zhotovitel ani při vynaložení odborné péče nemohl nevhodnost těchto podkladů zjistit nebo na ně objednatele upozornil a objednatel na jejich použití písemně trval. Zhotovitel rovněž neodpovídá za vady způsobené dodržením nevhodných pokynů daných mu objednatelem, jestliže zhotovitel tuto nevhodnost nemohl zjistit.
3. Zhotovitel odpovídá za vady, které má dílo v době jeho předání a které jsou uvedeny v protokolu o předání a převzetí díla, popřípadě v příloze k tomuto protokolu (vady zjevné).

4. Zhotovitel dále odpovídá za vady, vzniklé po předání a převzetí díla, odpovídá též za vady, které mělo dílo v době předání a převzetí, ale které se projeví až po převzetí (vady skryté).
5. Záruční lhůta na stavební práce se počítá ode dne podpisu protokolu o předání a převzetí díla, **a to v délce 60 měsíců.**
6. Záruční lhůta na dodávky se počítá ode dne podpisu protokolu o předání a převzetí díla, a to v délce min. 2 let, tj. 24 měsíců.
Za závady vzniklé v důsledku nedodržení návodů k obsluze zhotovitel nenese odpovědnost. Dále se záruka nevztahuje na závady vzniklé běžným opotřebením.
7. Dílo má vady, jestliže jeho provedení neodpovídá výsledku určenému v technické specifikaci díla nebo ve smlouvě, popř. má takové vlastnosti, které mít nesmí nebo má takové vlastnosti, které brání řádnému a efektivnímu užívání díla k účelu, ke kterému je určeno.
8. Záruční doba neběží po dobu, po kterou nemůže objednatel dílo užívat pro vady, za které odpovídá zhotovitel.
9. Zhotovitel poskytuje objednateli záruku, že:
 - a) veškerá jím dodaná projektová a technická dokumentace
 - b) veškeré dodané zboží, zařízení a materiály
 - c) veškeré provedené montážní práce
 - d) veškeré poskytnuté služby

budou prosty jakýchkoliv vad a zhotovitel bez zbytečného prodlení a na své vlastní náklady provede znovu činnosti a dodá znovu části díla nebo opraví své činnosti a části díla v míře potřebné k odstranění vad.

Zhotovitel rovněž poskytuje záruku, že dílo bude v souladu s plány, specifikacemi a výkresy, které připravil a dodal v průběhu provádění díla, a které byly v míře stanovené touto smlouvou objednatelem schváleny.

XV. REKLAMACE:

1. Jestliže objednatel zjistí během záruční lhůty jakékoli vady u dodaného díla nebo jeho části a zjistí, že neodpovídají smluvním podmínkám, sdělí zjištěné vady bez zbytečného odkladu zhotoviteli (reklamace). Objednatel uvědomí zhotovitele o vadě písemně. V reklamaci budou popsány shledané vady. Reklamaci lze uplatnit do posledního dne záruční lhůty, přičemž i reklamace odeslaná objednatelem v poslední den záruční lhůty se považuje za včas uplatněnou.
2. Zhotovitel potvrdí objednateli formou e-mailu, faxem nebo písemně přijetí reklamace a do 3 pracovních dnů od obdržení reklamace začne s jejich odstraňováním, nedohodnou-li se smluvní strany písemně jinak. Bez ohledu na to, zda bylo možné zjistit vadu již dříve, je zhotovitel povinen vadu v co možná nejkratší technicky obhajitelné lhůtě odstranit, nebude-li dohodnuto jinak, a to buď opravou nebo výměnou vadných částí zařízení za nové části zařízení, a to na vlastní náklady, včetně potřebné demontáže a montáže, dopravních nákladů a nákladů za odborníky zhotovitele, kteří byli vysláni k provedení opravy. Nedojde-li mezi oběma smluvními stranami k dohodě o termínu odstranění reklamované vady, platí, že vada musí být odstraněna nejpozději do 14 dnů ode dne uplatnění reklamace.
3. O odstranění reklamované vady sepiší smluvní strany protokol, ve kterém objednatel potvrdí odstranění vady nebo uvede důvody, pro které odmítá opravu převzít.
4. V případě, že zhotovitel do 3 pracovních dnů nezahájí odstraňování vad a tyto neodstraní v nejkratší, technicky obhajitelné lhůtě, je objednatel oprávněn vadu po předchozím oznámení zhotoviteli odstranit sám nebo ji nechat

odstranit, a to na náklady zhotovitele, aniž by tím omezil svá práva, která mu přísluší na základě záruky a zhotovitel je povinen nahradit objednateli náklady s tím spojené.

5. Reklamuje-li objednatel vadu díla, má se za to že požaduje odstranění vady díla a že nemůže před uplynutím dodatečně přiměřené lhůty, kterou je povinen poskytnout k tomuto účelu zhotoviteli, uplatnit jiné nároky z vad díla, ledaže zhotovitel písemně oznámí objednateli, že nesplní své povinnosti v dohodnuté lhůtě.

XVI. SMLUVNÍ SANKCE:

1. Smluvní strany se dohodly, že:
- a) zhotovitel zaplatí objednateli smluvní pokutu ve výši **10.000,00 Kč** za každý započatý kalendářní den prodlení s dokončením či předáním díla
 - b) zhotovitel zaplatí objednateli smluvní pokutu ve výši **10.000,00 Kč** za každý započatý kalendářní den prodlení s dokončením části díla ve lhůtě sjednané v harmonogramu postupu prací (objednateli vzniká právo na tuto smluvní pokutu zvlášť za každou jednotlivou část díla, se kterou se zhotovitel ocitl v prodlení oproti sjednanému harmonogramu u prací)
 - c) zhotovitel zaplatí objednateli smluvní pokutu ve výši **5.000,00 Kč** za každý započatý kalendářní den prodlení s předáním bankovní záruky nebo s doručením objednateli nové záruční listiny dle čl. XXIII
 - d) zhotovitel zaplatí objednateli smluvní pokutu ve výši **5.000,00 Kč** za každý započatý kalendářní den prodlení s předáním bankovní záruky nebo s doručením objednateli nové záruční listiny dle čl. XXIV
 - e) zhotovitel zaplatí objednateli smluvní pokutu za prodlení s odstraňováním vad a nedodělků zjištěných v rámci přijímacího řízení nebo závěrečné kontrolní prohlídky stavby ve výši **1.000,00 Kč** za každou vadu a započatý kalendářní den prodlení s odstraněním vady
 - f) zhotovitel zaplatí objednateli smluvní pokutu za prodlení s termínem nastoupení k odstranění reklamovaných vad v záruční lhůtě ve výši **1.000,00 Kč** za každou vadu a kalendářní den prodlení s odstraněním vady
 - g) zhotovitel zaplatí objednateli smluvní pokutu za prodlení s odstraněním reklamované vady v dohodnuté lhůtě ve výši **1.000,00 Kč** za každou vadu a započatý kalendářní den prodlení s odstraněním vady
 - h) zhotovitel zaplatí objednateli smluvní pokutu za včasné nevyklizené staveniště ve výši **5.000,00 Kč** za každý započatý kalendářní den prodlení
 - i) zhotovitel zaplatí objednateli smluvní pokutu za porušení povinností uložených mu touto smlouvou ve vztahu k BOZP a zákonem č. 309/2006 Sb. a prováděcími předpisy, a to za každý jednotlivý případ ve výši **10.000,00 Kč**.
 - j) objednatel zaplatí zhotoviteli úrok z prodlení za prodlení s úhradou faktury předloženou po splnění podmínek stanovených touto smlouvou a to ve výši dle vládního nařízení č. 351/2013 Sb. ve znění pozdějších předpisů.
2. Splatnost smluvních pokut se sjednává na třicet dnů ode dne doručení jejich vyúčtování.
3. Zaplacením jakékoli smluvní pokuty dle této smlouvy, není dotčeno právo oprávněné strany na náhradu škody způsobené porušením povinností dle této smlouvy.
4. Smluvní strana, které vznikne právo uplatnit smluvní pokutu, může od jejího vymáhání na základě své vůle upustit.

XVII. ODSTOUPENÍ OD SMLOUVY:

1. Tato smlouva zanikne splněním závazku dle ustanovení § 1914 Občanského zákoníku nebo před uplynutím lhůty plnění z důvodu podstatného porušení povinností smluvních stran - jednostranným právním úkonem, tj. odstoupením od smlouvy. Odstoupit lze i pro nepodstatné porušení smlouvy, pokud toto porušení nebude odstraněno ani v dodatečně přiměřené lhůtě stanovené v písemné výzvě druhé smluvní strany. Dále může tyto smlouva zaniknout dohodou, smluvních stran. Návrhy na zánik smlouvy dohodou je oprávněna vystavit kterákoliv ze smluvních stran.

2. Kterákoliv smluvní strana je povinna písemně oznámit druhé straně, že poruší své povinnosti plynoucí ze závazkového vztahu. Také je povinna oznámit skutečnosti, které se týkají podstatného zhoršení výrobních poměrů, majetkových poměrů, v případě zhotovitele pak i kapacitních či personálních poměrů, které by mohly mít i jednotlivě negativní vliv na plnění jeho povinností plynoucí z předmětné smlouvy. Je tedy povinna druhé straně oznámit povahu překážky vč. důvodů, které jí brání nebo budou bránit v plnění povinností a o jejich důsledcích. Přičemž zpráva musí být podána písemně bez zbytečného odkladu poté, kdy se oznamující strana o překážce dozvěděla nebo při náležitě péči mohla dozvědět. Lhůtou bez zbytečného odkladu se rozumí 10 dnů. Oznámením se oznamující strana nezbavuje svých závazků ze smlouvy nebo obecně závazných předpisů. Jestliže tuto povinnost oznamující strana nesplní, nebo není druhé straně zpráva doručena včas, má druhá strana nárok na úhradu škody, která jí tím vzniká a nárok na odstoupení od smlouvy.
3. Odstoupení od smlouvy musí odstoupující strana oznámit druhé straně písemně bez zbytečného odkladu poté, co se dozvěděla o porušení smlouvy. Lhůta pro doručení o odstoupení od smlouvy se stanovuje pro obě strany 10 dnů ode dne, kdy jedna ze smluvních stran zjistila porušení smlouvy. V odstoupení musí být dále uveden důvod, pro který strana od smlouvy odstupuje a přesná citace toho bodu smlouvy, který jí k takovému kroku opravňuje. Bez těchto náležitostí je odstoupení od smlouvy neplatné.
4. Stanoví-li strana oprávněná pro dodatečné plnění lhůtu, což u porušení smlouvy dle Občanského zákoníku učinit nemusí, vzniká jí právo odstoupit od smlouvy až po jejím uplynutí. Jestliže však strana, která je v prodlení, prohlásí, že svůj závazek nesplní, může strana oprávněná odstoupit od smlouvy před uplynutím lhůty dodatečného plnění, kterou stanovila, a to i v případě, že budoucí porušení smlouvy by nebylo podstatné.
5. Podstatným porušením smlouvy opravňujícím objednatele odstoupit od smlouvy mimo ujednání uvedená v jiných člancích smlouvy:
 - a) prodlení zhotovitele se zahájením prací na realizaci díla větší jak 10 (deset) kalendářních dnů
 - b) delší jako 14 denní prodlení zhotovitele se splněním díla nebo jednotlivých částí díla proti sjednanému harmonogramu
 - c) v případě, že zhotovitel provádí dílo v rozporu se zadáním objednatele nebo technickou specifikací nebo pravomocným stavebním povolením a objednatel jej písemně vyzve k odstranění nedostatku a zhotovitel tak neučiní
 - d) neposkytnutí náležité součinnosti zhotovitele technickému doзору objednatele nebo autorskému doзору i přes písemné upozornění objednatele
 - e) neumožnění kontroly provádění díla a postupu prací na něm ze strany zhotovitele
 - f) i nepravomocné rozhodnutí o tom, že se zjišťuje úpadek zhotovitele

Podstatným porušením smlouvy opravňujícím zhotovitele odstoupit od smlouvy je:

- a) prodlení objednatele s předáním staveniště a zařízení staveniště větší jak 60 kalendářních dnů od smluvně potvrzeného termínu
 - b) prodlení objednatele s platbami ceny díla dle této smlouvy delší jak 30 dní počítaného ode dne jejich splatnosti
7. Důsledky odstoupení od smlouvy:
- a) odstoupením od smlouvy, tj. doručením projevu vůle o odstoupení druhému účastníkovi, smlouva zaniká ke dni účinnosti odstoupení. Odstoupení od smlouvy se však nedotýká nároku na náhradu škody, pokud nebylo důvodem vzniku škody uplatnění "vyšší moci" a smluvních pokut vzniklých porušením smlouvy; řešení sporů mezi smluvními stranami a jiných ustanovení, která podle projevené vůle stran nebo vzhledem ke své povaze mají trvat i po ukončení smlouvy. Odstoupení od smlouvy o dílo se nedotýká ustanovení o bankovních zárukách, tyto bankovní záruky trvají i po odstoupení od smlouvy o dílo. Je-li však smluvní pokuta závislá na délce prodlení, nenarůstá její výše po zániku smlouvy

- b) zhotovitelovy závazky, pokud jde o jakost, odstraňování vad a nedodělků, a také záruky za jakost prací jim provedených až do doby jakéhokoliv odstoupení od smlouvy platí i po takovém odstoupení, a to pro část díla, kterou zhotovitel do takového odstoupení realizoval
- c) odstoupí-li některá ze stran od této smlouvy na základě ujednání z této smlouvy vyplývajících, smluvní strany vypořádají své závazky z předmětné smlouvy takto:
- zhotovitel provede soupis všech provedených prací a činností oceněných dle způsobu, kterým je stanovena cena díla;
 - právo na zaplacení ceny víceprací vzniká zhotoviteli pouze tehdy, pokud ohledně těchto víceprací byl před odstoupením od smlouvy uzavřen písemný dodatek k této smlouvě;
 - zhotovitel provede finanční vyčíslení provedených prací, poskytnutých záloh a zpracuje "díličí konečnou fakturu";
 - zhotovitel vyzve objednatele k "díličímu předání díla" a objednatel je povinen do 3 dnů od obdržení vyzvání zahájit "díličí přejímací řízení";
 - objednatel uhradí zhotoviteli provedené práce do doby odstoupení od smlouvy na základě vystavené faktury.

8. V případě, že nedojde mezi zhotovitelem a objednatelem dle výše uvedeného v postupu ke shodě a písemné dohodě, bude postupováno dle čl. XVIII této smlouvy.

XVIII. SPORY:

Jakýkoliv spor vzniklý z této smlouvy, pokud se jej nepodaří urovnat jednáním mezi smluvními stranami, bude rozhodnut k tomu věcně příslušným soudem, přičemž soudem místně příslušným k rozhodnutí bude na základě dohody smluvních stran soud určený podle sídla objednatele.

XIX. DODATKY A ZMĚNY SMLOUVY:

Tuto smlouvu lze měnit, doplnit nebo zrušit pouze písemnými průběžně číslovanými smluvními dodatky, jež musí být jako takové označeny a potvrzeny oběma stranami smlouvy. Tyto dodatky podléhají témuž smluvnímu režimu jako tato smlouva.

XX. DŮVĚRNÁ POVAHA INFORMACÍ, DUŠEVNÍ VLASTNICTVÍ:

Informace, které zhotovitel získá v průběhu provádění smluvních prací nebo v jejich souvislosti, bude považovat za informace důvěrného charakteru a bude s nimi zacházet v souladu s § 1730 a násl. Občanského zákoníku. Toto ustanovení se uplatní rovněž recipročně.

Výjimku z důvěrných informací tvoří ty informace, podklady a znalosti, které jsou všeobecně známé a dostupné.

Zhotovitel souhlasí s uveřejněním podmínek, za jakých byla smlouva uzavřena v rozsahu dle zákona č. 134/2016 Sb. a zákona č. 106/1999 Sb.

Pokud zhotovitel při zhotovení díla použije bez projednání s objednatelem výsledek činnosti chráněný právem průmyslového či jiného duševního vlastnictví a uplatní-li oprávněná osoba z tohoto titulu své nároky vůči objednateli, zhotovitel provede na své náklady vypořádání majetkových poměrů.

XXI. VYŠŠÍ MOC:

Za případy vyšší moci jsou považovány takové neobvyklé okolnosti, které brání trvale nebo dočasně plnění smlouvou stanovených povinností, které nastanou po nabytí platnosti smlouvy a které nemohly být ani objednatel ani zhotovitelem objektivně předvídané nebo odvráceny.

Smluvní strana, které je tímto znemožněno plnění smluvních povinností, bude neprodleně informovat při vzniku takových okolností druhou smluvní stranu a předloží jí o tom vhodné doklady příp. informace, že mají tyto okolnosti podstatný vliv na plnění smluvních povinností.

V případě, že působení vyšší moci trvá déle než 90 dní, vyjasní si obě smluvní strany další provádění díla, resp. změnu dodatkem k této smlouvě.

XXII. ROZHODNÉ PRÁVO:

Smluvní vztah upravený touto smlouvou se řídí a vykládá dle zákonů platných v České republice.

Pokud není v této smlouvě uvedeno jinak, dohodly se smluvní strany ve smyslu § 2586 Občanského zákoníku, že se tento smluvní vztah příslušnými ustanoveními Občanského zákoníku č. 89/2012 Sb. ve znění pozdějších předpisů.

XXIII. BANKOVNÍ GARANCE ZA PROVEDENÍ PŘEDMĚTU DÍLA:

1. Zhotovitel se zavazuje objednateli poskytnout do 14 kalendářních dnů **po podpisu smlouvy** dle níže uvedených podmínek bankovní záruku ve výši **500 000 Kč** platnou po celou dobu realizace díla do 1 roku ode dne předání díla. Zhotovitel je povinen předat bankovní záruku i při předání části díla, pokud smlouva bude z jakéhokoliv důvodu předčasně ukončena.
2. Vystavení bankovní záruky za řádné a včasné plnění veškerých povinností zhotovitele podle této smlouvy, zejména povinnost řádně a včas dokončit dílo a jeho jednotlivé části a povinnost řádně a včas odstranit vady zjištěné při předání a převzetí díla, kvality a termínů odstranění vad zjištěných při přebírání objednatel doloží zhotovitel objednateli originálem záruční listiny vystavené bankou, která byla zřízena a provozuje činnost podle zákona č. 21/1992 Sb., o bankách, ve znění pozdějších předpisů, ve prospěch objednatele jako jediného oprávněného. Bankovní záruka musí být vystavena jako neodvolatelná a bezpodmínečná, přičemž banka se zaváže k plnění bez námitek a pouze na základě první výzvy oprávněného (objednatel).
3. Objednatel je oprávněn požadovat, aby z bankovní záruky byly uspokojeny veškeré pohledávky objednatele za zhotovitelem z této smlouvy či s touto smlouvou související, a to zejména pohledávky na náhradu způsobené újmy, smluvních pokut, na náhradu nákladů nezbytných k odstranění vad díla, nebo jakékoliv částky, které podle mínění objednatele odpovídají náhradě vadného plnění zhotovitele.
4. Před uplatněním plnění z bankovní záruky oznámí objednatel jako oprávněný písemně zhotoviteli výši požadovaného plnění ze strany banky jako povinného. Zhotovitel se zavazuje doručit objednateli novou záruční listinu ve znění shodném s předchozí záruční listinou (tj. v původní výši záruky) vždy nejpozději do 14 kalendářních dnů od každého uplatnění práva ze záruky objednatel.

XXIV. BANKOVNÍ GARANCE ZA ZÁRUČNÍ PODMÍNKY DÍLA:

1. Zhotovitel se zavazuje objednateli poskytnout **při předání a převzetí díla objednatel** dle níže uvedených podmínek bankovní záruku ve výši **270 000 Kč** platnou po celou dobu záruky ode dne předání díla. Zhotovitel je povinen předat bankovní záruku i při předání části díla, pokud smlouva bude z jakéhokoliv důvodu předčasně ukončena.

2. Vystavení bankovní záruky za řádné provedení předmětu smlouvy a dodržení záručních podmínek, kvality a termínů odstranění vad zjištěných v záruční době doloží zhotovitel objednateli originálem záruční listiny vystavené bankou, která byla zřízena a provozuje činnost podle zákona č. 21/1992 Sb., o bankách, ve znění pozdějších předpisů, ve prospěch objednatele jako jediného oprávněného. Bankovní záruka musí být vystavena jako neodvolatelná a bezpodmínečná, přičemž banka se zaváže k plnění bez námitek a na základě první výzvy oprávněného (objednatele).
3. Objednatel je oprávněn využít prostředků zajištěných bankovní zárukou ve výši, která odpovídá výši smluvní pokuty jakéhokoliv neuspokojeného závazku zhotovitele vůči objednateli, nákladů nezbytných k odstranění vad díla, škod, nebo jakéhokoliv částce, která podle mínění objednatele odpovídá náhradě vadného plnění zhotovitele.
4. Před uplatněním plnění z bankovní záruky oznámí objednatel jako oprávněný písemně zhotoviteli výši požadovaného plnění ze strany banky jako povinného. Zhotovitel se zavazuje doručit objednateli novou záruční listinu ve znění shodném s předchozí záruční listinou (tj. v původní výši záruky) vždy nejpozději do 14 kalendářních dnů od každého uplatnění práva ze záruky objednatel.

XXV. ZÁVĚREČNÁ USTANOVENÍ:

1. Tato smlouva je uzavřena dnem podpisu statutárními orgány smluvních stran nebo osobami jimi zmocněnými za podmínky, že je platná.
2. Objednatel i zhotovitel potvrzují správnost svých údajů, které jsou uvedeny v čl. I. této smlouvy. V případě, že dojde v průběhu smluvního vztahu ke změnám uvedených údajů, zavazují se předat druhé straně bez zbytečného odkladu provést jejich aktualizaci dodatkem této předmětné smlouvy.
3. Přílohou č. 1 této smlouvy je harmonogram postupu prací v členění na kalendářní měsíce a týdny
Přílohou č. 2 této smlouvy je naceněný výkaz výměr (položkový rozpočet)
Přílohou č. 3 této smlouvy je platební harmonogram v členění na kalendářní měsíce
Přílohou č. 4 této smlouvy je bankovní záruka za řádné provedení předmětu smlouvy
Přílohou č. 5 této smlouvy je ověřená kopie pojistné smlouvy na pojištění odpovědnosti za škodu způsobenou zhotovitelem třetí osobě
4. Smlouva se vyhotovuje ve 4 rovnocenných vyhotoveních. Zhotovitel obdrží jedno vyhotovení, objednatel obdrží tři vyhotovení.
5. Zhotovitel souhlasí se zveřejněním této smlouvy v rejstříku smluv dle zákona č. 340/2015 o registru smluv.
6. Smluvní strany prohlašují, že žádné ustanovení této smlouvy neoznačily jako obchodní tajemství a nemusí být anonymizováno.
7. Smlouva nabývá účinnosti nejdříve ke dni zveřejnění této smlouvy v registru smluv.
8. Pro případ, že obě smluvní strany mají povinnost dle zákona č. 340/2015 o registru smluv smlouvu zveřejnit, zavazuje se město Hostomice, že tuto povinnost splní i za druhou smluvní stranu.

V Hostomících dne 9.3. 2018

Za objednatele:
Město Hostomice

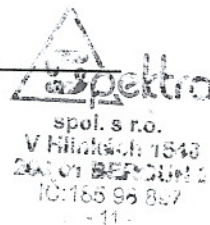
Vít Šáhlovský, starosta



V Berouně, dne 9.3. 2018

Za zhotovitele:

Ing. Martin Dejdar



REKAPITULACE STAVBY

Kód: 22-18-04-NS-01-HSK

Stavba: Město HOSTOMICE - sanace krovu a stavební úpravy 2.NP

KSO:

Místo: Hostomice, Tyršovo nám.165

CC-CZ:

Datum: 25. 1. 2018

Zadavatel:

Město Hostomice, Tyršovo nám.165,267 24

IČ:

DIČ:

Uchazeč:

Spektra s.r.o.Beroun, V Hlinkách 1548, 266 01

IČ:

DIČ: CZ18598897

Projektant:

Spektra s.r.o.Beroun, V Hlinkách 1548, 266 01

IČ:

DIČ: CZ18598897

Poznámka:

Soupis prací je sestaven s využitím Cenové soustavy ÚRS. Položky, které pochází z této cenové soustavy, jsou ve sloupci 'Cenová soustava' označeny popisem 'CS ÚRS' a úrovní příslušného kalendářního pololetí. Veškeré další informace vymezující popis a podmínky použití těchto položek z Cenové soustavy, které nejsou uvedeny přímo v soupisu prací, jsou neomezeně dále k dispozici na www.cs-urs.cz, sekce Cenové a technické podmínky.

Cena bez DPH

7 324 097,78

DPH	Sazba daně	Základ daně	Výše daně
základní	21,00%	7 324 097,78	1 538 060,53
snižovaná	15,00%	0,00	0,00

Cena s DPH

v

CZK

8 862 158,31

REKAPITULACE OBJEKTŮ STAVBY A SOUPISŮ PRACÍ

Kód: 22-18-04-NS-01-HSK

Stavba: Město HOSTOMICE - sanace krovu a stavební úpravy 2.NP

Místo: Hostomice, Tyršovo nám. 165

Datum: 25. 1. 2018

Zadavatel: Město Hostomice, Tyršovo nám. 165, 267 24

Projektant: Spektra s.r.o. Beroun, V Hlink

Uchazeč: Spektra s.r.o. Beroun, V Hlinkách 1548, 266 01

Kód	Objekt, Soupis prací	Cena bez DPH [CZK]	Cena s DPH [CZK]	Typ
Náklady stavby celkem		7 324 097,78	8 862 158,31	
01	Bourací a přípravné práce stavebních úprav 2.NP	289 111,56	349 824,99	STA
02	Stavební úpravy 2.NP	1 759 651,67	2 129 178,52	STA
03	Bourací a demontážní práce pro sanaci krovu	805 466,52	974 614,49	STA
04	Sanace krovu a práce související	3 069 314,88	3 713 871,00	STA
05	OSTATNÍ NÁKLADY STAVBY	1 400 553,15	1 694 669,31	STA

KRYCÍ LIST SOUPISU

Stavba:

Město HOSTOMICE - sanace krovu a stavební úpravy 2.NP

Objekt:

01 - Bourací a přípravné práce stavebních úprav 2.NP

KSO:

Místo: Hostomice, Tyršovo nám.165

Zadavatel:

Město Hostomice, Tyršovo nám.165,267 24

Uchazeč:

Spektra s.r.o.Beroun, V Hlinkách 1548, 266 01

Projektant:

Spektra s.r.o.Beroun, V Hlinkách 1548, 266 01

Poznámka:

Soupis prací je sestaven s využitím Cenové soustavy ÚRS. Položky, které pochází z této cenové soustavy, jsou ve sloupci 'Cenová soustava' označeny popisem 'CS ÚRS' a úrovní příslušného kalendářního pololetí. Veškeré další informace vymezující popis a podmínky použití těchto položek z Cenové soustavy, které nejsou uvedeny přímo v soupisu prací, jsou neomezeně dále k dispozici na www.cs-urs.cz, sekce Cenové a technické podmínky.

CC-CZ:

Datum: 25. 1. 2018

IČ:

DIČ:

IČ: 18598897

DIČ: CZ18598897

IČ: 18598897

DIČ: CZ18598897

Cena bez DPH

289 111,56

	Základ daně	Sazba daně	Výše daně
DPH základní	289 111,56	21,00%	60 713,43
DPH snížená	0,00	15,00%	0,00

Cena s DPH

v CZK

349 824,99

REKAPITULACE ČLENĚNÍ SOUPISU PRACÍ

Stavba: Město HOSTOMICE - sanace krovu a stavební úpravy 2.NP
Objekt: 01 - Bourací a přípravné práce stavebních úprav 2.NP

Místo: Hostomice, Tyršovo nám.165
Zadavatel: Město Hostomice, Tyršovo nám.165,267 24
Uchazeč: Spektra s.r.o.Beroun, V Hlínkách 1548, 266 01

Datum: 25. 1. 2018
Projektant: Spektra s.r.o.Beroun, V
Hlínkách 1548, 266 01

Kód dílu - Popis

Cena celkem [CZK]

Náklady soupisu celkem	289 111,56
HSV - Práce a dodávky HSV	245 999,66
3 - Svislé a kompletní konstrukce	14 376,48
4 - Vodorovné konstrukce	688,00
6 - Úpravy povrchů, podlahy a osazování výplní	2 549,65
9 - Ostatní konstrukce a práce-bourání	73 064,78
997 - Přesun sutě	155 017,45
998 - Přesun hmot	303,30
PSV - Práce a dodávky PSV	29 050,30
762 - Konstrukce tesařské	10 606,38
763 - Konstrukce suché výstavby	727,45
766 - Konstrukce truhlářské	158,20
775 - Podlahy skládané (parkety, vlysy, lamely aj.)	10 386,48
776 - Podlahy povlakové	7 032,15
787 - Dokončovací práce - zasklívání	139,64
M - Práce a dodávky M	14 061,60
21-M - Elektromontáže	14 061,60

SOUPIS PRACÍ

Stavba:

Město HOSTOMICE - sanace krovu a stavební úpravy 2.NP

Objekt:

01 - Bourací a přípravné práce stavebních úprav 2.NP

Místo:

Hostomice, Tyršovo nám.165

Datum: 25. 1. 2018

Zadavatel:

Město Hostomice, Tyršovo nám.165,267 24

Projektant: Spektra s.r.o.Beroun, V Hlínkách 1548, ;

Uchazeč:

Spektra s.r.o.Beroun, V Hlínkách 1548, 266 01

PČ	Ty P	Kód	Popis	MJ	Množství	J.cena [CZK]	Cena celkem [CZK]	Cenová soustava
----	---------	-----	-------	----	----------	-----------------	-------------------	--------------------

Náklady soupisu celkem

289 111,56

D HSV

Práce a dodávky HSV

245 999,66

D 3

Svislé a kompletní konstrukce

14 376,48

1	K	317944323	Válcované nosníky č.14 až 22 dodatečně osazované do připravených otvorů vč. provedení betonového lože pro uložení tl. 150 mm, nosníky vč. základní povrchové úpravy	t	0,183	78 560,00	14 376,48	CS ÚRS 2017 01
	VV		2*3,4*26,9/1000*2xIPE220*		0,183			

D 4

Vodorovné konstrukce

688,00

2	K	413232221	Zazdívká zhlaví válcovaných nosníků v do 300 mm	kus	4,000	172,00	688,00	CS ÚRS 2017 01
---	---	-----------	---	-----	-------	--------	--------	----------------

D 6

Úpravy povrchů, podlahy a osazování výplní

2 549,65

3	K	619991001	Zakrytí podlah fólií, textilní rohoží nebo papírovým vlnitým pásem (chodba, WC)	m2	91,059	28,00	2 549,65	CS ÚRS 2014 01
	VV		1.NP					
	VV		3,75*1,45+5,6*3,3+7,8*2,7*chodba*		44,978			
	VV		0,85*2,35*WC*		1,998			
	VV		2.NP					
	VV		5,75*3,85*část chodby ve 2.NP*		22,138			
	VV		3,3*6,65*schody*		21,945			
	VV		Součet		91,059			

D 9

Ostatní konstrukce a práce-bourání

73 064,78

4	K	962031132	Bourání příček z cihel pálených na MVC tl do 100 mm	m2	16,462	81,80	1 346,59	CS ÚRS 2017 01
	VV		příčka v knihovně					
	VV		3,25*(5,7-0,15)		18,038			
	VV		-0,8*1,97		-1,576			
	VV		Součet		16,462			
5	K	967031743	Přísekání plošné zdiva z cihel pálených na MC tl do 150 mm - kominového zdiva v knihovně	m2	9,588	466,00	4 468,01	CS ÚRS 2017 01
	VV		knihovna					
	VV		3,25*2,95		9,588			
6	K	967031744	Přísekání plošné zdiva z cihel pálených na MC tl do 300 mm - u kominového zdiva v kanceláři	m2	5,200	583,00	3 031,60	CS ÚRS 2017 01
	VV		odbourání kominového zdiva v kanceláři					
	VV		3,25*1,6		5,200			
7	K	968072455	Vybourání kovových dveřních zárubní pl do 2 m2	m2	9,568	249,00	2 382,43	CS ÚRS 2017 01
	VV		0,8*1,97*3		4,728			
	VV		1,1*2,2*2		4,840			
	VV		Součet		9,568			
8	K	971033651	Vybourání otvorů ve zdivu cihelném pl do 4 m2 na MVC nebo MV tl do 600 mm	m3	3,750	957,00	3 588,75	CS ÚRS 2017 01
	VV		knihovna - rozšíření otvoru					
	VV		0,5*2,5*3		3,750			
9	K	974031668	Vysekání rýh ve zdivu cihelném pro vtahování nosníků hl do 150 mm v do 350 mm	m	6,800	300,00	2 040,00	CS ÚRS 2017 01
	VV		pro rozšíření orvor v knihovně					
	VV		2*3,4		6,800			
10	K	978013191	Otlučení vnitřní vápenné nebo vápenocementové omítky stěn v rozsahu do 100 %	m2	814,600	69,00	56 207,40	CS ÚRS 2017 01
	VV		2.NP					
	VV		3,25*(11,6+2,2)*2*chodba*		89,700			
	VV		0,3*(1,35+1,65*2)*2+0,1*(1,2+2,15*2)*ostění a nadpraží*		3,340			
	VV		-(1,1*2,2*3+0,8*1,97*4+1,51*2,9+1,35*1,65*2)		-22,398			
	VV				0,000			
	VV		3,25*((4,75+0,7+7,85)+(3,5+5,7)+(4,5+5,7))*2*prostory knihovny*		212,550			
	VV		0,35*(2,75*2+1,58)*6*ostění a nadpraží*		14,868			
	VV		-(1,2*1,85*5+1,1*2,2*2)		-15,940			
	VV				0,000			
	VV		3,3*(0,8+8,4+5,1*4+2,05)*2*obřadní síň*		208,890			
	VV		0,35*(2,75*2+1,58)*4+0,2*(1,4+2,3*2)+0,4*(1,4+2,2*2)*ostění a nadpraží*		13,432			
	VV		-(1,2*1,85*4+1,1*2,2+0,8*1,97*2+1,025*2*2*2+2,9*2,15*2)		-35,122			
	VV				0,000			
	VV		3,25*(5,1+1,9)*2*archív*		45,500			
	VV		-0,8*1,97		-1,576			
	VV				0,000			
	VV		3,25*(3,75+5,1)*2-(3,25*3,05)+3,2*(5,75+5,9)*2*kancelář*		122,173			
	VV		0,35*(2,75*2+1,58)*3+0,35*(2,75*2+1,58)*2+0,5*(2,2*2+1,8)+0,25*(2,2*2+1,8)*ostění a nadpraží*		17,040			
	VV		-(1,2*1,85*2+0,8*1,97+1,1*2,2+0,8*1,97)		-10,012			
	VV				0,000			
	VV		3,25*(5,75+2,1)*2*archív*		51,025			
	VV		0,35*(2,75*2+1,58)*1*nadpraží a ostění*		2,478			
	VV		-(1,2*1,85+0,8*1,97)		-3,796			
	VV				0,000			
	VV		3,25*(1,46+2,75)*2*komora*		27,365			
	VV		0,35*(2,75*2+1,58)*1+0,35*(1,35+2,15*2)*ostění a nadpraží*		4,456			
	VV		-(1,2*1,85+0,8*1,97)		-3,796			
	VV				0,000			

PČ	Ty p	Kód	Popis	MJ	Množství	J.cena [CZK]	Cena celkem [CZK]	Cenová soustava
	vv		(3,25+6)/2*(2,9*2+1,65*2+4,18+7,38)"schodišťový prostor"		95,553			
	vv		0,35*(2,75*2+1,58)*5"ostění a nadpraží"		12,390			
	vv		-(1,2*1,85*5+1,1*2,2)		-13,520			
	vv		Součet		814,600			
							155 017,45	
D	997		Přesun sutě					
11	K	997013212	Vnitrostaveništní doprava sutí a vybouraných hmot pro budovy v do 9 m ručně	t	60,520	955,00	57 796,60	CS ÚRS 2017 01
12	K	997013311	Montáž a demontáž shozu sutí v do 10 m	m	7,000	397,00	2 779,00	CS ÚRS 2017 01
13	K	997013321	Příplatek k shozu sutí v do 10 m za první a ZKD den použití (počítáno 14 dní)	m	98,000	48,00	4 704,00	CS ÚRS 2017 01
	vv		7*14		98,000			
14	K	997013501	Odvoz sutí a vybouraných hmot na skládku nebo meziskládku do 1 km se složením	t	60,520	213,00	12 890,76	CS ÚRS 2017 01
15	K	997013509	Příplatek k odvozu sutí a vybouraných hmot na skládku ZKD 1 km přes 1 km	t	847,280	9,27	7 854,29	CS ÚRS 2017 01
	vv		60,52*14 *Přepočtené koeficientem množství		847,280			
16	K	997013831	Poplatek za uložení stavebního směšného odpadu na skládce (skládkovné)	t	60,520	1 140,00	68 992,80	CS ÚRS 2017 01
							303,30	
D	998		Přesun hmot				303,30	CS ÚRS 2017 01
17	K	998017002	Přesun hmot s omezením mechanizace pro budovy v do 12 m	t	0,448	677,00	303,30	CS ÚRS 2017 01
							29 050,30	
D	PSV		Práce a dodávky PSV				10 606,38	
D	762		Konstrukce tesařské					
18	K	762522812	Demontáž podlah s polštáři z prken nebo fošen tloušťky přes 32 mm	m2	135,938	73,90	10 045,82	CS ÚRS 2017 01
	vv		kanceláře		19,125			
	vv		3,75*5,1		33,925			
	vv		5,75*5,9					
	vv		knihovna		37,288			
	vv		7,85*4,75		19,950			
	vv		3,5*5,7		25,650			
	vv		4,5*5,7		135,938			
	vv		Součet					
19	K	998762202	Přesun hmot procentní pro kce tesařské v objektech v do 12 m	%	100,458	5,58	560,56	CS ÚRS 2017 01
							727,45	
D	763		Konstrukce suché výstavby					
20	K	763111812	Demontáž SDK příčky s jednoduchou ocelovou nosnou konstrukcí opláštění dvojité	m2	8,337	80,80	673,63	CS ÚRS 2017 01
	vv		demontáž příčky sdk mezi kanceláři		8,337			
	vv		3,25*3,05-(0,8*1,97)					
21	K	998763201	Přesun hmot procentní pro dřevostavby v objektech v do 12 m	%	6,736	7,99	53,82	CS ÚRS 2017 01
							158,20	
D	766		Konstrukce truhlářské					
22	K	766691914	Vyvěšení nebo zavěšení dřevěných křidel dveří pl do 2 m2	kus	7,000	22,60	158,20	CS ÚRS 2017 01
	vv		3"jednokřídle"		3,000			
	vv		2"2"u dvoukřídlych"		4,000			
	vv		Součet		7,000			
							10 386,48	
D	775		Podlahy skládané (parkety, vlysy, lamely aj.)					
23	K	775411810	Demontáž soklíků nebo listů dřevěných přibíjených	m	0,000	3,15	0,00	CS ÚRS 2014 01
24	K	775511810	Demontáž podlah vlysových/parketových dřevěných přibíjených	m2	135,938	75,50	10 263,32	CS ÚRS 2014 01
	vv		kanceláře		19,125			
	vv		3,75*5,1		33,925			
	vv		5,75*5,9					
	vv		knihovna		37,288			
	vv		7,85*4,75		19,950			
	vv		3,5*5,7		25,650			
	vv		4,5*5,7		135,938			
	vv		Součet					
25	K	998775202	Přesun hmot procentní pro podlahy skládané v objektech v do 12 m	%	102,633	1,20	123,16	CS ÚRS 2014 01
							7 032,15	
D	776		Podlahy povlakové					
26	K	776410811	Odstranění soklíků a listů pryžových nebo plastových	m	94,350	11,00	1 037,85	CS ÚRS 2017 01
	vv		kanceláře		16,900			
	vv		2*(3,75+5,1)-(0,8)		19,800			
	vv		2*(5,75+5,9)-(0,8*3+1,1)					
	vv		knihovna		22,650			
	vv		2*(7,85+4,75)-(1,45+1,1)		15,400			
	vv		2*(3,5+5,7)-(1,1*2+0,8)		19,600			
	vv		2*(4,5+5,7)-(0,8)		94,350			
	vv		Součet					
27	K	776201811	Demontáž lepených povlakových podlah bez podložky ručně	m2	135,938	43,90	5 967,68	CS ÚRS 2017 01
	vv		kanceláře		19,125			
	vv		3,75*5,1		33,925			
	vv		5,75*5,9					
	vv		knihovna		37,288			
	vv		7,85*4,75		19,950			
	vv		3,5*5,7		25,650			
	vv		4,5*5,7		135,938			
	vv		Součet					
28	K	998776202	Přesun hmot procentní pro podlahy povlakové v objektech v do 12 m	%	70,055	0,38	26,62	CS ÚRS 2017 01
							139,64	
D	787		Dokončovací práce - zasklívání					
29	K	787100802	Vysklívání-vybourání skla plochy do 3 m2 - schod.prostor	m2	2,220	62,90	139,64	CS ÚRS 2017 01
	vv		1,2*1,85		2,220			
D	M		Práce a dodávky M				14 061,60	
D	21-M		Elektromontáže				14 061,60	

PC	Ty p	Kód	Popis	MJ	Množství	J.cena [CZK]	Cena celkem [CZK]	Cenová soustava
30	K	210 9997	Odpojení sirény z rozvaděče dálkového ovládání za přítomnosti zástupců HZS Střed. kraje vč. dmtž stáv. ocel. držáku sirény	kpl	1,000	1 760,00	1 760,00	
31	K	210 9998	Odpojení zdroje elektro	kpl	1,000	660,00	660,00	
32	K	210 9999	Demontáž stávajících elektro NN a slaboproudých rozvodů (PC a EZS) v celém podlaží 2.NP	odhad h	32,000	363,80	11 641,60	

KRYCÍ LIST SOUPISU

Stavba:

Město HOSTOMICE - sanace krovu a stavební úpravy 2.NP

Objekt:

02 - Stavební úpravy 2.NP

KSO:

Místo: Hostomice, Tyršovo nám.165

Zadavatel:

Město Hostomice, Tyršovo nám.165,267 24

Uchazeč:

Spektra s.r.o.Beroun, V Hlinkách 1548, 266 01

Projektant:

Spektra s.r.o.Beroun, V Hlinkách 1548, 266 01

Poznámka:

Soupis prací je sestaven s využitím Cenové soustavy ÚRS. Položky, které pochází z této cenové soustavy, jsou ve sloupci 'Cenová soustava' označeny popisem 'CS ÚRS' a úrovní příslušného kalendářního pololetí. Veškeré další informace vymezující popis a podmínky použití těchto položek z Cenové soustavy, které nejsou uvedeny přímo v soupisu prací, jsou neomezeně dále k dispozici na www.cs-urs.cz, sekce Cenové a technické podmínky.

CC-CZ:

Datum: 25. 1. 2018

IČ:

DIČ:

IČ: 18598897

DIČ: CZ18598897

IČ: 18598897

DIČ: CZ18598897

Cena bez DPH			1 759 651,67
	Základ daně	Sazba daně	Výše daně
DPH základní	1 759 651,67	21,00%	369 526,85
DPH snížená	0,00	15,00%	0,00
Cena s DPH			2 129 178,52
v CZK			

REKAPITULACE ČLENĚNÍ SOUPISU PRACÍ

Stavba:

Město HOSTOMICE - sanace krovu a stavební úpravy 2.NP

Objekt:

02 - Stavební úpravy 2.NP

Místo:

Hostomice, Tyršovo nám.165

Datum: 25. 1. 2018

Zadavatel:

Město Hostomice, Tyršovo nám.165,267 24

Projektant: Spektra s.r.o.Beroun, V

Uchazeč:

Spektra s.r.o.Beroun, V Hlinkách 1548, 266 01

Hlinkách 1548, 266 01

Kód dílu - Popis

Cena celkem [CZK]

Náklady soupisu celkem

1 759 651,67

HSV - Práce a dodávky HSV	526 335,65
3 - Svislé a kompletní konstrukce	3 787,23
6 - Úpravy povrchů, podlahy a osazování výplní	436 704,63
9 - Ostatní konstrukce a práce, bourání	58 752,28
95 - Různé dokončovací konstrukce a práce pozemních staveb	53 752,28
99 - Přesun hmot	5 000,00
998 - Přesun hmot	27 091,51
PSV - Práce a dodávky PSV	942 227,20
713 - Izolace tepelné	11 951,03
721 - Zdravotechnika - vnitřní kanalizace	6 048,17
722 - Vnitřní vodovod	5 040,36
725 - Zdravotechnika - zařizovací předměty	9 269,04
763 - Konstrukce suché výstavby	529 106,61
766 - Konstrukce truhlářské	19 685,79
767 - Konstrukce zámečnické	4 588,69
771 - Podlahy z dlaždic	5 673,86
776 - Podlahy povlakové	247 218,71
781 - Dokončovací práce - obklady	11 693,97
783 - Dokončovací práce - nátěry	13 940,00
784 - Dokončovací práce - malby a tapety	78 010,97
M - Práce a dodávky M	291 088,82
21-M - Elektromontáže	276 092,11
21-M_1 - Elektromontáže-silnoproud	219 181,39
21_M_1_1 - Přístroje - abb - typ TANGO	11 732,16
21_M_1_2 - Rozvaděč	24 000,00
21_M_1_3 - Svítidla	76 023,00
21_M_1_4 - Vedení	11 342,30
21-M_2 - Elektromontáže-slaboproud	54 936,22
21-M_3S - Elektromontáže-nové připojení sířény z rozvaděče dálk.ovládání v 1.NP	1 974,50
24-M - Montáže vzduchotechnických zařízení	14 996,71

SOUPIŠ PRACÍ

Stavba: Město HOSTOMICE - sanace krovy a stavební úpravy 2.NP

Objekt: 02 - Stavební úpravy 2.NP

Místo: Hostomice, Tyršovo nám.165

Datum: 25. 1. 2018

Zadavatel: Město Hostomice, Tyršovo nám.165,267 24
Uchazeč: Spektra s.r.o.Beroun, V Hlínkách 1548, 266 01

Projektant: Spektra s.r.o.Beroun, V Hlínkách 1548, ;

PČ	Ty P	Kód	Popis	MJ	Množství	J.cena [CZK]	Cena celkem [CZK]	Cenová soustava
----	---------	-----	-------	----	----------	-----------------	-------------------	--------------------

Náklady soupisu celkem

1 759 651,67

D HSV Práce a dodávky HSV

526 335,65

D 3 Svislé a kompletní konstrukce

3 787,23

1	K	342272323	Příčky tl 100 mm z porobetonových přesných hladkých příčekovek objemové hmotnosti 500 kg/m ³	m ²	1,398	609,00	851,38	CS ÚRS 2017 01
	VV		1,4*3,25-(0,8*1,97*2)"chodba X WC"		1,398			
2	K	346272113	Přízdívky ochranné tl 100 mm z porobetonových přesných příčekovek Ytong objemové hmotnosti 500 kg/m ³	m ²	4,455	659,00	2 935,85	CS ÚRS 2017 01
	VV		1,35*1,65*2"zazdívká otvorů na chodbě"		4,455			

D 6 Úpravy povrchů, podlahy a osazování výplní

436 704,63

3	K	612131121	Penetrace akrylát-silikonová vnitřních stěn nanášená ručně	m ²	722,528	39,68	28 669,91	CS ÚRS 2017 01
	VV		2.NP		92,460			
	VV		3,35*(11,6+2,2)*2"chodba"		4,025			
	VV		0,15*(1,35+1,65*2)*2*0,1*(1,2+2,15*2)+0,4*(1+2,1*2)"ostění a nadpraží"		-20,895			
	VV		-(0,8*1,97*6+1,1*2,2+1,51*2,9+1,6*2,9)		0,000			
	VV		3,3*(8,1+5,7)*2+3,3*(4,75+6,16)*2"knihovna"		163,086			
	VV		0,35*(2,75*2+1,58)*6+0,5*(3+2,5*2)"ostění a nadpraží"		18,868			
	VV		-(1,2*1,85*6+1,1*2,2+3*2,5*2+0,8*1,97)		-32,316			
	VV				0,000			
	VV		3,3*(9,3+5,1+3,05)*2"obřádní síň"		115,170			
	VV		0,35*(2,75*2+1,58)*4+0,2*(1,4+2,3*2)+0,4*(1,4+2,2*2)"ostění a nadpraží"		13,432			
	VV		-(1,2*1,85*4+1,1*2,2+0,8*1,97*2)		-14,452			
	VV				0,000			
	VV		3,25*(5,1+1,9)*2"archív"		45,500			
	VV		-0,8*1,97		-1,576			
	VV				0,000			
	VV		3,3*(5,75+11,1+0,95)*2"kancelář"		117,480			
	VV		0,35*(2,75*2+1,58)*5+0,5*(2,2*2+1,8)+0,25*(2,2*2+1,8)"ostění a nadpraží"		17,040			
	VV		-(1,2*1,85*5+0,8*1,97*3+1,1*2,2)		-18,248			
	VV				0,000			
	VV		3,3*(5,75+2,1)*2"archív"		51,810			
	VV		0,35*(2,75*2+1,58)*1"ostění a nadpraží"		2,478			
	VV		-(1,2*1,85*1+0,8*1,97)		-3,796			
	VV				0,000			
	VV		3,25*(1,46+2,75)*2"komora"		27,365			
	VV		0,35*(2,75*2+1,58)*1+0,35*(1,35+2,15*2)"ostění a nadpraží"		4,456			
	VV		-(1,2*1,85+0,8*1,97)		-3,796			
	VV				0,000			
	VV		(3,25+6)/2*(2,9*2+1,65*2+4,18+7,38)"schodišťový prostor"		95,553			
	VV		0,35*(2,75*2+1,58)*5"ostění a nadpraží"		12,390			
	VV		-(1,2*1,85*5+1,1*2,2)		-13,520			
	VV				0,000			
	VV		3,3*(1,55+1,35+0,9+1,55)*2"WC"		35,310			
	VV		-(0,8*1,97+0,6*1,97*2)		-3,940			
	VV		-1,8*(1,35+0,15+0,6+1,55+0,9+0,9)"odečet obkladů"		-9,810			
	VV				0,000			
	VV		3,3*(1,55+3)*2"sklad"		30,030			
	VV		-0,8*1,97		-1,576			
	VV				722,528			
	VV		Součet		722,528			

4	K	612142001	Potažení vnitřních stěn sklovláknitým pletivem vtačeným do tenkovrstvé hmoty - začistění nového zdiva	m ²	19,098	248,30	4 742,03	CS ÚRS 2017 01
	VV		knihovna - úprava u nového ostění - napojení omítek		11,200			
	VV		(0,45*2+0,5)*(3+2,5*2)					
	VV		příčka u nové WC - napojení		1,950			
	VV		0,3*3,25*2					
	VV		omítka nové příčky do WC		5,948			
	VV		1,4*3,25*2-(0,8*1,97*2)		19,098			
	VV		Součet		19,098			
5	K	612311131	Potažení vnitřních stěn vápenným štukem tloušťky do 3 mm	m ²	722,528	123,05	88 907,07	CS ÚRS 2017 01
6	K	612321121	Vápenocementová omítka hladká jednovrstvá vnitřních stěn nanášená ručně	m ²	732,338	261,80	191 726,09	CS ÚRS 2017 01

	VV		2.NP		92,460			
	VV		3,35*(11,6+2,2)*2"chodba"		4,025			
	VV		0,15*(1,35+1,65*2)*2*0,1*(1,2+2,15*2)+0,4*(1+2,1*2)"ostění a nadpraží"		-20,895			
	VV		-(0,8*1,97*6+1,1*2,2+1,51*2,9+1,6*2,9)		0,000			
	VV		3,3*(8,1+5,7)*2+3,3*(4,75+6,16)*2"knihovna"		163,086			
	VV		0,35*(2,75*2+1,58)*6+0,5*(3+2,5*2)"ostění a nadpraží"		18,868			
	VV		-(1,2*1,85*6+1,1*2,2+3*2,5*2+0,8*1,97)		-32,316			
	VV				0,000			
	VV		3,3*(9,3+5,1+3,05)*2"obřádní síň"		115,170			
	VV		0,35*(2,75*2+1,58)*4+0,2*(1,4+2,3*2)+0,4*(1,4+2,2*2)"ostění a nadpraží"		13,432			
	VV		-(1,2*1,85*4+1,1*2,2+0,8*1,97*2)		-14,452			
	VV				0,000			
	VV		3,25*(5,1+1,9)*2"archív"		45,500			
	VV		-0,8*1,97		-1,576			
	VV				0,000			
	VV		3,3*(5,75+11,1+0,95)*2"kancelář"		117,480			

PČ	Ty p	Kód	Popis	MJ	Množství	J.cena [CZK]	Cena celkem [CZK]	Cenová soustava
	VV		0,35*(2,75*2+1,58)*5+0,5*(2,2*2+1,8)+0,25*(2,2*2+1,8) ostění a nadpraží		17,040			
	VV		-(1,2*1,85*5+0,8*1,97*3+1,1*2,2)		-18,248			
	VV				0,000			
	VV		3,3*(5,75+2,1)*2 archív		51,810			
	VV		0,35*(2,75*2+1,58)*1 ostění a nadpraží		2,478			
	VV		-(1,2*1,85*1+0,8*1,97)		-3,796			
	VV				0,000			
	VV		3,25*(1,46+2,75)*2 komora		27,365			
	VV		0,35*(2,75*2+1,58)*1+0,35*(1,35+2,15*2) ostění a nadpraží		4,456			
	VV		-(1,2*1,85+0,8*1,97)		-3,796			
	VV				0,000			
	VV		(3,25+6)/2*(2,9*2+1,65*2+4,18+7,38) schodišťový prostor		95,553			
	VV		0,35*(2,75*2+1,58)*5 ostění a nadpraží		12,390			
	VV		-(1,2*1,85*5+1,1*2,2)		-13,520			
	VV				0,000			
	VV		3,3*(1,55+1,35+0,9+1,55)*2 WC		35,310			
	VV		-(0,8*1,97+0,6*1,97*2)		-3,940			
	VV				0,000			
	VV		3,3*(1,55+3)*2 sklad		30,030			
	VV		-0,8*1,97		-1,576			
	VV		Součet		732,338			
7	K	612321191	Příplatek k vápenocementové omítce vnitřních stěn za každých dalších 5 mm tloušťky ručně	m2	732,338	48,33	35 393,90	CS ÚRS 2017 01
8	K	622143003	Montáž omítkových plastových nebo pozinkovaných rohových profilů s tkaninou	m	158,500	32,70	5 182,95	CS ÚRS 2017 01
	VV		(2,5*2+3)*2 otvor v knihovně		16,000			
	VV		ochrana u otvorů - svíslé rohy					
	VV		2,3*2*3+2,2*3+2,75*2*21		142,500			
	VV		Součet		158,500			
9	M	590514800	lišta rohová Al 10/10 cm s tkaninou bal. 2,5 m	m	166,425	18,10	3 012,29	CS ÚRS 2017 01
	VV		158,5*1,05 Přepočtené koeficientem množství		166,425			
10	K	631311116	Strojně hlazená betonová mazanina od 50 do tl. 70 mm s polypropylenovými vláknky	m2	159,337	402,50	64 133,14	
	VV		5,7*8,1+0,5*3+4,75*6,15+0,45*1,35*6+0,3*1,45*knihovna		80,963			
	VV		3,75*5,2+5,75*5,9+0,45*1,35*5+0,5*1,5+0,2*1,4*kancelář		57,493			
	VV		5,75*2,1+0,45*1,35*1*archív		12,683			
	VV		1,35*1,55+0,6*0,1+0,9*1,55*WC		3,548			
	VV		1,55*3*sklad		4,650			
	VV		Součet		159,337			
11	K	632481213	Separáční vrstva z PE fólie	m2	159,337	13,32	2 122,37	CS ÚRS 2013 01
12	K	633811111	Broušení nerovností betonových podlah do 2 mm - přebroušení mazaniny	m2	159,337	46,56	7 418,73	CS ÚRS 2016 01
13	K	634112113	Obvodová dilatace podlahovým páskem v 80 mm mezi stěnou a samonivelačním potěrem	m	121,318	16,20	1 965,35	CS ÚRS 2013 01
	VV		2*(5,7+8,1+0,5-3+0,3+4,75+6,15-3+0,45*6)*knihovna		44,400			
	VV		2*(5,75+1,1+0,959+0,45*5+0,2)*kancelář		40,518			
	VV		2*(5,75+2,1+0,45)*archív		16,600			
	VV		2*(1,35+1,55+0,9+1,55)*WC		10,700			
	VV		2*(1,55+3)*sklad		9,100			
	VV		Součet		121,318			
14	K	642944121	Osazování ocelových zárubní dodatečně pl do 2,5 m2	kus	2,000	722,40	1 444,80	CS ÚRS 2017 01
	VV		1*chodba/WC		1,000			
	VV		1*kancelář/archív		1,000			
	VV		Součet		2,000			
15	M	553313630	zdrubeň ocelová pro parobeton YH 115 800 L/P	kus	2,000	993,00	1 986,00	CS ÚRS 2017 01
D	9		Ostatní konstrukce a práce, bourání				58 752,28	
D	95		Různé dokončovací konstrukce a práce pozemních staveb				53 752,28	
16	K	629991012	Zakrytí výplní otvorů fólií přilepenou na začíšťovací lišty	m2	89,958	32,00	2 878,66	CS ÚRS 2015 01
	VV		1,2*1,85*21*okna		46,620			
	VV		1,1*2,2*7+0,8*1,97*8*2+0,6*1,97*1*dveře		43,338			
	VV		Součet		89,958			
17	K	952901111	Vyčistění budov bytové a občanské výstavby při výšce podlaží do 4 m	m2	272,197	82,90	22 565,13	CS ÚRS 2014 01
	VV		5,7*8,1+0,5*3+4,75*6,15+0,45*1,35*6+0,3*1,45*knihovna		80,963			
	VV		3,75*5,2+5,75*5,9+0,45*1,35*5+0,5*1,5+0,2*1,4*kancelář		57,493			
	VV		5,75*2,1+0,45*1,35*1*archív		12,683			
	VV		1,35*1,55+0,6*0,1+0,9*1,55*WC		3,548			
	VV		1,55*3*sklad		4,650			
	VV				0,000			
	VV		8,4*5,1+0,8*5,1+2,05*5,1*obřadní síň		57,375			
	VV		1,9*3,2+1,7*1,9*archív		9,310			
	VV		1,6*(2,9+3,3+4,2)*schodišťový prostor		16,640			
	VV		1,46*2,75*komora		4,015			
	VV		11,6*2,2*chodba		25,520			
	VV		Součet		272,197			
18	K	952902029	Průběžné čištění a úklid staveniště (v průběhu stavby počítáno 10x v době výstavby)	m2	2 721,970	10,40	28 308,49	
	VV		272,197*10 Přepočtené koeficientem množství		2 721,970			
D	99		Přesun hmot				5 000,00	
19	K	997013890R	Odvoz a zaskládování obalových materiálů vzniklých vlastní činností	kpl	1,000	5 000,00	5 000,00	
D	998		Přesun hmot				27 091,51	
20	K	998017002	Přesun hmot s omezením mechanizace pro budovy do 12 m	t	40,017	677,00	27 091,51	CS ÚRS 2017 01
D	PSV		Práce a dodávky PSV				942 227,20	
D	713		Izolace tepelné				11 951,03	
21	K	713121111	Montáž izolace tepelné podlah volně kladenými rohožemi, pásy, dílci, deskami 1 vrstva	m2	159,337	26,46	4 216,06	CS ÚRS 2016 01
	VV		5,7*8,1+0,5*3+4,75*6,15+0,45*1,35*6+0,3*1,45*knihovna		80,963			
	VV		3,75*5,2+5,75*5,9+0,45*1,35*5+0,5*1,5+0,2*1,4*kancelář		57,493			
	VV		5,75*2,1+0,45*1,35*1*archív		12,683			
	VV		1,35*1,55+0,6*0,1+0,9*1,55*WC		3,548			
	VV		1,55*3*sklad		4,650			

PČ	Ty p	Kód	Popis	MJ	Množství	J.cena [CZK]	Cena celkem [CZK]	Cenová soustava
	vv		Součet		159,337			
22	M	283756730	deska pro kročejový útlum Rigifloor 4000 1000x500x30 mm	m2	175,271	40,32	7 066,93	CS ÚRS 2017 01
	vv		159,337*1,1 "Přepočtené koeficientem množství"		175,271			
23	K	713463411	Montáž izolace tepelné potrubí a ohybů navlékovými izolačními pouzdry	m	10,000	15,08	150,80	CS ÚRS 2016 01
	vv		5"studená"		5,000			
	vv		5"teplá"		5,000			
	vv		Součet		10,000			
24	M	283771090	Izolace potrubí 28 x 5 mm	m	5,000	10,69	53,45	CS ÚRS 2016 01
	vv		5"studená voda"		5,000			
25	M	283770480	Izolace potrubí 28 x 20 mm	m	5,000	47,04	235,20	CS ÚRS 2017 01
	vv		5"teplá"		5,000			
26	K	998713202	Přesun hmot procentní pro izolace tepelné v objektech v do 12 m	%	117,224	1,95	228,59	CS ÚRS 2017 01

6 048,17

D 721 Zdravotnicka - vnitřní kanalizace								
27	K	721174026	Potrubí kanalizační z PP odpadní systém HT DN 125	m	5,000	744,05	3 720,25	CS ÚRS 2016 01
28	K	721174043	Potrubí kanalizační z PP přípojovací systém HT DN 50	m	3,000	345,00	1 035,00	CS ÚRS 2017 01
29	K	721290111	Zkouška těsnosti potrubí kanalizace vodou do DN 125	m	8,000	19,50	156,00	CS ÚRS 2016 01
30	K	28.1	Doprava materiálu a pracovníků	%	54,113	5,00	270,57	
31	M	21.1	Pomocný materiál - upevňovací apod.	kpl	1,000	500,00	500,00	
32	K	29.1	Zednické přípomocce /drážky, průrazy, vyplnění, začištění/	%	54,113	5,00	270,57	
33	K	998721202	Přesun hmot procentní pro vnitřní kanalizace v objektech v do 12 m	%	54,113	1,77	95,78	CS ÚRS 2016 01

5 040,36

D 722 Vnitřní vodovod								
34	K	722173104	Potrubí vodovodní plastové PE-Xa spoj násvnou objímkou plastovou D 25x3,5 mm	m	10,000	306,60	3 066,00	CS ÚRS 2016 01
	vv		5"studená voda"		5,000			
	vv		5"teplá voda"		5,000			
	vv		Součet		10,000			
35	M	722_4	Roháček s filtrem 1/2" / 3/8"	ks	2,000	186,00	372,00	
36	K	722290215	Zkouška těsnosti vodovodního potrubí do DN 100	m	10,000	110,00	1 100,00	CS ÚRS 2016 01
37	K	31	Zednické přípomocce /drážky, průrazy, vyplnění, začištění/	%	45,380	5,00	226,90	
38	K	33	Doprava materiálu a pracovníků	%	45,380	5,00	226,90	
39	K	998722202	Přesun hmot procentní pro vnitřní vodovod v objektech v do 12 m	%	45,380	1,07	48,56	CS ÚRS 2017 01

9 269,04

D 725 Zdravotnicka - zařizovací předměty								
40	K	725112002	Klozet keramický standardní samostatně stojící s hlubokým splachováním odpad se určí na místě	soubor	1,000	3 564,00	3 564,00	CS ÚRS 2017 01
41	K	725211602	Umyvadlo keramické připevněné na stěnu šrouby bílé bez krytu na sifon 550 mm	soubor	1,000	2 497,00	2 497,00	CS ÚRS 2017 01
42	K	725822612	Baterie umyvadlové stojánkové pákové s výpustí	soubor	1,000	2 504,00	2 504,00	CS ÚRS 2017 01
43	K	18.2	Doprava materiálu a pracovníků	%	85,650	5,00	428,25	
44	K	19.2	Zednické přípomocce /drážky, průrazy, vyplnění, začištění/	%	85,650	3,00	256,95	
45	K	998725202	Přesun hmot procentní pro zařizovací předměty v objektech v do 12 m	%	85,650	0,22	18,84	CS ÚRS 2016 01

529 106,61

D 763 Konstrukce suché výstavby								
46	K	763111333	SDK příčka tl 100 mm profil CW+UW 75 desky 1xH2 12,5 Tl 60 mm EI 30	m2	4,011	907,50	3 639,98	CS ÚRS 2017 01
	vv		3,35*1,55-0,6*1,97"WC"		4,011			
47	K	763111447	SDK příčka tl 150 mm profil CW+UW 100 desky 2xH2DF 12,5 Tl 80 mm EI 90	m2	19,530	1 300,00	25 389,00	CS ÚRS 2017 01
	vv		3,35*1,55"WC X sklad"		5,193			
	vv		3,35*4,75-0,8*1,97" knihovna X sklad"		14,337			
	vv		Součet		19,530			
48	K	763111717	SDK příčka základní penetrační nátěr	m2	47,079	26,88	1 265,48	CS ÚRS 2017 01
	vv		(3,35*1,55-0,6*1,97)*2"WC-příčka tl. 100 mm"		8,021			
	vv		3,35*1,55*2"WC X sklad-příčka tl. 150 mm"		10,385			
	vv		(3,35*4,75-0,8*1,97)*2" knihovna X sklad-příčka tl. 150 mm"		28,673			
	vv		Součet		47,079			
49	K	763111718	SDK příčka úprava styku příčky a podhledu separační páskou a silikonováním	m	25,200	55,90	1 408,68	CS ÚRS 2017 01
	vv		1,55*2+4,75*2"		25,200			
50	K	763111751	Příplatek k SDK příčce za plochu do 6 m2 jednotlivě	m2	9,204	59,20	544,88	CS ÚRS 2017 01
	vv		3,35*1,55-0,6*1,97"WC"		4,011			
	vv		3,35*1,55"WC X sklad"		5,193			
	vv		Součet		9,204			
51	K	763131442	SDK podhled desky 2xDF 12,5 Tl 80 mm 40 kg/m3 dvouvrstvá spodní kce profil CD+UD (EI 45)	m2	272,197	1 101,60	299 852,22	CS ÚRS 2016 01
	vv		5,7*8,1+0,5*3+4,75*6,15+0,45*1,35*6+0,3*1,45"knihovna"		80,963			
	vv		3,75*5,2+5,75*5,9+0,45*1,35*5+0,5*1,5+0,2*1,4"cancelář"		57,493			
	vv		5,75*2,1+0,45*1,35*1"archiv"		12,683			
	vv		1,35*1,55+0,6*0,1+0,9*1,55"WC"		3,548			
	vv		1,55*3"sklad"		4,650			
	vv				0,000			
	vv		8,4*5,1+0,8*5,1+2,05*5,1"obřadní síň"		57,375			
	vv		1,9*3,2+1,7*1,9"archiv"		9,310			
	vv		1,6*(2,9+3,3+4,2)"schodišťový prostor"		16,640			
	vv		1,46*2,75"komora"		4,015			
	vv		11,6*2,2"chodba"		25,520			
	vv		Součet		272,197			
52	K	763131713	SDK podhled napojení na obvodové konstrukce profilem	m	245,938	115,00	28 282,87	CS ÚRS 2016 01
	vv		2*(5,7+8,1+0,5-3+0,3+4,75+6,15-3+0,45*6)"knihovna"		44,400			
	vv		2*(5,75+11,1+0,959+0,45*5+0,2)"cancelář"		40,518			
	vv		2*(5,75+2,1+0,45)"archiv"		16,600			
	vv		2*(1,35+1,55+0,9+1,55)"WC"		10,700			
	vv		2*(1,55+3)"sklad"		9,100			
	vv				0,000			
	vv		2*(8,4+5,1+0,8+5,1+2,05+5,1)"obřadní síň"		53,100			
	vv		2*(1,9+5,1)"archiv"		14,000			
	vv		7,8+4,2+3,3+2,9+1,65*2"schodišťový prostor"		21,500			
	vv		2*(1,46+2,75)"komora"		8,420			
	vv		2*(11,6+2,2)"chodba"		27,600			
	vv				0,000			

PČ	Ty p	Kód	Popis	MJ	Množství	J.cena [CZK]	Cena celkem [CZK]	Cenová soustava
	vv		Součet				245,938	
53	K	763131714	SDK podhled základní penetrační nátěr	m2	272,197	26,88	7 316,66	CS ÚRS 2016 01
54	K	763131751	Montáž parotěsné zábrany do SDK podhledu	m2	272,197	42,12	11 464,94	CS ÚRS 2017 01
55	M	283292760	folie nehořlavá parotěsná (např. JUTAFOL N Specidál 140 g/m2)	m2	299,417	30,84	9 234,02	CS ÚRS 2017 01
	vv		272,197*1,1 "Přepočtené koeficientem množství"				299,417	
56	K	763131752	Montáž jedné vrstvy tepelné izolace do SDK podhledu	m2	272,197	41,52	11 301,62	CS ÚRS 2017 01
57	M	631507910	pás tepelně izolační (např. ISOVER DOMO 20) tl. 200 mm 3500x1200 mm	m2	293,973	295,00	86 722,04	CS ÚRS 2017 01
	vv		272,197*1,08 "Přepočtené koeficientem množství"				293,973	
58	K	763181311	Montáž jednokřídlové kovové zárubně v do 2,75 m SDK příčka	kus	2,000	699,60	1 399,20	CS ÚRS 2017 01
59	M	553315200	zárubeň ocelová pro sádkarton S 100 600 L/P	kus	1,000	949,30	949,30	CS ÚRS 2017 01
60	M	553315420	zárubeň ocelová pro sádkarton S 150 800 L/P	kus	1,000	1 188,00	1 188,00	CS ÚRS 2017 01
61	K	998763201	Přesun hmot procentní pro dřevostavby v objektech v do 12 m	%	4 899,589	7,99	39 147,72	CS ÚRS 2017 01
D		766	Konstrukce truhlářské				19 685,79	
62	K	766660001	Montáž dveřních křidel otvíracích 1křídlových š do 0,8 m do ocelové zárubně	kus	4,000	770,90	3 083,60	CS ÚRS 2016 01
	vv		1"chodba/WC"				1,000	
	vv		1"WC"				1,000	
	vv		1"knihovna/sklad"				1,000	
	vv		1"kancelář/archiv"				1,000	
	vv		Součet				4,000	
63	M	611617120	dveře vnitřní hladké dýhované nebo foliované plně 1křídlové 60x197 cm (cena bude upřesněna dle výběru investora)	kus	1,000	3 190,00	3 190,00	CS ÚRS 2017 01
64	M	611617200	dveře vnitřní hladké dýhované nebo foliované plně 1křídlové 80x197 cm (cena bude dopřesněna dle výběru investora)	kus	3,000	3 190,00	9 570,00	CS ÚRS 2016 01
65	K	766660728	Montáž dveřního kování (klik vč. rozet nebo štitků)	kus	4,000	191,00	764,00	
66	M	549146200	kování (dle výběru investora - cena do MC 500,-)	kus	3,000	500,00	1 500,00	CS ÚRS 2015 01
	P		Poznámka k položce: cena zahrnuje kování včetně rozet a montážního materiálu.					
67	M	549146201	kování (dle výběru investora - cena do MC 640,-) - WC	kus	1,000	640,00	640,00	
	P		Poznámka k položce: cena zahrnuje kování včetně rozet a montážního materiálu.					
68	M	549641300	vložka zámková FAB	kus	3,000	211,20	633,60	
69	K	766691914	Vyvěšení nebo zavěšení dřevěných křidel dveří pl do 2 m2	kus	4,000	22,60	90,40	CS ÚRS 2016 01
70	K	998766203	Přesun hmot procentní pro konstrukce truhlářské v objektech v do 24 m	%	194,716	1,10	214,19	CS ÚRS 2016 01
D		767	Konstrukce zámečnické				4 588,69	
71	K	767649191	Montáž dveří - samozavírače hydraulického	kus	2,000	284,00	568,00	CS ÚRS 2016 01
72	M	549172650	samozavírač dveří bez aretace	kus	2,000	1 970,00	3 940,00	CS ÚRS 2014 01
73	K	998767202	Přesun hmot procentní pro zámečnické konstrukce v objektech v do 12 m	%	45,080	1,79	80,69	CS ÚRS 2017 01
D		771	Podlahy z dlaždic				5 673,86	
74	K	771575112	Montáž podlah keramických režných hladkých lepených disperzním lepidlem do 9 ks/m2	m2	3,548	392,00	1 390,82	CS ÚRS 2016 01
	vv		1,35*1,55+0,6*0,1+0,9*1,55"WC"				3,548	
75	M	597613080	dlaždice keramické RAKO - podlahy 45x45 nebo 30x60 cm l. j. (cen.skup. 78) (cena bude upřesněna po výběru investora - počítána MC 477,-/m2)	m2	4,400	477,00	2 098,80	CS ÚRS 2016 01
	vv		4*1,1 "Přepočtené koeficientem množství"				4,400	
76	K	771579196	Příplatek k montáži podlah keramických za spárování tmelem - barevnost I.	m2	3,548	35,20	124,89	CS ÚRS 2017 01
77	K	771591111	Podlahy penetrace podkladu	m2	3,548	40,30	142,98	CS ÚRS 2016 01
78	K	771591115	Podlahy spárování silikonem	m	10,700	35,40	378,78	CS ÚRS 2016 01
	vv		2*(1,55+1,35+0,9+1,55)				10,700	
79	K	771591171	Montáž profilu ukončujícího pro plynulý přechod (dlažby s jinou podlahovinou - např. povlakové krytiny)	m	0,800	43,60	34,88	CS ÚRS 2016 01
	vv		0,8"WC"				0,800	
80	M	590541000	profil přechodový, hliník, 8x20x2500mm	m	2,500	153,00	382,50	CS ÚRS 2016 01
	vv		2,27272727272727*1,1 "Přepočtené koeficientem množství"				2,500	
81	K	771990112	Vyrovnání podkladu samonivelační stěrkou tl 4 mm pevnosti 30 Mpa	m2	3,548	217,00	769,92	CS ÚRS 2014 01
82	K	998771202	Přesun hmot procentní pro podlahy z dlaždic v objektech v do 12 m	%	53,236	6,58	350,29	CS ÚRS 2017 01
D		776	Podlahy povlakové				247 218,71	
83	K	776111311	Vysátí podkladu povlakových podlah	m2	155,789	10,70	1 666,94	CS ÚRS 2016 01
	vv		5,7*8,1+0,5*3+4,75*6,15+0,45*1,35*6+0,3*1,45"knihovna"				80,963	
	vv		3,75*5,2+5,75*5,9+0,45*1,35*5+0,5*1,5+0,2*1,4"cancelář"				57,493	
	vv		5,75*2,1+0,45*1,35*1"archiv"				12,683	
	vv		1,55*3"sklad"				4,650	
	vv		Součet				155,789	
84	K	776121311	Vodou ředitelná penetrace svého podkladu povlakových podlah ředěná v poměru 1:1	m2	172,449	33,70	5 811,53	CS ÚRS 2016 01
	vv		155,789"plocha"				155,789	
	vv		83,3*0,2"fabion-sokl"				16,660	
	vv		Součet				172,449	
85	K	776141111	Vyrovnání podkladu povlakových podlah stěrkou pevnosti 20 MPa tl 3 mm	m2	155,789	211,40	32 933,79	CS ÚRS 2017 01
86	K	776251311	Lepení pásů z přírodního linolea (marmolea) 2-složkovým lepidlem	m2	155,789	319,00	49 696,69	CS ÚRS 2016 01
87	K	776491112_R	Vytažení a přilepení přírodního PVC (např. marmolea) v plně ploše na stěnu do v. 150 mm jako sokly vč. vložení fabionů	m	83,300	210,00	17 493,00	
	vv		5,7*2+1,9*2+0,65*2+0,5+0,45*2*6+0,3*2-(1,1+0,8)"knihovna"				21,100	
	vv		5,75*2+0,95*2+1,1*2+0,45*2*5+0,5*2+0,25*2-(0,8*3+1,1)"cancelář"				38,100	
	vv		(5,75+2,1)*2+0,45*2-(0,8)"archiv"				15,800	
	vv		(1,55+3)*2-(0,8)"sklad"				8,300	
	vv		Součet				83,300	
88	M	284110690	linoleum přírodní (např. Marmoleum, šířka 2 m, tl. 2,5 mm) (cena bude upřesněna dle výběru investora - cena do max.výše 700,-Kč/m2) s reakcí na oheň Cfl-s1	m2	189,694	700,00	132 785,80	CS ÚRS 2016 01
	vv		155,789"plocha"				155,789	
	vv		83,3*0,2"fabion-sokl"				16,660	
	vv		Součet				172,449	
	vv		172,449*1,1 "Přepočtené koeficientem množství"				189,694	
89	K	776991141	Pástování a leštění podlahovin ručně	m2	172,449	33,90	5 846,02	CS ÚRS 2016 01
90	K	998776203	Přesun hmot procentní pro podlahy povlakové v objektech v do 24 m	%	2 462,338	0,40	984,94	CS ÚRS 2016 01

PČ	Ty P	Kód	Popis	MJ	Množství	J.cena [CZK]	Cena celkem [CZK]	Cenová soustava
11 693,97								
D	781	Dokončovací práce - obklady						
91	K	781495111	Penetrace podkladu vnitřních obkladů	m2	0,810	40,30	32,64	CS ÚRS 2015 01
92	K	781474112	Montáž obkladů vnitřních keramických hladkých do 12 ks/m2 lepených flexibilním lepidlem	m2	9,810	392,00	3 845,52	CS ÚRS 2016 01
	vv		1,8*(1,35+0,15+0,6+1,55+0,9+0,9)"obklady WC"			9,810		
93	M	597610960.1	obklady keramické do rozměru 25x45cm (cena bude upřesněna po výběru investora - počítána MC 360,--/m2)	m2	10,791	360,00	3 884,76	
	vv		9,81*1,1 "Přepočtené koeficientem množství"			10,791		
94	K	781479194	Příplatek k montáži obkladů vnitřních keramických hladkých za nerovný povrch	m2	9,810	176,00	1 726,56	CS ÚRS 2016 01
95	K	781479196	Příplatek k montáži obkladů vnitřních keramických hladkých za spárování tmelem - barevnost 1.	m2	0,810	35,20	28,51	CS ÚRS 2015 01
96	K	781491011	Montáž zrcadel plochy do 1 m2 lepených silikonovým tmelem na podkladní omítku	m2	0,800	574,00	459,20	CS ÚRS 2015 01
	vv		1*0,8			0,800		
97	M	634651260	zrcadlo číré	m2	0,800	898,80	719,04	CS ÚRS 2015 01
	vv		0,7272727272727*1,1 "Přepočtené koeficientem množství"			0,800		
98	K	781494111	Montáž profilů rohových lepené flexibilním lepidlem	m	1,800	130,00	234,00	CS ÚRS 2015 01
99	M	590541220	profil ukončovací, hliník matně eloxovaný, (8 x 2500 mm)	m	2,500	153,00	382,50	CS ÚRS 2017 01
	vv		2,42718446601942*1,03 "Přepočtené koeficientem množství"			2,500		
100	K	998781201	Přesun hmot procentní pro obklady keramické v objektech v do 6 m	%	113,127	3,37	381,24	CS ÚRS 2015 01

13 940,00								
D	783	Dokončovací práce - nátěry						
101	K	783221122_1	Nátěry syntetické KDK barva dražší matný povrch - zárubní vč. očištění a oškábání	ks	41,000	340,00	13 940,00	

78 010,97								
D	784	Dokončovací práce - malby a tapety						
102	K	784181101	Základní akrylátová jedonosábná penetrace podkladu v místnostech výšky do 3,80m	m2	722,528	15,07	10 888,50	CS ÚRS 2016 01
	vv		722,528"štuk.omítky"			722,528		
103	K	784191003	Čištění vnitřních ploch oken dvojitých nebo zdvojených po provedení malířských prací	m2	186,480	15,80	2 946,38	CS ÚRS 2016 01
	vv		1,2*1,85*21*4			186,480		
104	K	784191007	Čištění vnitřních ploch podlah po provedení malířských prací	m2	272,197	2,30	626,05	CS ÚRS 2016 01
	vv		5,7*8,1+0,5*3+4,75*6,15+0,45*1,35*6+0,3*1,45*knihovna"			80,963		
	vv		3,75*5,2+5,75*5,9+0,45*1,35*5+0,5*1,5+0,2*1,4*kancelář"			57,493		
	vv		5,75*2,1+0,45*1,35*1"archiv"			12,683		
	vv		1,35*1,55+0,6*0,1+0,9*1,55*WC"			3,548		
	vv		1,55*3"sklad"			4,650		
	vv					0,000		
	vv		8,4*5,1+0,8*5,1+2,05*5,1"obřadní síň"			57,375		
	vv		1,9*3,2+1,7*1,9"archiv"			9,310		
	vv		1,6*(2,9+3,3+4,2)"schodišťový prostor"			16,640		
	vv		1,46*2,75"komora"			4,015		
	vv		11,6*2,2"chodba"			25,520		
	vv		Součet			272,197		
105	K	784211101	Dvojnásobné bílé malby ze směsí za mokra výborně oteruvzdorných v místnostech výšky do 3,80 m	m2	1 041,804	61,00	63 550,04	CS ÚRS 2016 01
	vv		47,079"příčky-Sdk"			47,079		
	vv		272,197"Sdk-podhledy"			272,197		
	vv		722,528"stěny"			722,528		
	vv		Součet			1 041,804		

D M **Práce a dodávky M**
D 21-M **Elektromontáže**
D 21-M_1 **Elektromontáže-silnoproud**

291 088,82

276 092,11

219 181,39

106	K	Pol77	montáž	kpl	1,000	68 400,00	68 400,00	
107	K	Pol78	dokumentace skutečného stavu	kpl	1,000	3 000,00	3 000,00	
108	K	Pol79	výseky	kpl	1,000	6 000,00	6 000,00	
109	K	Pol80	revize	kpl	1,000	7 400,00	7 400,00	
110	K	Pol89	vedlejší náklady	kpl	1,000	4 900,00	4 900,00	
111	K	21ZP	Zednické přípomoc ke kap. silnoproud	%	2 127,975	3,00	6 383,93	
11 732,16								
D	21-M_1	Přístroje - abb - typ TANGO						
112	M	Pol1	Dvojnásobná zásuvka	ks	4,000	126,00	504,00	
	P		Poznámka k položce: bílá 5512A-2359B abb - typ TANGO					
113	M	Pol3	Sériový vypínač	ks	5,000	138,00	690,00	
	P		Poznámka k položce: 3559-a05345 abb - typ TANGO					
114	M	Pol4	Tlačítkový ovladač se signálkou vestav. v tlačítku	ks	4,000	106,68	426,72	
	P		Poznámka k položce: 3559-a91345 abb - typ TANGO					
115	M	Pol6	zásuvka jedonosábná bílá 5519a-a02357 b abb - typ TANGO	ks	14,000	138,00	1 932,00	
	P		Poznámka k položce: bílá 5519a-a02357 b abb - typ TANGO					
116	M	Pol6.1.	zásuvka jedonosábná červená 5519a-a02357 r2 abb - typ TANGO	ks	26,000	160,80	4 180,80	
	P		Poznámka k položce: červená 5519a-a02357 r2 abb - typ TANGO					
117	M	Pol7	kryt jednoduchý	ks	12,000	69,72	836,64	
	P		Poznámka k položce: bílý 3558a-a651 b abb - typ TANGO					
118	M	Pol10	kryt dělený		5,000	84,48	422,40	
	P		Poznámka k položce: bílý 3558a-a652 b abb - typ TANGO					
119	M	Pol15	rámeček jednoduchý		26,000	23,04	599,04	
	P		Poznámka k položce: bílý 3901a-b10 b abb - typ TANGO					
120	M	Pol16	rámeček dvojnásobný		4,000	41,64	166,56	

PČ	Ty P	Kód	Popis	MJ	Množství	J.cena [CZK]	Cena celkem [CZK]	Cenová soustava
	P		Poznámka k položce: červený 3901a-b20 r2 abb - typ TANGO					
121	M	Pol17	rámeček trojnásobný		2,000	60,24	120,48	
	P		Poznámka k položce: bílý 3901a-b40 b abb - typ TANGO					
122	M	Pol18	rámeček čtyřnásobný		2,000	81,60	163,20	
	P		Poznámka k položce: červený 3901a-b40 r2 abb - typ TANGO					
123	M	Pol19	rámeček pětinasobný		2,000	104,28	208,56	
	P		Poznámka k položce: červený 3901a-b50 r2 abb - typ TANGO					
124	M	Pol20	Vypínač 3559-a01345 abb - typ TANGO		8,000	96,12	768,96	
	P		Poznámka k položce: 3559-a01345 abb - typ TANGO					
125	M	Pol21	Instalační krabice pod omítku KP 67/2 KA KOPOS		30,000	14,16	424,80	
	P		Poznámka k položce: KP 67/2 KA KOPOS					
126	M	Pol21.1	Instalační krabice pod omítku KP68 ka		40,000	7,20	288,00	
	P		Poznámka k položce: KP 68 ka KOPOS					
	D	21_M_1_2	Rozvaděč				24 000,00	
127	M	Pol31	Modul 2000 ocelo.plech, záporné provedení vč. jističů, chráničů, stykačů, relé, zapojení dle PD	komplet	1,000	24 000,00	24 000,00	
	D	21_M_1_3	Svítlidla				76 023,00	
128	M	Pol22	Nouzové svítidlo 1h		2,000	1 754,50	3 509,00	
	P		Poznámka k položce: HELIOS 111 NM 1h 11W Trevas Turnov					
129	M	Pol23	Svítlidlo		4,000	1 129,00	4 516,00	
	P		Poznámka k položce: LINE ROUND 218E 2x18W Trevas Turnov					
130	M	Pol24	zářivkové svítidlo 2x36W, bílé		23,000	1 860,00	42 780,00	
	P		Poznámka k položce: PSP MONZA 236 KR E 2x36W Trevas Turnov					
131	M	Pol25	trubice 36W		46,000	72,00	3 312,00	
132	M	Pol26	zářivkové svítidlo 4x18W, bílé		10,000	2 107,00	21 070,00	
	P		Poznámka k položce: PSP MONZA 418 KR E 4x36W Trevas Turnov					
133	K	R218009001	Poplatek za recyklaci svítidel	ks	39,000	12,00	468,00	
134	K	R218009002	Poplatek za recyklaci světelného zdroje	ks	46,000	8,00	368,00	
	D	21_M_1_4	Vedení				11 342,30	
135	M	Pol27	CYKY-O 3x1,5		40,000	12,67	506,80	
	P		Poznámka k položce: Ovládání signalizace a měření					
136	M	Pol28	CYKY 4x6		25,000	67,20	1 680,00	
	P		Poznámka k položce: Vedení obecné hl. přívod					
137	M	Pol29	CYKY-J 3x1,5		250,000	12,43	3 107,50	
	P		Poznámka k položce: Světla					
138	M	Pol30	CYKY-J 3x2,5		300,000	20,16	6 048,00	
	P		Poznámka k položce: Zásuvky					
	D	21-M_2	Elektromontáže-slaboproud				54 936,22	
139	K	K 1	EZS - PIR detektor vnitřní	ks	2,000	3 000,00	6 000,00	
140	K	K 4.1	EZS - dveřní kontakt	ks	2,000	950,00	1 900,00	
141	K	K 18	Kabel UTP Cat.5e	m	100,000	45,00	4 500,00	
142	M	21_2-01	lan kabel UTP CAT6 stíněný	m	305,000	8,41	2 565,05	
143	M	21_2-02	rack skříň na stěnu 19"	ks	1,000	3 884,17	3 884,17	
144	M	21_2-03	patch panel 24 port 19"	ks	1,000	1 779,83	1 779,83	
145	M	21_2-04	lan switch 24 port/1000bm 19"	ks	1,000	4 012,00	4 012,00	
146	M	21_2-05	vyzovovací panel 19" Triton	ks	1,000	373,67	373,67	
147	M	21_2-06	záložní jeka do rack cyberpower 19"	ks	1,000	5 870,50	5 870,50	
148	M	21_2-07	ventilační jednotka+display do rack 19"	ks	1,000	1 917,50	1 917,50	
149	M	21_2-08	UTP konektory CAT6 - krytky	ks	45,000	14,86	668,70	
150	M	21_2-09	telefonní konektory	ks	15,000	7,87	118,05	
151	M	21_2-10	montážní materiál (šrouby,svorky,apod.)	kpl	1,000	196,67	196,67	
152	K	21_2-dmtž	Demontáž stávajících rozvodů	kpl	1,000	1 400,00	1 400,00	
153	K	21_2-mtž	Montáž rozvodů, rack skříňe, lan switche, záložní jednotky, telefonních a lan zásuvek, zapojení počítačů a kompletní zprovoznění, připojení EZS na stáv. tablo	kpl	1,000	18 150,00	18 150,00	
154	K	21_2-zp	Zednické přípomoc ke kap. slaboproud	%	533,361	3,00	1 600,08	
	D	21-M_35	Elektromontáže-nové připojení sířeny z rozvaděče dálk.ovládání v 1.NP				1 974,50	
155	M	Pol40	CYKY-J 5x2,5	m	25,000	30,98	774,50	
156	K	210 9997_mtž	Repase a zpětná mtž stáv. ocel. držáku sířeny	kpl	1,000	1 200,00	1 200,00	
	D	24-M	Montáže vzduchotechnických zařízení				14 996,71	
157	M	Pol2	ventilátor 150m3/80Pca	ks	1,000	2 704,56	2 704,56	
158	M	Pol8	kulaté potrubí 100	bm	5,500	238,46	1 311,53	
159	M	Pol9	koncový kus se sířem,oblouk 120"	ks	1,000	322,70	322,70	
160	M	Pol5	samotřídlná klapka plastová 100	ks	1,000	336,96	336,96	
161	M	Pol11	tepelná izolace	m2	3,000	547,20	1 641,60	
162	M	Pol12	montážní materiál	kpl	1,000	2 073,60	2 073,60	
163	K	Pol13	Doprava	kpl	1,000	1 036,80	1 036,80	

PČ	Ty p	Kód	Popis	MJ	Množství	J.cena	Cena celkem [CZK]	Cenová soustava
						[CZK]		
164	K	Pol14	Montáž	kpl	1,000	5 132,16	5 132,16	
165	K	240ZP	Zednické přípočce ke kap. VZT	%	145,599	3,00	436,80	

KRYCÍ LIST SOUPISU

Stavba:

Město HOSTOMICE - sanace krovu a stavební úpravy 2.NP

Objekt:

03 - Bourací a demontážní práce pro sanaci krovu

KSO:

Místo: Hostomice, Tyršovo nám.165

CC-CZ:

Datum: 25. 1. 2018

Zadavatel:

Město Hostomice, Tyršovo nám.165,267 24

IČ:

DIČ:

Uchazeč:

Spektra s.r.o.Beroun, V Hlíkách 1548, 266 01

IČ:

DIČ:

Projektant:

Spektra s.r.o.Beroun, V Hlíkách 1548, 266 01

IČ:

DIČ:

Poznámka:

Soupis prací je sestaven s využitím Cenové soustavy ÚRS. Položky, které pochází z této cenové soustavy, jsou ve sloupci 'Cenová soustava' označeny popisem 'CS ÚRS' a úrovní příslušného kalendářního pololetí. Veškeré další informace vymezující popis a podmínky použití těchto položek z Cenové soustavy, které nejsou uvedeny přímo v soupisu prací, jsou neomezeně dále k dispozici na www.cs-urs.cz, sekce Cenové a technické podmínky.

Cena bez DPH

805 466,52

DPH základní snížená	Základ daně 805 466,52 0,00	Sazba daně 21,00% 15,00%	Výše daně 169 147,97 0,00
-------------------------	-----------------------------------	--------------------------------	---------------------------------

Cena s DPH

v CZK

974 614,49

REKAPITULACE ČLENĚNÍ SOUPISU PRACÍ

Stavba: Město HOSTOMICE - sanace krovu a stavební úpravy 2.NP
Objekt: **03 - Bourací a demontážní práce pro sanaci krovu**

Místo: Hostomice, Tyršovo nám.165
Zadavatel: Město Hostomice, Tyršovo nám.165,267 24
Uchazeč: Spektra s.r.o.Beroun, V Hlinkách 1548, 266 01

Datum: 25. 1. 2018
Projektant: Spektra s.r.o.Beroun, V
Hlinkách 1548, 266 01

Kód dílu - Popis

Cena celkem [CZK]

Náklady soupisu celkem	805 466,52
HSV - Práce a dodávky HSV	634 280,25
1 - Zemní práce	61 090,02
9 - Ostatní konstrukce a práce-bourání	162 883,10
997 - Přesun sutě	410 307,13
PSV - Práce a dodávky PSV	171 186,27
762 - Konstrukce tesařské	96 562,20
764 - Konstrukce klempířské	9 601,71
765 - Krytina skládaná	65 022,36

SOUPIS PRACÍ

Stavba:

Město HOSTOMICE - sanace krovu a stavební úpravy 2.NP

Objekt:

03 - Bourací a demontážní práce pro sanaci krovu

Místo:

Hostomice, Tyršovo nám.165

Datum: 25. 1. 2018

Zadavatel:

Město Hostomice, Tyršovo nám.165,267 24

Projektant: Spektra s.r.o.Beroun, V Hlinskách 1548, ;

Uchazeč:

Spektra s.r.o.Beroun, V Hlinskách 1548, 266 01

pČ	Ty P	Kód	Popis	MJ	Množství	J.cena [CZK]	Cena celkem [CZK]	Cenová soustava
----	---------	-----	-------	----	----------	-----------------	-------------------	--------------------

Náklady soupisu celkem

805 466,52

D HSV

Práce a dodávky HSV

634 280,25

D 1

Zemní práce

61 090,02

1	K	113106221	Rozebrání dlažeb vozovek pl přes 50 do 200 m2 z drobných kostek s ložem z kameniva	m2	54,968	25,20	1 385,19	CS ÚRS 2017 01
	P		<i>Poznámka k položce: Výkop rýhy pro uložení zemního pásu</i>					
	VV		"Zemnicí soustava.pdf					
	VV		(1,796+14,966+1,197+1,197+29,291+1,411+1,240+0,941+15,950+10,819+3,079+7,141		54,968			
	VV		+1,497+1,089)*0,6		54,968			
	VV		Součet					
2	K	113107041	Odstranění podkladu plochy do 15 m2 živých tl 50 mm při překozech inž sítí	m2	9,724	212,80	2 069,27	CS ÚRS 2017 01
	P		<i>Poznámka k položce: Výkop rýhy pro uložení zemního pásu</i>					
	VV		"Zemnicí soustava.pdf					
	VV		16,206*0,600		9,724			
	VV		Součet		9,724			
3	K	113107111	Odstranění podkladu pl do 50 m2 z kameniva těženého tl 100 mm	m2	9,724	96,90	942,26	CS ÚRS 2017 01
	P		<i>Poznámka k položce: Výkop rýhy pro uložení zemního pásu</i>					
	VV		"Zemnicí soustava.pdf					
	VV		16,206*0,600		9,724			
	VV		Součet		9,724			
4	K	113201111	Vytrhání obrub chodníkových ležatých	m	2,000	87,60	175,20	CS ÚRS 2017 01
	P		<i>Poznámka k položce: Výkop rýhy pro uložení zemního pásu</i>					
	VV		"Zemnicí soustava.pdf					
	VV		2*mezi chodníkem a vozovkou		2,000			
5	K	132201202	Hloubení rýh š do 2000 mm v hornině tř. 3 objemu do 1000 m3	m3	54,968	242,00	13 302,26	CS ÚRS 2017 01
	P		<i>Poznámka k položce: Výkop rýhy pro uložení zemního pásu</i>					
	VV		"Zemnicí soustava.pdf					
	VV		(1,796+14,966+1,197+1,197+29,291+1,411+1,240+0,941+15,950+10,819+3,079+7,141		54,968			
	VV		+1,497+1,089)*0,6*1,000		54,968			
	VV		Součet		54,968			
6	K	162201102	Vodorovné přemístění do 50 m výkopku/sypaniny z horniny tř. 1 až 4	m3	109,936	34,60	3 803,79	CS ÚRS 2017 01
	P		<i>Poznámka k položce: Odvaz výkopku na mezideponii a zpět pro zásyp rýhy po uložení zemního pásu</i>					
	VV		2*54,968*viz pol.č.132201202		109,936			
7	K	167101101	Nakládání výkopku z hornin tř. 1 až 4 do 100 m3	m3	54,968	169,00	9 289,59	CS ÚRS 2017 01
	P		<i>Poznámka k položce: Nakládání výkopku z mezideponie pro zásyp rýhy po uložení zemního pásu</i>					
	VV		54,968*viz pol.č.132201202		54,968			
8	K	175101201	Obsypání objektu nad přilehlým původním terénem sypaninou bez prohození, uloženo do 3 m	m3	54,968	548,00	30 122,46	CS ÚRS 2017 01
	P		<i>Poznámka k položce: Zásyp rýh po uložení zemního pásu</i>					
	VV		54,968*viz pol.č. 132201202		54,968			
	VV		Součet					
	D 9		Ostatní konstrukce a práce-bourání				162 883,10	
9	K	919735111	Řezání stávajícího živinového krytu hl do 50 mm	m	19,447	58,90	1 145,43	CS ÚRS 2017 01
	P		<i>Poznámka k položce: Výkop rýhy pro uložení zemního pásu</i>					
	VV		"Zemnicí soustava.pdf					
	VV		2*16,206*0,600		19,447			
	VV		Součet		19,447			
10	K	941221111	Montáž lešení řadového rámového těžkého zatížení do 300 kg/m2 š do 1,2 m v do 10 m	m2	65,000	53,88	3 502,20	CS ÚRS 2017 01
	VV		6,5*10		65,000			
11	K	941221211	Příplatek k lešení řadovému rámovému těžkému š 1,2 m v do 25 m za první a ZKD den použití (počítáno na 60 dní)	m2	3 900,000	2,00	7 800,00	CS ÚRS 2017 01
	VV		65*60		3 900,000			
12	K	943221811	Demontáž lešení prostorového rámového těžkého s podlahami zatížení tř. 4 do 300 kg/m2 v do 10 m	m3	65,000	30,14	1 959,10	CS ÚRS 2017 01
13	K	962032231	Bourání zdíva z cihel pálených nebo vápenopiskových na MV nebo MVC přes 1 m3	m3	33,149	605,00	20 055,15	CS ÚRS 2017 01
	VV		komíny na úroveň stropu 2.NP					
	VV		1,4*0,8*5		5,600			
	VV		1,2*0,8*5		4,800			
	VV		vybourání štítu pult. střechy					
	VV		7,05*5,5/2*0,45		8,724			
	VV		vybourání stěny u pultové střechy					
	VV		8,5*5,5*0,3		14,025			
	VV		Součet		33,149			
14	K	962032631	Bourání zdíva komínového nad střechou z cihel na MV nebo MVC	m3	2,912	719,00	2 093,73	CS ÚRS 2017 01
	VV		komín nad střechou					
	VV		1,4*0,8*1,4		1,568			
	VV		1,2*0,8*1,4		1,344			

PČ	Ty p	Kód	Popis	MJ	Množství	J.cena [CZK]	Cena celkem [CZK]	Cenová soustava
	vv		Součet		2,912			
15	K	965081113	Bourání dlažby z dlaždic půdních plochy přes 1 m2	m2	272,535	31,77	8 658,44	CS ÚRS 2017 01
	vv		5,75*13,4+2,8*9,9+7,85*4,8+11,6*2,2+5,1*11,45+5,7*8,1		272,535			
16	K	965083131	Odstanění násypů pod podlahami mezi trámy tl přes 200 mm	m3	76,310	405,90	30 974,23	CS ÚRS 2017 01
	vv		(5,75*13,4+2,8*9,9+7,85*4,8+11,6*2,2+5,1*11,45+5,7*8,1)*0,28		76,310			
17	K	973022251	Vysekáni kapes ve zdivu z kamene pl do 0,10 m2 hl do 300 mm	kus	88,000	290,00	25 520,00	CS ÚRS 2017 01
	vv		44*2		88,000			
18	K	974031287_1	Vysekáni rýh/ubourání zdiva - ve zdivu cihelném u stropu hl do 300 mm š do 300 mm - pro věnce	m	120,950	364,50	44 086,28	
	vv		13,4*2+24,85+9,55+2,3*věnce 350/400"		63,500			
	vv		7,05+13,4*věnce 650/320"		20,450			
	vv		11,6*věnce 550/320"		11,600			
	vv		11,6+5,7+8,1*věnce 500/320"		25,400			
	vv		Součet		120,950			
19	K	974031289	Příplatek k vysekání rýh ve zdivu cihelném u stropu hl do 300 mm ZKD 100 mm š rýhy	m	210,450	81,20	17 088,54	CS ÚRS 2017 01
	vv		13,4*2+24,85+9,55+2,3*věnce 350/400"		63,500			
	vv		(7,05+13,4)*3*věnce 650/320"		61,350			
	vv		11,6*3*věnce 550/320"		34,800			
	vv		(11,6+5,7+8,1)*2*věnce 500/320"		50,800			
	vv		Součet		210,450			
							410 307,13	
D	997		Přesun sutě				2 779,00	CS ÚRS 2017 01
20	K	997013311	Montáž a demontáž shozu sutí v do 10 m	m	7,000	397,00	2 779,00	CS ÚRS 2017 01
21	K	997013321	Příplatek k shozu sutí v do 10 m za první a ZKD den použití (počítáno na 21 dní)	m	147,000	48,00	7 056,00	CS ÚRS 2017 01
	vv		7*21		147,000			
22	K	997013501	Odvoz sutí a vybouraných hmot na skládku nebo meziskládku do 1 km se složením	t	304,658	213,00	64 892,15	CS ÚRS 2017 01
23	K	997013509	Příplatek k odvozu sutí a vybouraných hmot na skládku ZKD 1 km přes 1 km	t	4 265,212	9,27	39 538,52	CS ÚRS 2017 01
	vv		304,658*14 Přepočtené koeficientem množství		4 265,212			
24	K	997013811	Poplatek za uložení stavebního dřevěného odpadu na skládce (skládkovné)	t	43,141	500,00	21 570,50	CS ÚRS 2017 01
25	K	997013831	Poplatek za uložení stavebního směšného odpadu na skládce (skládkovné)	t	240,764	1 140,00	274 470,96	CS ÚRS 2017 01
	vv		283,905		283,905			
	vv		-43,141		-43,141			
	vv		Součet		240,764			
							171 186,27	
D	PSV		Práce a dodávky PSV				96 562,20	
D	762		Konstrukce tesarské				9 199,84	CS ÚRS 2017 01
26	K	762342811	Demontáž latování střech z latí osově vzdálenosti do 0,22 m	m2	486,764	18,90	9 199,84	CS ÚRS 2017 01
	vv		pultová střecha		107,870			
	vv		9,2*(14,95+8,5)/2					
	vv		střední část - sedlová střecha		98,807			
	vv		8,445*(9+13,9+12,2)/3		161,088			
	vv		8,445*(25,95+12,2)/2					
	vv		střecha nad kanc - sedlová střecha		28,235			
	vv		6,345*(2,05+6,85)/2		90,764			
	vv		(6,345+8,45)/2*8,5+(8,45+0)/2*6,6		486,764			
	vv		Součet		486,764			
27	K	762331813	Demontáž vázaných křížů z hranolů průřezové plochy do 288 cm2	m	579,101	71,88	41 625,78	CS ÚRS 2017 01
	vv		odhad		579,101			
	vv		21,89/0,14/0,18/3*2					
28	K	762822850	Demontáž stropních trámů z hranolů průřezové plochy přes 540 cm2	m	271,300	92,88	25 198,34	CS ÚRS 2017 01
	vv		odhad		271,300			
	vv		6,8*12+6,2*10+3,2*13+6,8*7+5,5*7					
29	K	762841813	Demontáž podbíjení obkladů stropů a střech sklonu do 60° z hrubých prken s rákosovou omítkou	m2	272,535	75,36	20 538,24	
							9 601,71	
D	764		Konstrukce klempířské				372,28	CS ÚRS 2017 01
30	K	764001891	Demontáž úžlabí do sutí	m	8,100	45,96	372,28	CS ÚRS 2017 01
31	K	764002821	Demontáž střešního výlezu do sutí	kus	6,000	80,04	480,24	CS ÚRS 2017 01
32	K	764004801	Demontáž podokapního žlabu do sutí	m	87,100	73,08	6 365,27	CS ÚRS 2017 01
	vv		15,1*2+26,25*2+2,2*2		87,100			
33	K	764004861	Demontáž svodu do sutí	m	42,000	56,76	2 383,92	CS ÚRS 2017 01
	vv		6*7		42,000			
							65 022,36	
D	765		Krytina skládaná				56 221,24	CS ÚRS 2017 01
34	K	765111821	Demontáž krytiny keramické hladké sklonu do 30° na sucho do sutí	m2	486,764	115,50	56 221,24	CS ÚRS 2017 01
	vv		pultová střecha		107,870			
	vv		9,2*(14,95+8,5)/2					
	vv		střední část - sedlová střecha		98,807			
	vv		8,445*(9+13,9+12,2)/3		161,088			
	vv		8,445*(25,95+12,2)/2					
	vv		střecha nad kanc - sedlová střecha		28,235			
	vv		6,345*(2,05+6,85)/2		90,764			
	vv		(6,345+8,45)/2*8,5+(8,45+0)/2*6,6		486,764			
	vv		Součet		486,764			
35	K	765111831	Příplatek k demontáži krytiny keramické hladké do sutí za sklon přes 30°	m2	486,764	12,60	6 133,23	CS ÚRS 2017 01
36	K	765111861	Demontáž krytiny keramické hřebenu a nároží sklonu do 30° na sucho do sutí	m	43,100	45,20	1 948,12	CS ÚRS 2017 01
	vv		10,8*2+2,3*nároží		23,900			
	vv		12,3+6,9*hřeben		19,200			
	vv		Součet		43,100			
37	K	765111881	Příplatek k demontáži krytiny keramické hřebenu a nároží z prežů do sutí za sklon přes 30°	m	43,100	16,70	719,77	CS ÚRS 2017 01

KRYCÍ LIST SOUPISU

Stavba:

Město HOSTOMICE - sanace krovu a stavební úpravy 2.NP

Objekt:

04 - Sanace krovu a práce související

KSO:

Místo: Hostomice, Tyršovo nám.165

CC-CZ:

Datum: 25. 1. 2018

Zadavatel:

Město Hostomice, Tyršovo nám.165,267 24

IČ:

DIČ:

Uchazeč:

Spektra s.r.o.Beroun, V Hlinkách 1548, 266 01

IČ:

18598897

DIČ:

CZ18598897

Projektant:

Spektra s.r.o.Beroun, V Hlinkách 1548, 266 01

IČ:

18598897

DIČ:

CZ18598897

Poznámka:

Soupis prací je sestaven s využitím Cenové soustavy ÚRS. Položky, které pochází z této cenové soustavy, jsou ve sloupci 'Cenová soustava' označeny popisem 'CS ÚRS' a úrovní příslušného kalendářního pololetí. Veškeré další informace vymežující popis a podmínky použití těchto položek z Cenové soustavy, které nejsou uvedeny přímo v soupisu prací, jsou neomezeně dále k dispozici na www.cs-urs.cz, sekce Cenové a technické podmínky.

Cena bez DPH

3 069 314,88

DPH základní
snížená

Základ daně

3 069 314,88

Sazba daně

21,00%

Výše daně

644 556,12

0,00

15,00%

0,00

Cena s DPH

v CZK

3 713 871,00

REKAPITULACE ČLENĚNÍ SOUPISU PRACÍ

Stavba: Město HOSTOMICE - sanace krovu a stavební úpravy 2.NP
Objekt: 04 - Sanace krovu a práce související
Místo: Hostomice, Tyršovo nám.165
Zadavatel: Město Hostomice, Tyršovo nám.165,267 24
Uchazeč: Spektra s.r.o.Beroun, V Hlinkách 1548, 266 01

Datum: 25. 1. 2018
Projektant: Spektra s.r.o.Beroun, V Hlinkách 1548, 266 01

Kód dílu - Popis

Cena celkem [CZK]

Náklady soupisu celkem	3 069 314,88
HSV - Práce a dodávky HSV	1 036 311,37
3 - Svislé a kompletní konstrukce	133 608,84
4 - Vodorovné konstrukce	530 240,75
5 - Komunikace pozemní	38 400,63
6 - Úpravy povrchů, podlahy a osazování výplní	24 354,33
9 - Ostatní konstrukce a práce-bourání	186 046,68
95 - Různé dokončovací konstrukce a práce pozemních staveb	7 756,54
99 - Přesun hmot	6 360,00
998 - Přesun hmot	123 660,14
M - Práce a dodávky M	79 308,16
21-M - Elektromontáže	71 308,16
58-M - Revize vyhrazených technických zařízení	8 000,00
PSV - Práce a dodávky PSV	1 953 695,35
762 - Konstrukce tesařské	566 239,78
766 - Konstrukce truhlářské	102 912,38
764 - Konstrukce klempířské	77 304,78
765 - Krytina skládaná	552 662,79
767 - Konstrukce zámečnické	654 575,62

SOUPIS PRACÍ

Stavba:

Město HOSTOMICE - sanace krokv a stavební úpravy 2.NP

Objekt:

04 - Sanace krokv a práce související

Místo:

Hostomice, Tyršovo nám.165

Datum: 25. 1. 2018

Zadavatel:

Město Hostomice, Tyršovo nám.165,267 24

Projektant: Spektra s.r.o.Beroun, V Hlínkách 1548, :

Uchazeč:

Spektra s.r.o.Beroun, V Hlínkách 1548, 266 01

PČ	Ty p	Kód	Popis	MJ	Množství	J.cena [CZK]	Cena celkem [CZK]	Cenová soustava
----	------	-----	-------	----	----------	--------------	-------------------	-----------------

Náklady soupisu celkem

3 069 314,88

D HSV

Práce a dodávky HSV

1 036 311,37

D 3

Svislé a kompletní konstrukce

133 608,84

1	K	311113154	Nosná zeď tl do 300 mm z hladkých tvárníc ztraceného bednění včetně výplně z betonu tř. C 30/37 XC4	m2	14,800	1 301,10	19 256,28	
	VV		0,2*74		14,800			
2	K	315272323	Zdivo půdní tl 300 mm z pórobetonových přesných hladkých tvárníc Ytong hmotnosti 500 kg/m3 vč. piliřů	m3	15,248	4 568,62	69 662,32	CS ÚRS 2017 01
	VV		5,35*8,5*0,3		13,643			
	VV		0,2*0,5*5,35*3		1,605			
	VV		Součet		15,248			
3	K	315272611	Zdivo půdní tl 500 mm z pórobetonových přesných hladkých tvárníc Ytong hmotnosti 300 kg/m3	m3	9,782	4 568,62	44 690,24	CS ÚRS 2017 01
	VV		(0,2+5,35)/2*0,5*7,05		9,782			

D 4

Vodorovné konstrukce

530 240,75

4	K	411321616	Stropy deskové ze ŽB tř. C 30/37	m3	31,555	3 841,00	121 202,76	CS ÚRS 2017 01
	VV		(13,4*5,75+1,65*2,8+3,58*1,15+2,75*1,46+4,8*7,85+5,7*8,1+11,45*7,8)*0,12		31,555			
5	K	411354214.1	Bednění stropů ztracené z hraněných trapezových vln v 50 mm plech lesklý tl 0,88 mm - TR50/250/0,88	m2	262,962	429,00	112 810,70	
	VV		13,4*5,75+1,65*2,8+3,58*1,15+2,75*1,46+4,8*7,85+5,7*8,1+11,45*7,8		262,962			
6	K	411361821	Výztuž stropů betonářskou ocelí 10 505	t	0,887	33 065,00	29 328,66	CS ÚRS 2017 01
	VV		0,821*1,08 *Přepočtené koeficientem množství		0,887			
7	K	411362021	Výztuž stropů svařovanými sítěmi Kari	t	1,784	29 830,00	53 216,72	CS ÚRS 2017 01
	VV		1,652*1,08 *Přepočtené koeficientem množství		1,784			
8	K	417321616	Ztužující pásy a věnce ze ŽB tř. C 30/37 XC4	m3	19,372	3 841,00	74 407,85	CS ÚRS 2017 01
	VV		0,35*0,4*(13,4+24,85+13,4+2,3)		7,553			
	VV		0,65*0,32*(7,05+13,4)		4,254			
	VV		0,55*0,32*11,6		2,042			
	VV		0,5*0,32*(11,45+5,7+8,55)		4,112			
	VV		0,45*0,32*3		0,432			
	VV		0,6*0,32*5,1		0,979			
	VV		Součet		19,372			
9	K	417351115	Zřízení bednění ztužujících věnců	m2	119,800	514,80	61 673,04	CS ÚRS 2017 01
	VV		2*0,5*(13,4+24,85+13,4+2,3)		53,950			
	VV		2*0,5*(7,05+13,4)		20,450			
	VV		2*0,5*11,6		11,600			
	VV		2*0,5*(11,45+5,7+8,55)		25,700			
	VV		2*0,5*3		3,000			
	VV		2*0,5*5,1		5,100			
	VV		Součet		119,800			
10	K	417351116	Odstranění bednění ztužujících věnců	m2	119,800	95,55	11 446,89	CS ÚRS 2017 01
11	K	417361821	Výztuž ztužujících pásů a věnců betonářskou ocelí 10 505	t	1,743	33 065,00	57 632,30	CS ÚRS 2017 01
	VV		19,372*0,09		1,743			
12	K	451315111	Podkladní nebo vyrovnávací vrstva z betonu C25/30 tl 100 mm - pro uložení stropních nosníků	m2	9,240	574,80	5 311,15	CS ÚRS 2017 01
	VV		88*0,35*0,3		9,240			
13	K	451577877	Podklad nebo lože pod dlažbu vodorovný nebo do sklonu 1:5 ze šterkopisku tl do 100 mm	m2	54,968	58,41	3 210,68	CS ÚRS 2017 01
	P		<i>Poznámka k položce:</i> Po uložení zemního pásu hromosvodu					
	VV		Zemnicí soustava.pdf					
	VV		(1,796+14,966+1,197+1,197+29,291+1,411+1,240+0,941+15,950+10,819+3,079+7,141+1,497+1,089)*0,6		54,968			
	VV		Součet		54,968			

D 5

Komunikace pozemní

38 400,63

14	K	564831111	Podklad ze šterkodrtě ŠD tl 100 mm	m2	9,724	76,30	741,94	CS ÚRS 2017 01
	P		<i>Poznámka k položce:</i> Po uložení zemního pásu hromosvodu					
	VV		Zemnicí soustava.pdf					
	VV		16,206*0,600		9,724			
	VV		Součet		9,724			
15	K	572340111	Vyspravení krytu komunikací po překozech plochy do 15 m2 asfaltovým betonem ACO (AB) tl 50 mm	m2	9,724	467,50	4 545,97	CS ÚRS 2017 01
	P		<i>Poznámka k položce:</i> Po uložení zemního pásu hromosvodu					
	VV		Zemnicí soustava.pdf					
	VV		16,206*0,600		9,724			
	VV		Součet		9,724			
16	K	591411111	Kladení dlažby z mozaiky jednobarevné komunikací pro pěší lože z kameniva	m2	54,968	602,40	33 112,72	CS ÚRS 2017 01
	P		<i>Poznámka k položce:</i> Po uložení zemního pásu hromosvodu					
	VV		Zemnicí soustava.pdf					
	VV		(1,796+14,966+1,197+1,197+29,291+1,411+1,240+0,941+15,950+10,819+3,079+7,141+1,497+1,089)*0,6		54,968			
	VV		Součet		54,968			

PČ	Ty p	Kód	Popis	MJ	Množství	J.cena [CZK]	Cena celkem [CZK]	Cenová soustava
D 6 Úpravy povrchů, podlahy a osazování výplní							24 354,33	
17	K	622211031	Montáž kontaktního zateplení vnějších stěn z polystyrénových desek tl do 160 mm - pouze vysoká pultová stěna střechy o tl. 300mm	m2	18,000	612,70	11 028,60	CS ÚRS 2017 01
	VV		pouze vysoká stěna tl. 30cm u pultu					
	VV		(0+6)/2*(8,8+3,2)/2		18,000			
18	M	283759350	deska fasádní polystyrénová EPS 70 F 1000 x 500 x 150 mm	m2	19,800	249,75	4 945,05	CS ÚRS 2017 01
	P		Poznámka k položce: lambda=0,039 [W / m K]					
	VV		18*1,1 *Přepočtené koeficientem množství		19,800			
19	K	622251101	Příplatek k cenám kontaktního zateplení stěn za použití tepelněizolačních zátek z polystyrenu	m2	18,000	14,30	257,40	
20	K	622252001	Montáž zakládacích soklových lišt zateplení	m	11,600	93,00	1 078,80	
	VV		8,6+3		11,600			
21	M	590516360	lišta zakládací LO 153 mm tl. 1,0mm	m	12,000	106,00	1 272,00	CS ÚRS 2017 01
	VV		10,9090909090909*1,1 *Přepočtené koeficientem množství		12,000			
22	K	622252002	Montáž ostatních lišt zateplení	m	5,600	53,20	297,92	
23	M	590514800	lišta rahová Al 10/10 cm s tkaninou bal. 2,5 m	m	6,000	18,10	108,60	
24	K	622252002	Montáž ostatních lišt zateplení	m	8,800	53,20	468,16	
25	M	590515160	profil ukončovací 14 mm PVC hrana (délka 3 m)	m	9,000	78,20	703,80	CS ÚRS 2017 01
26	K	622521011	Tenkovrstvá silikátová zrnitá omítka tl. 1,5 mm včetně penetrace vnějších stěn	m2	18,000	233,00	4 194,00	
D 9 Ostatní konstrukce a práce-bourání							186 046,68	
27	K	916131112	Osazení silničního obrubníku betonového ležatého bez boční opěry do lože z betonu prostého	m	2,000	308,00	616,00	CS ÚRS 2017 01
	P		Poznámka k položce: Po uložení zemního pásku hromosvodu, uložení stávající obruby					
28	K	919131411	Vyztužení stropní žb desky - spřahovací trny X-HVB 95 do každé vlny 2 ks	kus	314,000	70,50	22 137,00	
29	K	941221111	Montáž lešení řadového rámového těžkého zatížení do 300 kg/m2 š do 1,2 m v do 10 m	m2	61,140	53,88	3 294,22	CS ÚRS 2017 01
	VV		3*7,5+6,9*5,6		61,140			
30	K	941221211	Příplatek k lešení řadovému rámovému těžkému š 1,2 m v do 25 m za první a ZKD den použití (počítáno na 30 dní)	m2	1 842,000	2,00	3 684,00	CS ÚRS 2017 01
	VV		61,4*30		1 842,000			
31	K	943221811	Demontáž lešení prostorového rámového těžkého s podlahami zatížení tř. 4 do 300 kg/m2 v do 10 m	m3	61,140	32,88	2 010,28	CS ÚRS 2017 01
32	K	953312122.9	Vložky do vodorovných dilatačních spár z extrudovaných polystyrénových desek tl 20 mm - podklad pod stropní nosníky	m2	9,240	171,00	1 580,04	
	VV		88*0,35*0,3		9,240			
33	K	985331211.1	Dodatečné vlepování betonářské vyztuže do D 8 mm do chemické malty včetně vyvrtání otvoru - kotvení stáv. římsy k novému žb věnci - vyztuž 2xR6/vzd.250, dl. 650mm	m	778,700	178,00	138 608,60	
	VV		(13,4+24,85-13,4+2,3)		53,950			
	VV		(7,05+13,4)		20,450			
	VV		11,6		11,600			
	VV		(11,45-5,7+8,55)		25,700			
	VV		3		3,000			
	VV		5,1		5,100			
	VV		Součet		119,800			
	VV		119,8*5*0,65*2		778,700			
D 95 Různé dokončovací konstrukce a práce pozemních staveb							7 756,54	
34	K	952902029	Průběžné čištění a uklid staveniště (v průběhu stavby počítáno 3x v době výstavby)	m2	745,821	10,40	7 756,54	
	VV		248,607*3 *Přepočtené koeficientem množství		745,821			
D 99 Přesun hmot							6 360,00	
35	K	997013890R	Odvoz a zaskládování obalových materiálů vzniklých vlastní činností	kpl	1,000	6 360,00	6 360,00	
D 998 Přesun hmot							123 660,14	
36	K	998017002	Přesun hmot s omezením mechanizace pro budovy v do 12 m	t	182,659	677,00	123 660,14	CS ÚRS 2017 01
D M Práce a dodávky M							79 308,16	
D 21-M Elektromontáže							71 308,16	
37	K	210000000	Montáž hromosvodu vč. strojů a PPV z montáže	kpl	1,000	46 788,00	46 788,00	
	P		Poznámka k položce: poř.č. číslo pol. popis					
					množství			
			1 888 uzemn. v zemi FeZn do 120 mm2 vč. svorek; propoj. aj.		82,000 m			
			2 889 uzemn. v zemi FeZn o 8-10 mm vč. svorek; propoj. aj.		45,000 m			
			3 893 svodové vodiče FeZn do 010mm+mont. odpěr bez mat		51,300 m			
			4 898 jímecí tyč do 3 m délky vč. upevnění		229,500 m			
			5 903 svorka hromosvod 4x šroub		30,000 ks			
			6 905 svorka hromosvod 2x šroub		33,000 ks			
			7 915 ochranný úhelník nebo trubka s drážky do zdíva		9,000 ks			
			8 919 označení svodu šítky smalt.; umělá hmota		9,000 ks			
			9 922 tvarování mont. dílu-jímecí; ochran. trubky; úhelníky		15,000 ks			
38	M	341400000	Materiál pro montáž hromosvodu vč. dopravy	kpl	1,000	24 520,16	24 520,16	

PC	Ty p	Kód	Popis	MJ	Množství	J.cena [CZK]	Cena celkem [CZK]	Cenová soustava
----	------	-----	-------	----	----------	--------------	-------------------	-----------------

Poznámka k položce:

poř.č.	číslo pol.	popis	množství
01	145010000101	SS svarka spojovací	15,000 ks
02	145010000100	SO svarka okapová	9,000 ks
03	145010000500	SK svarka křížová	6,000 ks
04	145010000700	SZ svarka skušební	9,000 ks
05	145010001180	SR 02 svarka pásek-pásek	6,000 ks
06	145010001400	SR 03 svarka pásek-drát	18,000 ks
07	145040000118	PV 1p-55 ved. dod zdíva - plast	68,000 ks
08	145040000280	PV 11 podpěra pod tašku Bramac	58,000 ks
09	145040000300	PV 15 podpěra hřebenová	34,000 ks
10	145070000400	drát FeZn pr. 10 mm	28,000 kg
11	145070000430	drát AlMgSi pr. 8 mm	28,000 kg
12	145070000500	pásek FeZn 30/4 mm	82,000 kg
13	145070000600	OÚ ochranný úhelník	9,000 ks
14	145070000701	DUZ držák ochranného úhelníku	18,000 ks
15	145070000924	JR 2,5 AlMgSi tyč jlmaci	4,000 ks
16	145070000950	DJ 1 držák jlmaci tyče	8,000 ks
17	145070000970	střížka jlmaci tyče	8,000 ks
18	145070001100	štitek označovací plastový	9,000 ks
19	145070001500	ITV 43 izolační tyč pro vodiče Tremis	3,000 ks
20	145070001510	DOHT držák odděleného hromosvodu na trubky Tremis	3,000 kg
21	145070001520	páska nerezová	1,000 m

D 58-M Revize vyhrazených technických zařízení

39	K	580000000	Revize hromosvodu	svod	1,000	8 000,00	8 000,00	
----	---	-----------	-------------------	------	-------	----------	----------	--

D PSV Práce a dodávky PSV

D 762 Konstrukce tesařské

1 953 695,35

PC	Ty p	Kód	Popis	MJ	Množství	J.cena [CZK]	Cena celkem [CZK]	Cenová soustava
40	K	762083122	Impregnace řeziva proti dřevokaznému hmyzu, houbám a plísním mácením třída ohrožení 3 a 4	m3	21,886	891,00	19 500,43	CS ÚRS 2017 01
	VV		73,7*0,2*0,14"pozednice"				2,064	
	VV		6,75*25*0,1*0,18"kleština"				3,038	
	VV		6,75*1*0,14*0,24"kleština"				0,227	
	VV		4,25*0,06*0,16*10"kleština"				0,408	
	VV		2,5*2*0,06*0,16"kleština"				0,048	
	VV		3,5*10*0,06*0,16"kleština"				0,336	
	VV		10,8*2*0,16*0,24"nárožní krokev"				0,829	
	VV		2,3*1*0,16*0,24"nárožní krokev"				0,088	
	VV		8,1*1*0,18*0,26"úžlabní krokev"				0,379	
	VV		9,2*10*0,14*0,2" krokev"				2,576	
	VV		8,45*25*0,14*0,2" krokev"				5,915	
	VV		6,35*9*0,14*0,2" krokev"				1,600	
	VV		155*0,14*0,2" krokev"				4,340	
	VV		1,5*0,16*0,16" sloupek"				0,038	
	VV		Součet				21,886	
41	K	762332131	Montáž vázaných kcí krovů pravidelných z hraněného řeziva průřezové plochy do 120 cm2	m	82,500	140,40	11 583,00	CS ÚRS 2017 01
	VV		4,25*10"kleština 60/160"				42,500	
	VV		2,5*2"kleština 60/160"				5,000	
	VV		3,5*10"kleština 60/160"				35,000	
	VV		Součet				82,500	
42	K	762332132	Montáž vázaných kcí krovů pravidelných z hraněného řeziva průřezové plochy do 224 cm2	m	168,750	179,28	30 253,50	CS ÚRS 2017 01
	VV		6,75*25"kleština 100/180"				168,750	
43	K	762332133	Montáž vázaných kcí krovů pravidelných z hraněného řeziva průřezové plochy do 288 cm2	m	590,600	294,00	173 636,40	CS ÚRS 2017 01
	VV		73,7"pozednice 200/140"				73,700	
	VV		9,2*10" krokev 140/200"				92,000	
	VV		8,45*25" krokev 140/200"				211,250	
	VV		6,35*9" krokev 140/200"				57,150	
	VV		155" krokev 140/200"				155,000	
	VV		1,5" sloupek 160/160"				1,500	
	VV		Součet				590,600	
44	K	762332134	Montáž vázaných kcí krovů pravidelných z hraněného řeziva průřezové plochy do 450 cm2	m	38,750	321,20	12 446,50	CS ÚRS 2017 01
	VV		6,75*1"kleština 140/240"				6,750	
	VV		10,8*2"nárožní krokev 160/240"				21,600	
	VV		2,3*1"nárožní krokev 160/240"				2,300	
	VV		8,1*1"úžlabní krokev 180/260"				8,100	
	VV		Součet				38,750	
45	M	605111660	Řezivo jehličnaté hranol délka 4 - 6 m Jakost I.	m3	22,980	8 340,00	191 653,20	CS ÚRS 2017 01
	VV		73,7*0,2*0,14"pozednice"				2,064	
	VV		6,75*25*0,1*0,18"kleština"				3,038	
	VV		6,75*1*0,14*0,24"kleština"				0,227	
	VV		4,25*0,06*0,16*10"kleština"				0,408	
	VV		2,5*2*0,06*0,16"kleština"				0,048	
	VV		3,5*10*0,06*0,16"kleština"				0,336	
	VV		10,8*2*0,16*0,24"nárožní krokev"				0,829	
	VV		2,3*1*0,16*0,24"nárožní krokev"				0,088	
	VV		8,1*1*0,18*0,26"úžlabní krokev"				0,379	
	VV		9,2*10*0,14*0,2" krokev"				2,576	
	VV		8,45*25*0,14*0,2" krokev"				5,915	
	VV		6,35*9*0,14*0,2" krokev"				1,600	
	VV		155*0,14*0,2" krokev"				4,340	
	VV		1,5*0,16*0,16" sloupek"				0,038	
	VV		Součet				21,886	
	VV		21,886*1,05 "Přepočtené koeficientem množství"				22,980	
46	K	762342214	Montáž latování na střeších jednoduchých sklonu do 60° osové vzdálenosti do 360 mm	m2	486,764	48,00	23 364,67	CS ÚRS 2017 01
47	M	605141140	Řezivo jehličnaté, střešní latě impregnované dl 4 m	m3	4,089	7 680,00	31 403,52	CS ÚRS 2017 01
	VV		486,764/0,3*0,04*0,06				3,894	
	VV		3,894*1,05 "Přepočtené koeficientem množství"				4,089	

pČ	Ty p	Kód	Popis	MJ	Množství	J.cena [CZK]	Cena celkem [CZK]	cenová soustava
48	K	762342441	Montáž listů trojúhelníkových nebo kontralatí na střechách sklonu do 60°	m	547,400	36,00	19 706,40	CS ÚRS 2017 01
	VV		10,8*2"nárožní krokev"		21,600			
	VV		2,3*1"nárožní krokev"		2,300			
	VV		8,1*1"úžlabní krokev"		8,100			
	VV		9,2*10" krokev"		92,000			
	VV		8,45*25" krokev"		211,250			
	VV		6,35*9" krokev"		57,150			
	VV		155" krokev"		155,000			
	VV		Součet		547,400			
49	M	605141140	řezivo jehličnaté, střešní latě impregnované dl 4 m	m3	1,445	7 680,00	11 097,60	CS ÚRS 2017 01
	VV		547,4*0,04*0,06		1,314			
	VV		1,314*1,1 "Přepočtené koeficientem množství"		1,445			
50	K	762395000	Spojovací prostředky pro montáž krovu, bednění, latování, světlíky, klíny vč. kotvení pozednic pomocí závitových tyčí M16 8.8 po max. 1m, hl. kotvení min. 450 mm	m3	27,094	540,00	14 630,76	CS ÚRS 2017 01
	VV		21,886"řezivo krov"		21,886			
	VV		3,894"latě"		3,894			
	VV		1,314"kontralatě"		1,314			
	VV		Součet		27,094			
51	K	998762202	Přesun hmot procentní pro kce tesařské v objektech v do 12 m	%	5 392,760	5,00	26 963,80	CS ÚRS 2017 01
							102 912,38	
D 766			Konstrukce truhlářské					
52	K	766221223.1.9	Výroba, dodávka a montáž dřevěného zábradlí okolo stáv. schodiště	bm	9,680	2 460,00	23 812,80	
	VV		1,775*3,48+1,325*2"		6,580			
	VV		3,1"přímé"		3,100			
	VV		Součet		9,680			
53	K	766221223.2.9	Výroba, dodávka a montáž celodřevěného samonosného žebříkového schodiště, materiál: buk/dub masiv tl. 40mm, povrch.úprava speciální zátěžový lak polomat, s vnitřními dřevěnými zábradlími, bez podstupnic, bez certifikátu na požární odolnost	ks	1,000	78 000,00	78 000,00	
54	K	998766202	Přesun hmot procentní pro konstrukce truhlářské v objektech v do 12 m	%	1 018,128	1,08	1 099,58	CS ÚRS 2017 01
							77 304,78	
D 764			Konstrukce klempířské					
55	K	764311608	Lemování rovných zdí střech s krytinou prejazovou nebo vlnitou z Pz s povrchovou úpravou rš 750 mm - oplechování komínů, pultové stěny	m	12,200	705,60	8 608,32	CS ÚRS 2017 01
	VV		0,6*2+1,2*2"oplechování komínů"		3,600			
	VV		8,6"oplechování pultové střechy ze strany sedlové"		8,600			
	VV		Součet		12,200			
56	K	764511602	Žlab podokapní půlkruhový z Pz s povrchovou úpravou rš 330 mm	m	67,200	530,40	35 642,88	CS ÚRS 2017 01
	VV		15,1*2+26,25+8,85+1,9		67,200			
57	K	764511622	Roh nebo kout půlkruhového podokapního žlabu z Pz s povrchovou úpravou rš 330 mm	kus	3,000	736,80	2 210,40	CS ÚRS 2017 01
58	K	764511642	Kotlík oválný (trychtýřový) pro podokapní žlaby z Pz s povrchovou úpravou 330/100 mm	kus	6,000	333,60	2 001,60	CS ÚRS 2017 01
59	K	764518622	Svody kruhové včetně objímek, kolen, odsoků z Pz s povrchovou úpravou průměru 100 mm	m	43,500	578,40	25 160,40	CS ÚRS 2017 01
	VV		6*7,25		43,500			
60	K	998764202	Přesun hmot procentní pro konstrukce klempířské v objektech v do 12 m	%	736,236	5,00	3 681,18	CS ÚRS 2017 01
							552 662,79	
D 765			Krytina skládaná					
61	K	765111101	Montáž krytiny keramické hladké sklonu do 30° na sucho přes 32 do 40 ks/m2 korunové krytí	m2	486,764	264,00	128 505,70	CS ÚRS 2017 01
	VV		pultová střecha		107,870			
	VV		9,2*(14,95+8,5)/2					
	VV		střední část - sedlová střecha		98,807			
	VV		8,445*(9+13,9+12,2)/3					
	VV		8,445*(25,95+12,2)/2		161,088			
	VV		střecha nad kanc - sedlová střecha		28,235			
	VV		6,345*(2,05+6,85)/2		90,764			
	VV		(6,345+8,45)/2*8,5+(8,45+0)/2*6,6		486,764			
	VV		Součet		8,100	600,00	4 860,00	CS ÚRS 2017 01
62	K	765111321	Montáž krytiny keramické úžlabí vykládané vložené z bobrovek	m	8,100	600,00	4 860,00	CS ÚRS 2017 01
63	M	596600100	taška bobrovka základní segmentový řez 18x38 cm	kus	16 902,000	12,72	214 993,44	CS ÚRS 2017 01
	P		Poznámka k položce: Spotřeba: 36 kus/m2		16 902,000			
	VV		16734,6534653465*1,01 "Přepočtené koeficientem množství"		16 902,000			
64	M	596600130	taška bobrovka poloviční 9x38 cm	kus	175,235	23,52	4 121,53	CS ÚRS 2017 01
	VV		17523,504/100		175,235			
65	M	596600240	taška bobrovka okapová 18x25 cm	kus	387,000	23,52	9 102,24	CS ÚRS 2017 01
	VV		375,728155339806*1,03 "Přepočtené koeficientem množství"		387,000			
66	M	596600210	taška bobrovka hřebenová 18x25 cm	kus	110,000	23,52	2 587,20	CS ÚRS 2017 01
	P		Poznámka k položce: Spotřeba: 11,2 kus/bm		110,000			
	VV		107,843137254902*1,02 "Přepočtené koeficientem množství"		110,000			
67	M	596600260	taška bobrovka větrací 18x38 cm (používá se segmentový řez)	kus	204,000	117,12	23 892,48	CS ÚRS 2017 01
	P		Poznámka k položce: Spotřeba: 42 kus/100 m2		204,000			
68	K	765111201	Montáž krytiny keramické okapní větrací pás	m	67,200	39,28	2 639,62	CS ÚRS 2017 01
	VV		67,2		67,200			
69	M	596602320	pás ochranný větrací okapní plastový 500/10 cm (v barvě)	kus	14,000	126,00	1 764,00	CS ÚRS 2017 01
70	K	765111251	Montáž krytiny keramické hřeben na sucho větracím pásem	m	19,200	296,40	5 690,88	CS ÚRS 2017 01
	VV		12,3+6,9		19,200			
71	K	765111221	Montáž krytiny keramické nároží na sucho větracím pásem	m	23,900	439,80	10 511,22	CS ÚRS 2017 01
	VV		10,8*2+2,3		23,900			
72	M	596601310	hřebenáč č. 4 větrací, šířka 20 cm (k tašce bobrovka)-režná	kus	119,000	171,60	20 420,40	CS ÚRS 2017 01
	P		Poznámka k položce: Spotřeba: 2,7 kus/bm		119,000			
	VV		116,666666666667*1,02 "Přepočtené koeficientem množství"		119,000			
73	M	596602240	pás větrací kovový hřebene a nároží 500/28 cm (červená/hnědá)	kus	9,000	1 659,60	14 936,40	CS ÚRS 2017 01
74	K	765115111	Montáž rozdělovacího hřebenáče pro keramickou krytinu	kus	3,000	134,40	403,20	CS ÚRS 2017 01
75	M	596608500	hřebenáč rozdělovací valbový k hřebenáč č. 4, režná	kus	3,000	1 159,20	3 477,60	CS ÚRS 2017 01

PČ	Ty p	Kód	Popis	MJ	Množství	J.cena [CZK]	Cena celkem [CZK]	Cenová soustava
76	K	765115121	Montáž ukončení hřebenáče pro keramickou krytinu	kus	3,000	90,40	271,20	CS ÚRS 2017 01
77	M	596608490	ukončení hřebenáče spodní k hřebenáči č. 4, rezná	kus	3,000	243,60	730,80	CS ÚRS 2017 01
78	K	765111351	Montáž krytiny keramické štítové hrany na sucho okrajovými taškami	m	21,890	348,80	7 635,23	CS ÚRS 2017 01
	VV		9,2"pult"		9,200			
	VV		6,345"2"štit-fez B-B"		12,690			
	VV		Součet		21,890			
79	M	596600180	taška bobrovka okrajová levá 10x38 cm	kus	20,000	117,60	2 352,00	CS ÚRS 2017 01
	VV		19,047619047619*1,05 "Přepočtené koeficientem množství"		20,000			
80	M	596600190	taška bobrovka okrajová pravá 10x38 cm	kus	50,000	117,60	5 880,00	CS ÚRS 2017 01
	VV		47,6190476190476*1,05 "Přepočtené koeficientem množství"		50,000			
81	K	765115302	Montáž střešního výlezu plochy jednotlivě přes 0,25 m2 pro keramickou krytinu	kus	2,000	780,00	1 560,00	CS ÚRS 2017 01
82	M	591611550	výlez na střechu 750x830 plech červený (apod.)	kus	1,000	3 716,40	3 716,40	CS ÚRS 2017 01
83	M	611406070	výlez střešní - pro sklon střechy 15-85°, 800/1000mm	kus	1,000	3 716,40	3 716,40	CS ÚRS 2017 01
84	K	765115021	Montáž keramické speciální tašky (větrací, protisněhové, propustové) bobrovky na sucho	kus	2,000	1 200,00	2 400,00	CS ÚRS 2017 01
85	M	596602520	taška propustová Bobrovka - kovová	kus	2,000	2 220,00	4 440,00	CS ÚRS 2017 01
86	M	596602550	nástavec odvětrání kovový, průměr 12,5 cm	kus	2,000	2 892,00	5 784,00	CS ÚRS 2017 01
87	K	765191021	Montáž pojistné hydroizolační fólie kladené ve sklonu přes 20° s lepenými spoji na krokve	m2	486,764	24,00	11 682,34	CS ÚRS 2017 01
	VV		pultová střecha					
	VV		9,2"(14,95+8,5)/2		107,870			
	VV		střední část - sedlová střecha					
	VV		8,445"(9+13,9+12,2)/3		98,807			
	VV		8,445"(25,95+12,2)/2		161,088			
	VV		střecha nad kanc - sedlová střecha					
	VV		6,345"(2,05+6,85)/2		28,235			
	VV		(6,345+8,45)/2*8,5+(8,45+0)/2*6,6		90,764			
	VV		Součet		486,764			
88	M	283292950	membrána podstřešní (např. JUTADACH 150 g/m2 s aplikovanou spojovací páskou)	m2	535,440	52,80	28 271,23	CS ÚRS 2017 01
	VV		486,764*1,1 "Přepočtené koeficientem množství"		535,440			
89	K	998765202	Přesun hmot procentní pro krytiny skládané v objektech v do 12 m	%	5 263,455	5,00	26 317,28	CS ÚRS 2017 01
D 767 Konstrukce zámečnické							654 575,62	
90	K	767851104	Montáž lávek komínových - kompletní celé lávky vč. zábradlí	m	1,500	960,00	1 440,00	CS ÚRS 2017 01
91	M	591RAL3016	pochůzná lávka se zábradlím s bočním dílem v RAL3016 cihlově červeně	sada	2,000	5 599,20	11 198,40	
92	K	767995113.8	Výroba, dodávka a montáž atypických zámečnických konstrukcí - OK strop - vč. základního nátěru	kg	5 444,880	55,64	302 953,12	
	VV		5185,6*1,05 "Přepočtené koeficientem množství"		5 444,880			
93	K	767995113.9	Výroba, dodávka a montáž atypických zámečnických konstrukcí - ocel. podpůrná konstrukce krovu - vč. základního nátěru	kg	5 532,240	55,64	307 813,83	
	VV		5268,8*1,05 "Přepočtené koeficientem množství"		5 532,240			
94	K	998767202	Přesun hmot procentní pro zámečnické konstrukce v objektech v do 12 m vč. jeřábu	%	6 234,054	5,00	31 170,27	CS ÚRS 2017 01

KRYCÍ LIST SOUPISU

Stavba: Město HOSTOMICE - sanace krovy a stavební úpravy 2.NP
Objekt:

05 - OSTATNÍ NÁKLADY STAVBY

KSO: Město Hostomice, Tyršovo nám. 165

Zadavatel: Město Hostomice, Tyršovo nám. 165, 267 24

Uchazeč: Spektra s.r.o. Beroun, V Hlinkách 1548, 266 01

Projektant: Spektra s.r.o. Beroun, V Hlinkách 1548, 266 01

Poznámka:

Soupis prací je sestaven s využitím Cenové soustavy ÚRS. Položky, které pochází z této cenové soustavy, jsou ve sloupci 'Cenová soustava' označeny popisem 'CS ÚRS' a úrovní příslušného kalendářního pololetí. Veškeré další informace vymezující popis a podmínky použití těchto položek z Cenové soustavy, které nejsou uvedeny přímo v soupisu prací, jsou neomezeně dále k dispozici na www.cs-urs.cz, sekce Cenové a technické podmínky.

CC-CZ:
Datum: 25. 1. 2018
IČ:
DIČ:
IČ: 18598897
DIČ: CZ18598897
IČ: 18598897
DIČ: CZ18598897

Cena bez DPH			1 400 553,15
	Základ daně	Sazba daně	Výše daně
DPH základní	1 400 553,15	21,00%	294 116,16
DPH snížená	0,00	15,00%	0,00
Cena s DPH			1 694 669,31
v CZK			

REKAPITULACE ČLENĚNÍ SOUPISU PRACÍ

Stavba: Město HOSTOMICE - sanace krovu a stavební úpravy 2.NP

Objekt: **05 - OSTATNÍ NÁKLADY STAVBY**

Místo: Hostomice, Tyršovo nám.165

Datum: 25. 1. 2018

Zadavatel: Město Hostomice, Tyršovo nám.165,267 24

Projektant: Spektra s.r.o.Beroun, V
Hlinkách 1548, 266 01

Uchazeč: Spektra s.r.o.Beroun, V Hlinkách 1548, 266 01

Kód dílu - Popis

Cena celkem [CZK]

Náklady soupisu celkem

1 400 553,15

VRN - Vedlejší rozpočtové náklady	1 400 553,15
D128 - Ostatní náklady	59 600,00
VRN3 - Zařízení staveniště	91 636,00
VRN4 - Inženýrská činnost	294 000,00
VRN5 - Finanční náklady	955 317,15

SOUPIS PRACÍ

Stavba: Město HOSTOMICE - sanace krovu a stavební úpravy 2.NP

Objekt: 05 - OSTATNÍ NÁKLADY STAVBY

Místo: Hostomice, Tyršovo nám.165
 Zadavatel: Město Hostomice, Tyršovo nám.165,267 24
 Uchazeč: Spektra s.r.o.Beroun, V Hlinkách 1548, 266 01

Datum: 25. 1. 2018

Projektant: Spektra s.r.o.Beroun, V Hlinkách 1548, 266 01

PČ	Ty p	Kód	Popis	MJ	Množství	J.cena [CZK]	Cena celkem [CZK]	Cenová soustava
Náklady soupisu celkem							1 400 553,15	
D VRN Vedlejší rozpočtové náklady							1 400 553,15	
D D128 Ostatní náklady							59 600,00	
1	K	Pol249	Náklady na vyhotovení dokumentace skutečného provedení stavby	kpl	1,000	14 000,00	14 000,00	
2	K	Pol259	Náklady na vyhotovení plánu BOZP	kpl	1,000	8 600,00	8 600,00	
3	K	Pol260	Příprava kolaudace, obstarání všech nezbytných vyjádření, revizí, dokladů apod.	kpl	1,000	14 000,00	14 000,00	
4	K	Pol261	Fotodokumentace z průběhu provádění díla	kpl	1,000	4 800,00	4 800,00	
5	K	Pol262	DIO - dopravné inženýrská opatření	kpl	1,000	18 200,00	18 200,00	
D VRN3 Zařízení staveniště							91 636,00	
6	K	030001000	Zařízení staveniště - náklady na zřízení a demontáž zařízení staveniště vč. připojení na inžen.sítě a vč. nákladů na media	kpl	1,000	91 636,00	91 636,00	CS ÚRS 2016 01
D VRN4 Inženýrská činnost							294 000,00	
7	K	045002000	Kompletační a koordinační činnost	kpl	1,000	294 000,00	294 000,00	CS ÚRS 2016 01
D VRN5 Finanční náklady							955 317,15	
8	K	052002000	Finanční rezerva - z celkové ceny díla	%	15,000	63 687,81	955 317,15	CS ÚRS 2017 01

Struktura údajů, formát souboru a metodika pro zpracování

Struktura

Soubor je složen ze záložky Rekapitulace stavby a záložek s názvem soupisu prací pro jednotlivé objekty ve formátu XLSX. Každá ze záložek přitom obsahuje ještě samostatné sestavy vymezené orámováním a nadpisem sestavy.

Rekapitulace stavby obsahuje sestavu Rekapitulace stavby a Rekapitulace objektů stavby a soupisů prací.

V sestavě Rekapitulace stavby jsou uvedeny informace identifikující předmět veřejné zakázky na stavební práce, KSO, CC-CZ, CZ-CPV, CZ-CPA a celkové nabídkové ceny uchazeče.

V sestavě Rekapitulace objektů stavby a soupisů prací je uvedena rekapitulace stavebních objektů, inženýrských objektů, provozních souborů, vedlejších a ostatních nákladů a ostatních nákladů s rekapitulací nabídkové ceny za jednotlivé soupisy prací. Na základě údaje Typ je možné identifikovat, zda se jedná o objekt nebo soupis prací pro daný objekt:

STA	Stavební objekt pozemní
ING	Stavební objekt inženýrský
PRO	Provozní soubor
VON	Vedlejší a ostatní náklady
OST	Ostatní
Soupis	Soupis prací pro daný typ objektu

Soupis prací pro jednotlivé objekty obsahuje sestavy Krycí list soupisu, Rekapitulace členění soupisu prací, Soupis prací. Za soupis prací může být považován i objekt stavby v případě, že neobsahuje podřízenou zakázku.

Krycí list soupisu obsahuje rekapitulaci informací o předmětu veřejné zakázky ze sestavy Rekapitulace stavby, informaci o zařazení objektu do KSO, CC-CZ, CZ-CPV, CZ-CPA a rekapitulaci celkové nabídkové ceny uchazeče za aktuální soupis prací.

Rekapitulace členění soupisu prací obsahuje rekapitulaci soupisu prací ve všech úrovních členění soupisu tak, jak byla tato členění použita (např. stavební díly, funkční díly, případně jiné členění) s rekapitulací nabídkové ceny.

Soupis prací obsahuje položky veškerých stavebních nebo montážních prací, dodávek materiálů a služeb nezbytných pro zhotovení stavebního objektu, inženýrského objektu, provozního souboru, vedlejších a ostatních nákladů.

Pro položky soupisu prací se zobrazují následující informace:

PČ	Pořadové číslo položky v aktuálním soupisu
TYP	Typ položky: K - konstrukce, M - materiál, PP - plný popis, PSC - poznámka k souboru cen, P - poznámka k položce, VV - výkaz výměr
Kód	Kód položky
Popis	Zkrácený popis položky
MJ	Měrná jednotka položky
Množství	Množství v měrné jednotce
J.cena	Jednotková cena položky. Zadaní může obsahovat namísto J.ceny sloupce J.materiál a J.montáž, jejichž součet definuje J.cenu položky.
Cena celkem	Celková cena položky daná jako součin množství a j.ceny
Cenová soustava	Příslušnost položky do cenové soustavy

Ke každé položce soupisu prací se na samostatných řádcích může zobrazovat:

- Plný popis položky
- Poznámka k souboru cen a poznámka zadavatele
- Výkaz výměr

Pokud je k řádku výkazu výměr evidovaný údaj ve sloupci Kód, jedná se o definovaný odkaz, na který se může odvolávat výkaz výměr z jiné položky.

Metodika pro zpracování

Jednotlivé sestavy jsou v souboru provázány. Editovatelné pole jsou zvýrazněny žlutým podbarvením, ostatní pole neslouží k editaci a nesmí být jakkoliv modifikovány.

Uchazeč je pro podání nabídky povinen vyplnit žlutě podbarvená pole:

- Pole Uchazeč v sestavě Rekapitulace stavby - zde uchazeč vyplní svůj název (název subjektu)
- Pole IČ a DIČ v sestavě Rekapitulace stavby - zde uchazeč vyplní svoje IČ a DIČ
- Datum v sestavě Rekapitulace stavby - zde uchazeč vyplní datum vytvoření nabídky
- J.cena = jednotková cena v sestavě Soupis prací o maximálním počtu desetinných míst uvedených v poli
- pokud sestavy soupisů prací obsahují pole J.cena, musí být všechna tato pole vyplněna nenulovými kladnými číslicemi
- Poznámka - nepovinný údaj pro položku soupisu

V případě, že sestavy soupisů prací neobsahují pole J.cena, potom ve všech soupisech prací obsahují pole:

- J.materiál - jednotková cena materiálu
- J.montáž - jednotková cena montáže

Uchazeč je v tomto případě povinen vyplnit všechna pole J.materiál a pole J.montáž nenulovými kladnými číslicemi. V případech, kdy položka neobsahuje žádný materiál je přípustné, aby pole J.materiál bylo vyplněno nulou. V případech, kdy položka neobsahuje žádnou montáž je přípustné, aby pole J.montáž bylo vyplněno nulou. Není však přípustné, aby obě pole - J.materiál, J.Montáž byly u jedné položky vyplněny nulou.

Rekapitulace stavby

Název atributu	Povinný (A/N)	Popis	Typ	Max. počet znaků
Kód	A	Kód stavby	String	20
Stavba	A	Název stavby	String	120
Místo	N	Místo stavby	String	50
Datum	A	Datum vykonaného exportu	Date	
KSO	N	Klasifikace stavebního objektu	String	15
CC-CZ	N	Klasifikace stavebních děl	String	20
CZ-CPV	N	Společný slovník pro veřejné zakázky	String	20
CZ-CPA	N	Klasifikace produkce podle činností	String	50
Zadavatel	N	Zadavatel zadání	String	20
IČ	N	IČ zadavatele zadání	String	20
DIČ	N	DIČ zadavatele zadání	String	50
Uchazeč	N	Uchazeč veřejné zakázky	String	50
Projektant	N	Projektant	String	255
Poznámka	N	Poznámka k zadání		
Sazba DPH	A	Rekapitulace sazeb DPH u položek soupisů	eGSazbaDph	
Základna DPH	A	Základna DPH určena součtem celkové ceny z položek soupisů	Double	
Hodnota DPH	A	Hodnota DPH	Double	
Cena bez DPH	A	Celková cena bez DPH za celou stavbu. Sčítává se ze všech listů.	Double	
Cena s DPH	A	Celková cena s DPH za celou stavbu	Double	

Rekapitulace objektů stavby a soupisů prací

Název atributu	Povinný (A/N)	Popis	Typ	Max. počet znaků
Kód	A	Přebírá se z Rekapitulace stavby	String	20
Stavba	A	Přebírá se z Rekapitulace stavby	String	120
Místo	N	Přebírá se z Rekapitulace stavby	String	50
Datum	A	Přebírá se z Rekapitulace stavby	Date	
Zadavatel	N	Přebírá se z Rekapitulace stavby	String	50
Projektant	N	Přebírá se z Rekapitulace stavby	String	50
Uchazeč	N	Přebírá se z Rekapitulace stavby	String	20
Kód	A	Kód objektu	String	120
Objektu, Soupis prací	A	Název objektu	String	
Cena bez DPH	A	Cena bez DPH za daný objekt	Double	
Cena s DPH	A	Cena spolu s DPH za daný objekt	Double	
Typ	A	Typ zakázky	eGTypZakazky	

Krycí list soupisu

Název atributu	Povinný (A/N)	Popis	Typ	Max. počet znaků
Stavba	A	Přebírá se z Rekapitulace stavby	String	120
Objekt	A	Kód a název objektu	String	20 + 120
Soupis	A	Kód a název soupisu	String	20 + 120
KSO	N	Klasifikace stavebního objektu	String	15
CC-CZ	N	Klasifikace stavebních děl	String	15
CZ-CPV	N	Společný slovník pro veřejné zakázky	String	20
CZ-CPA	N	Klasifikace produkce podle činností	String	20
Místo	N	Přebírá se z Rekapitulace stavby	String	50
Zadavatel	N	Přebírá se z Rekapitulace stavby	String	50
Uchazeč	N	Přebírá se z Rekapitulace stavby	String	50
Projektant	N	Přebírá se z Rekapitulace stavby	String	50
Poznámka	N	Poznámka k soupisu prací	String	255
Sazba DPH	A	Rekapitulace sazeb DPH na položkách aktuálního soupisu	eGSazbaDph	
Základna DPH	A	Základna DPH určena součtem celkové ceny z položek aktuálního soupisu	Double	
Hodnota DPH	A	Hodnota DPH	Double	
Cena bez DPH	A	Cena bez DPH za daný soupis	Double	
Cena s DPH	A	Cena s DPH za daný soupis	Double	

Rekapitulace členění soupisu prací

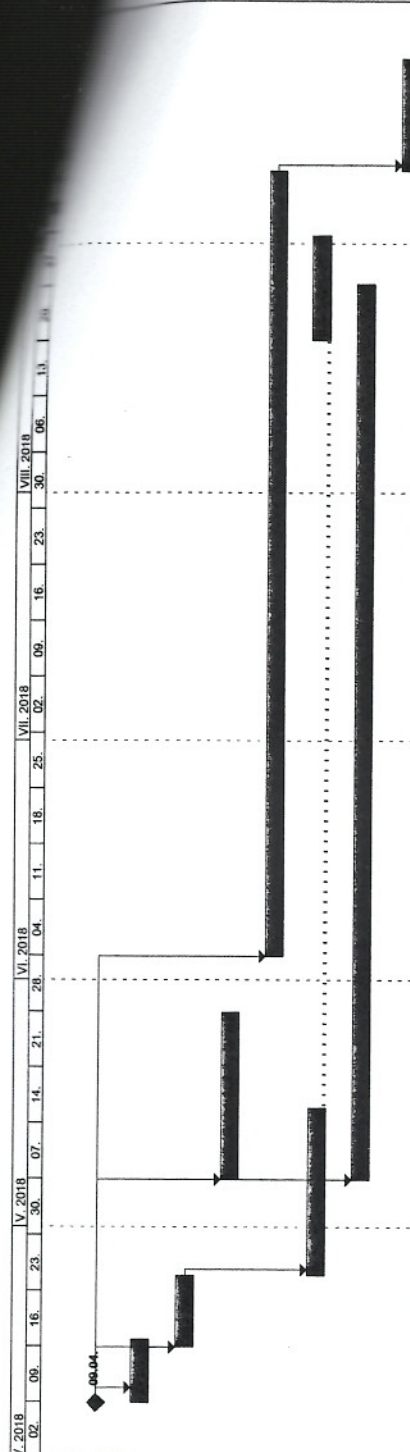
Název atributu	Povinný (A/N)	Popis	Typ	Max. počet znaků
Stavba	A	Přebírá se z Rekapitulace stavby	String	120
Objekt	A	Kód a název objektu, přebírá se z Krycího listu soupisu	String	20 + 120
Soupis	A	Kód a název objektu, přebírá se z Krycího listu soupisu	String	20 + 120
Místo	N	Přebírá se z Rekapitulace stavby	String	50
Datum	A	Přebírá se z Rekapitulace stavby	Date	
Zadavatel	N	Přebírá se z Rekapitulace stavby	String	50
Projektant	N	Přebírá se z Rekapitulace stavby	String	50
Uchazeč	N	Přebírá se z Rekapitulace stavby	String	50
Kód dílu - Popis	A	Kód a název dílu ze soupisu	String	20 + 100
Cena celkem	A	Cena celkem za díl ze soupisu	Double	

Soupis prací

Název atributu	Povinný (A/N)	Popis	Typ	Max. počet znaků
Stavba	A	Přebírá se z Rekapitulace stavby	String	120
Objekt	A	Kód a název objektu	String	20 + 120
Soupis	A	Přebírá se z Krycího listu soupisu	String	20 + 120
Místo	N	Přebírá se z Krycího listu soupisu	String	50
Datum	A	Přebírá se z Krycího listu soupisu	Date	
Zadavatel	N	Přebírá se z Krycího listu soupisu	String	50
Projektant	N	Přebírá se z Krycího listu soupisu	String	50
Uchazeč	N	Přebírá se z Krycího listu soupisu	String	50
PČ	A	Pořadové číslo položky soupisu	Long	
Typ	A	Typ položky soupisu	eGTypPolozky	1
Kód	A	Kód položky ze soupisu	String	20
Popis	A	Popis položky ze soupisu	String	255
MJ	A	Měrná jednotka položky	String	10
Množství	A	Množství položky soupisu	Double	
J. Cena	A	Jednotková cena položky	Double	
Cena celkem	A	Cena celkem vyčíslena jako J.Cena * Množství	Double	
Cenová soustava	N	Zařazení položky do cenové soustavy	String	50
p	N	Poznámka položky ze soupisu	Memo	
psc	N	Poznámka k souboru cen ze soupisu	Memo	
pp	N	Plný popis položky ze soupisu	Memo	
vv	N	Výkaz výměr (figura, výraz, výměra) ze soupisu	Text,Text,Double	20, 150
DPH	A	Sazba DPH pro položku	eGSazbaDPH	

Datová věta

Typ věty	Hodnota	Význam
eGSazbaDPH	základní	Základní sazba DPH
	snížená	Snížená sazba DPH
	nulová	Nulová sazba DPH
	zákl. přenesená	Základní sazba DPH přenesená
	sníž. přenesená	Snížená sazba DPH přenesená
eGTypZakazky	STA	Stavební objekt
	PRO	Provozní soubor
	ING	Inženýrský objekt
	VON	Vedlejší a ostatní náklady
	OST	Ostatní náklady
eGTypPolozky	1	Položka typu HSV
	2	Položka typu PSV
	3	Položka typu M
	4	Položka typu OST



ID	Název úkolu
1	
2	
3	Předání staveniště
4	
5	Příprava staveniště, stav. burňka, mobilní klozet, připojení medií (elektro, voda) ...
6	
7	Montáž lešení, montáž srozu, zakrytí vylití otvoru
8	
9	Bourací a přípravné práce stavebních úprav 2.NP - odpojení a demontáž elektro.
10	
11	Stavební úpravy 2.NP
12	
13	Bourací a demontážní práce pro sanaci krovu
14	
15	Sanace krovu
16	
17	Předříznutí, odstraňování věcí a neobčlehů

Ukol Rozdělení

Průběh Mlínik

Souhrnný Souhrn projektu

Vnější úkony Vnější mlínik

Konečný termín



PROJEKCE ENGINEERING REALIZACE STAVEB

Platební harmonogram "Město Hostomice – sanace krovu"

1	2	3	4	5	6
1 098 615	1 281 717	1 647 922	1 574 681	1 171 856	549 307



spol. s r.o.
V Hlinsku nad Jihlavou
298 01 BEROUN 2
DIČ: CZ18592287