

STRATEGICKÝ PLÁN ROZVOJE MĚSTA HOSTOMICE

pro období 2014 – 2018



duben 2014

Identifikační údaje o zadavateli:

Název: Město Hostomice
Sídlo: Tyršovo náměstí 59, 267 51 Hostomice
IČ: 00233269
Zastoupený: Vítem Šťáhlavským, starostou města
Kontakt: tel. +420 311 584 101, fax: +420 311 584 116
e-mail: starosta@hostomice.cz
internetová adresa www.hostomice.cz

Zpracovatel:

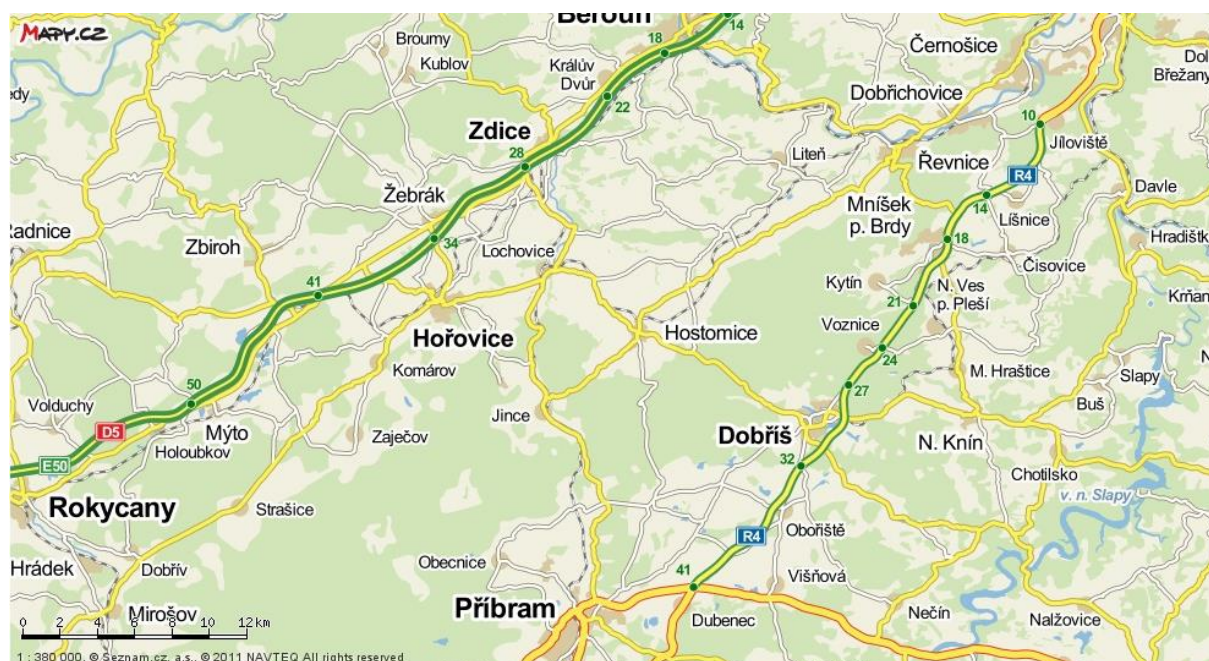
obchodní firma: ACCON managers & partners, s.r.o.
sídlo: Verdunská 819/37, 160 00 Praha 6 - Dejvice
IČ: 267 24 791
Kontaktní osoba: Mgr. Petr Hauptmann
tel. 737 258 209, e-mail: petr.hauptmann@accon.cz

1. ANALYTICKÁ ČÁST

1.1. Profil obce

Město Hostomice leží na jihozápadním okraji Středočeského kraje, cca 10 km východně od Hořovic, 10 km severozápadně od Dobříše a 17 km severně od Příbrami. Spadá do okresu Beroun a do správního obvodu obce s rozšířenou působností Hořovice.

Obr.č. 1 - Poloha města Hostomice



Zdroj: <http://mapy.cz/>

Město Hostomice se rozkládá na území o celkové výměře 2 827 ha. Správní obvod města Hostomice zaujímá tři katastrální území (Hostomice, Bezdědice, Radouš), čtyři části obce (Hostomice, Bezdědice, Radouš a Lštěň) a pět základních sídelních jednotek (Hostomice, Bezdědice, Radouš, Lštěň a Zátor).

Městem Hostomice procházejí dvě silnice II třídy a tři silnice III. třídy. Silnice II. třídy slouží jako hlavní dopravní tepny v městě Hostomice. Silnice II/114 (Dobříš-Hostomice-Hořovice-dálnice D5) je jednou ze silnic umožňující propojení přes Brdy a Hřebeny a propojující významnější sídla Hořovice, Hostomice ve směru na Dobříš. Druhá silnice II/115 (Jince – Řevnice - Praha) propojuje Hostomice se silnicí II/ 118, která propojuje Příbram s dálnicí D5 a zároveň slouží jako jedna z tras, která protíná Brdy a Hřebeny. Křížení těchto páteřních komunikací se nachází na Tyršově náměstí. Železnice

Z hlediska občanské vybavenosti jsou v Hostomicích umístěna 2 vzdělávací zařízení. Mateřská školka má kapacitu 60 dětí (v současné době se připravuje projekt na zkapacitnění MŠ Hostomice na 80 dětí). Základní školu navštěvuje 266 žáků.

Dále se zde nachází sociální zařízení Domov Hostomice - Zátor, který poskytuje pobytové služby 67 klientům (seniorům a osobám, kterým z důvodu trvalých změn zdravotního stavu nemůže být zajištěna péče v domácím prostředí).

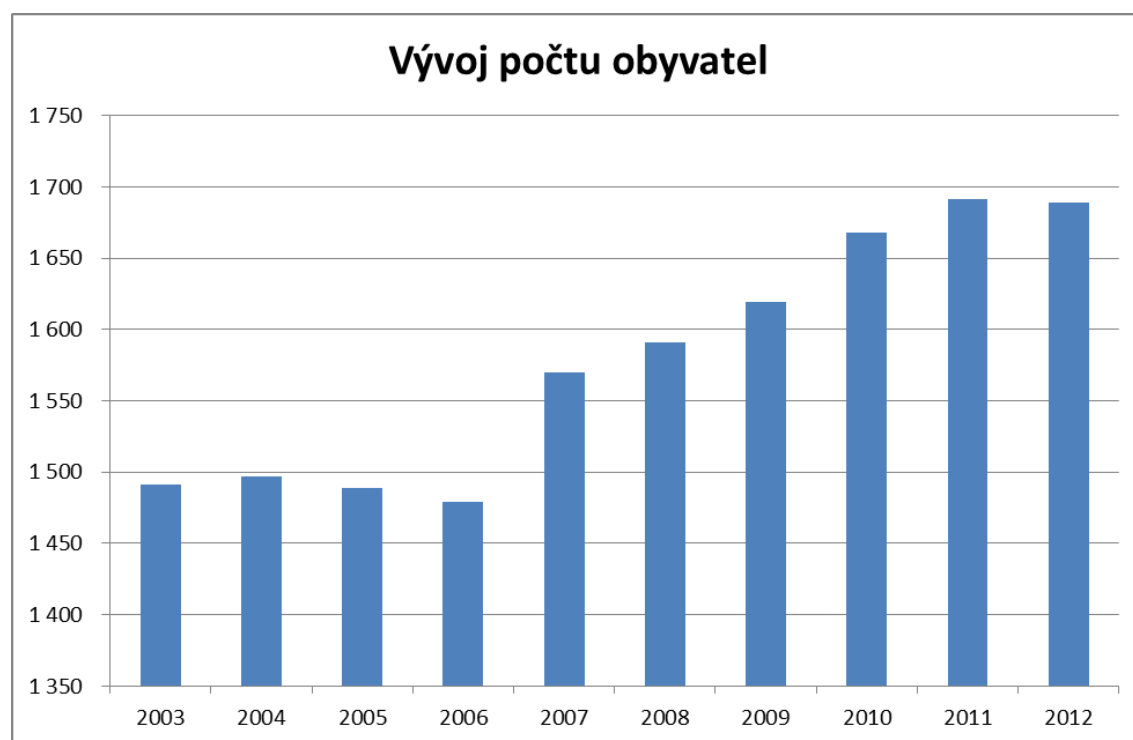
Ve městě je k dispozici také několik zdravotnických zařízení (ordinace praktického lékaře, dětského lékaře, zubní ordinace, a gynekologie) a lékárna.

1.2. Demografická charakteristika

Ve městě Hostomice a jeho místních částech žije přibližně 1700 obyvatel. Hostomice v posledních letech zažívají postupný nárůst nových obyvatel. Rozdíl obyvatel mezi roky 2003 a 2012 je 202 obyvatel (viz graf 1.). Tento nárůst je spojen s novou výstavbou rodinných domů. K 31. 12. 2012 v městě Hostomice žilo 1689 obyvatel.

V souvislosti s výstavbou nových rodinných domů a tím i nárůstu počtu obyvatel jsou na město Hostomice kladeny nároky na zvyšující se kvalitu veřejných služeb i na kvalitu technické infrastruktury.

Graf č.1 – Vývoj počtu obyvatel Hostomic v letech 2003 - 2012

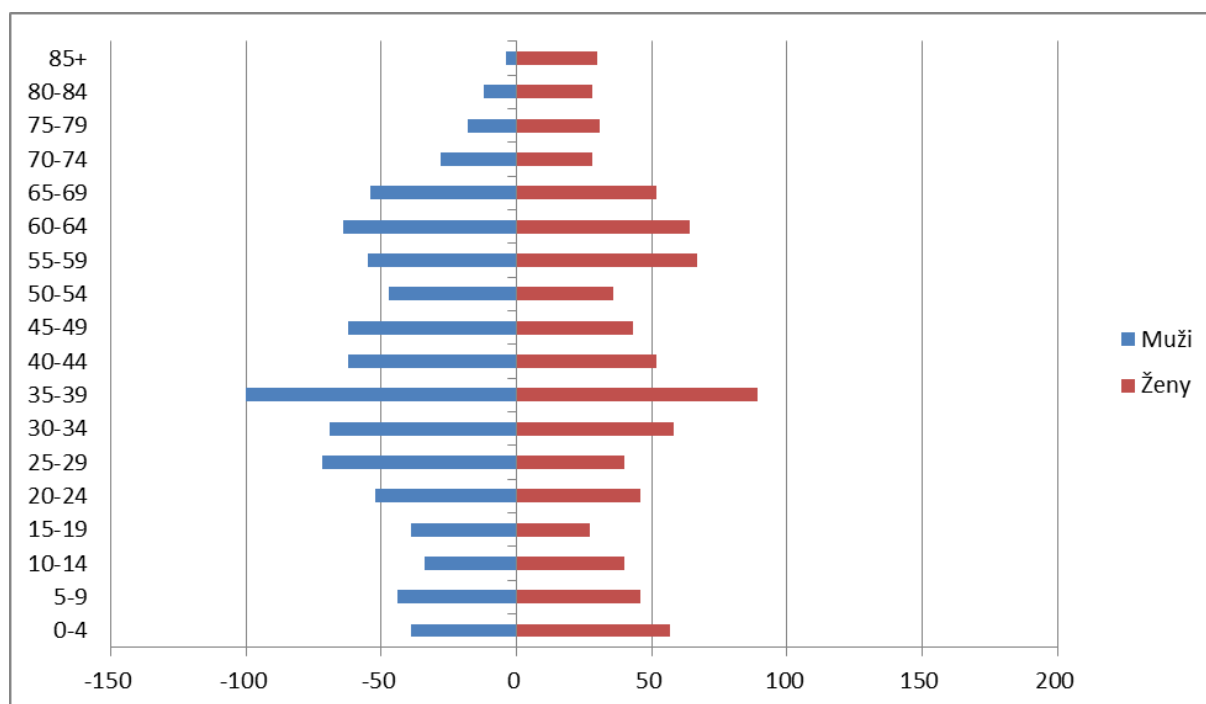


Zdroj: www.czsu.cz

Podle grafu č. 1 lze soudit, že nárůst obyvatel města Hostomice je od roku 2007 setrvalý a lze předpokládat, že vlivem výstavby rodinných domů a bytové výstavby bude i nadále růst.

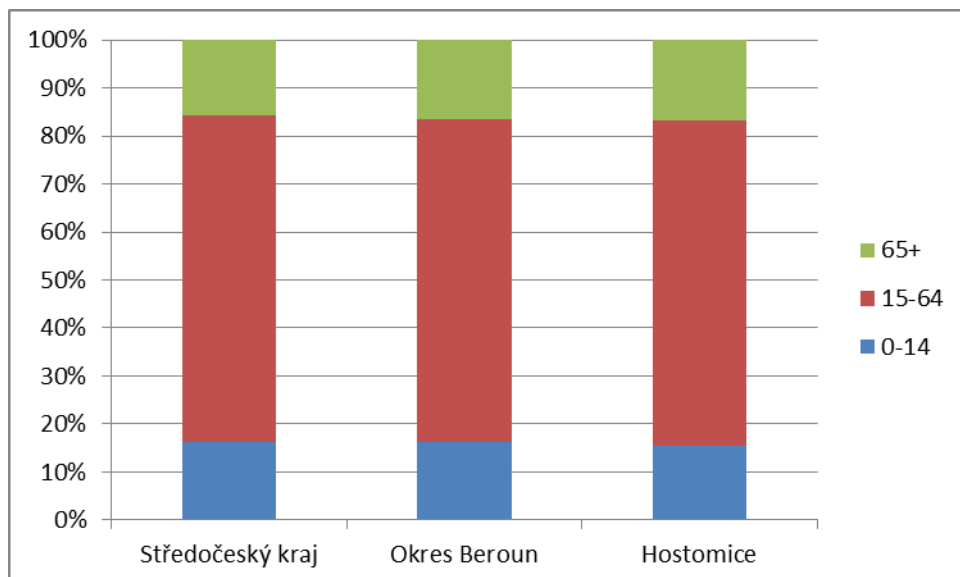
Podobně jako u ostatních měst Česka dochází v Hostomicích ke stárnutí populace. K 31.1.2012 lidé v poproduktivním věku tvořili 16,9 % (285 obyvatel) z celkového počtu obyvatel, zatímco podíl obyvatel v předproduktivním věku činil pouze 15,4 % (260 obyvatel). Počet obyvatel v produktivním věku byl 1144, což představuje 67,7 % z celkového počtu obyvatel města Hostomice. Ve srovnání se Středočeským krajem i okresem Beroun jsou podíly zhruba srovnatelné. Nejvíce obyvatel je ve věkové skupině 35-39 let. Více jsou zastoupeny také obyvatelé ve věkových skupinách 30-34, 55-59 a 60-64 let. Vyšší porodnost v posledních letech dokumentuje také vyšší zastoupení nejmladších věkových skupin 0-4 a 5-9 let ve srovnání s věkovými skupinami 10-14 a 15-19 let. Podrobná věková pyramida podle 5-ti letých věkových skupin je znázorněna v grafu č.2.

Graf č.2 – Věková struktura



Zdroj: www.czsu.cz

Graf č.3 – Věková struktura – srovnání se Středočeským krajem a okresem Beroun



Zdroj: www.czsus.cz

Hostomice chtějí svým obyvatelům poskytovat dobré místo pro život, které je dáno nejen kvalitním prostředím pro odpočinek a zázemím pro práci a moderními kvalitními podmínkami pro současný život, ale mělo by spojit to nejlepší z tradic venkovského života a moderní doby při důrazu na dobré mezilidské vztahy.

1.3. SWOT analýza

SWOT analýza identifikuje jednotlivé problémové okruhy (silné stránky, slabé stránky, příležitosti a hrozby) rozvoje obce. S těmito výchozími okruhy pak pracuje strategický plán, který formuluje vizi (dlouhodobý cíl směřování) obce a pro naplnění této vize navrhuje jednotlivé strategické priority/cíle a následně konkrétní opatření/aktivity.

Projekty reagují na definované slabé stránky města a zároveň se snaží využít definovaných příležitostí a co nejvíce potlačit potenciální hrozby.

SILNÉ STRÁNKY	SLABÉ STRÁNKY
<ul style="list-style-type: none"> + Unikátní zachované náměstí, množství kulturních památek + tradice průmyslové výroby od počátků průmyslové revoluce a přítomnost významných zaměstnavatelů v obci + územní plán bránící nadměrnému rozrůstání zastavitelných ploch po obvodu obcí + hustá ucelená silniční síť silnic II. a III. tříd a místních komunikací + plynofikace + veřejný vodovod + kanalizace napojená na ČOV + dobré zázemí pro občany (bydlení, občanská vybavenost a služby), základní a mateřská škola + relativně dobrá dostupnost Prahy, Berouna a Hořovic pro denní dojíždění za prací, do škol a za službami + příznivý demografický vývoj - kladný přírůstek obyvatel v posledním desetiletí + poloha města v přírodně atraktivním území (Přírodní park Hřebený) + členství v MAS Karlštejsko. 	<ul style="list-style-type: none"> - Nutné koncepční řešení neobvykle velkého prostoru hlavního hostomického náměstí (zanedbaný stav komunikací, chodníků a veřejných prostranství) - neexistence splaškové kanalizace a vodovodu v místních částech Bezdědice a Radouš, technicky, ekologicky i kapacitně nevyhovující ČOV Hostomice - vedení významných silnic (II.třídy) přes centra obcí - nepřehledné úroňové křížení silnic a regionální železniční trati, neexistence bezbariérových pěších tras - kapacitně nevyhovující mateřská škola - absence vyhovujícího sportovně-kulturního areálu - scelené zemědělské pozemky bez mezí a polních cest zvyšující riziko eroze a snižující propustnost krajiny - záplavové území zasahující do zastavěné části obcí - velká hustota silničního provozu znesnadňující rozvoj cyklotras a vlastnické problémy brzdící rozvoj cyklostezek - neexistence informačního systému pro návštěvníky.
PŘÍLEŽITOSTI	OHROŽENÍ
<ul style="list-style-type: none"> + Kvalitnější přírodní prostředí oproti nedalekým průmyslovým městům + uvážený rozvoj nové výstavby rodinných domů v rámci intravilánu obce + dobudování kvalitní a kapacitně vyhovující technické a dopravní infrastruktury + zajištění kvalitní a dostatečné nabídky občanské vybavenosti a služeb pro občany 	<ul style="list-style-type: none"> - Zhoršení pohody bydlení stálým nárůstem silniční dopravy, hlukem a zvýšením emisí při průjezdu nákladní dopravy obcemi - zvyšování dopravního rizika z důvodu nevyhovujícího stavu komunikací a chodníků - nedostatečná kvalita a kapacita dopravní a technické infrastruktury, která brzdí ekonomický rozvoj obce

<p>(mateřská a základní škola, radnice, sportovně kulturní areál)</p> <ul style="list-style-type: none"> + zajištění kvalitního odpadového hospodářství obce (příprava projektu kompostárny) + zlepšení prostupnosti krajiny obnovou polních cest + regulace průtoků vody při povodních pomocí rybníků a vodních nádrží + vytvoření kvalitních podmínek pro rozvoj drobného podnikání, výroby a služeb + zajištění kvalitního dopravního napojení průmyslových areálů na stávající infrastrukturu a silniční síť + rozvoj společenského a spolkového života obce – posílení identity venkovské komunity + rozvoj rekreačního potenciálu obce (rozvoj sítě turistických tras, cyklotras, cyklostezek a turistického informačního systému) + zajištění bezpečnosti občanů + zajištění kvalitní správy a odpovědného hospodaření města + využití strukturálních fondů EU 	<ul style="list-style-type: none"> - nedostatečná nabídka veřejných služeb v obci a nedostatečné investice do fyzického stavu objektů občanské vybavenosti - vylidňování obce s vážnými důsledky na věkovou a vzdělanostní strukturu - likvidace polních cest a jiných tras pro pěší turistiku, snižování prostupnosti krajiny - přílišná regulace vodních toků, vznik umělých koryt místo přirozených břehů a likvidace porostů ve jménu rychlého odtoku vody při povodních v rozporu s potřebou zadržení vody v krajině - nevytvoření podmínek pro rozvoj drobného podnikání, výroby a služeb – nárůst nezaměstnanosti - změna krajinného rázu kvůli příliš velké rozloze ploch výroby a skladů s velkoplošnými stavbami převážně halového typu - nezájem obyvatel o společenský život v obci – ztráta soudržnosti venkovské komunity - nedostatečné využití rekreačního potenciálu obce – nepříznivý důsledek pro místní ekonomiku - nárůst kriminality a sociálně patologických jevů - nedostatečné využití strukturálních fondů EU – nerealizace klíčových rozvojových projektů obce
---	--

2. STRATEGICKÁ ČÁST

2.1. Východiska

Strategický plán rozvoje města Hostomice (SP) je:

- Koncepční (má dlouhodobé strategické priority a cíle vycházející z dlouhodobé vize).
- Komplexní (dotýká se všech podstatných stránek rozvoje komunity).
- Politicky legitimní (byl Zastupitelstvem schválen jako nástroj pro běžné řídicí a koordinační aktivity obce).

Strategický plán rozvoje města Hostomice byl schválen na veřejném zasedání Zastupitelstva města dne 16.4.2014.

Návrhová část SP bude každoročně dále doplňována a upravována podle aktuálního stavu navržených projektů.

SP bude průběžně reagovat na aktualizace souvisejících dokumentů např. Program rozvoje územního obvodu Středočeského kraje a Strategie rozvoje MAS.

2.2. Vize města Hostomice

V rámci přípravy Strategického plánu rozvoje města Hostomice byla stanovena rozvojová vize, jejímž hlavním úkolem je stanovit jakým směrem se rozvoj obce má ubírat, popřípadě jakého stavu by chtěla obec dosáhnout.

Vize obce vystihuje smysl a dlouhodobé cíle žádoucích změn:

Hostomice jsou pro všechny své obyvatele místem s velmi dobrou kvalitou života, která je dána:

- 1. kvalitním a dostupným zabezpečením jejich základních potřeb,**
- 2. klidným, čistým a inspirativním místem pro odpočinek a zázemím pro práci,**
- 3. dobrými mezilidskými vztahy a pocitem sounáležitosti a identity.**

2.3. Faktory ovlivňující dosažení vize

Hostomice si udrží a dále rozvinou hodnoty, pro které jsou místem ceněným svými obyvateli, místem příjemným k životu pro všechny věkové skupiny obyvatel a také místem vyhledávaným k rekreaci a odpočinku:

- Přírodní a kulturní hodnoty spojené s potřebnými službami pro obyvatele a jejich vyžití vytvářejí charakter Hostomic. Hostomice jsou vyhledávané především díky okolní přírodě a krajině, ale také pro své architektonické hodnoty a venkovský ráz života. Obec se podílí na ochraně a udržení těchto časem vzniklých unikátních hodnot.
- V obci existuje dobrá občanská vybavenost (ZŠ, MŠ, Domov pro seniory, obchody, restaurace). Snahou obce je udržení a další rozvoj vybavenosti, tak, aby mohla sloužit dalším generacím.
- Obec v souladu s územním plánem vytváří podmínky pro oživení objektů, které dnes ztratily funkci, ale utvářejí charakter obce, vytváří prostředí pro přirozený rozvoj obce tak, aby nedošlo k vytváření nesourodých uskupení a došlo k udržení a dalšímu rozvoji centra jako místa setkávání a občanské vybavenosti.

Hostomice chtějí být městem s dobrými mezilidskými vztahy a pocitem sounáležitosti a identity

- Dobré vztahy mezi lidmi, korektnost a sousedská sounáležitost jsou podmínkou soudržnosti komunity. Soudržnost komunity a důvěru mezi lidmi posiluje spolupráce a otevřenost. Předpokladem budování dobrých vztahů mezi lidmi jsou příležitosti a místa pro setkávání a spolupodíl na budování komunity. Vyšší soudržnost komunity poskytuje i lepší ochranu proti kriminalitě. Soudržnost komunity se projeví mj. dobrou péčí o děti a seniory, dodržováním stanovených pravidel soužití, vzájemnou úctou a pomocí znevýhodněným skupinám obyvatel.
- Pocit identity, který je další podmínkou soudržnosti komunity. Ten je spojen se symboly vzdělanosti a prvotního společenského styku, jehož nositelem je Základní škola a Mateřská škola. Podporou a udržením těchto škol obec nezajišťuje pouze potřebné vzdělávání pro děti, ale podporuje také vytváření vztahu k místu, kde žijeme a možnosti setkávání.
- Stejně jako školy vytváří počáteční pocit identity, tak domov pro seniory umožňuje seniorům důstojně prožít stáří v místní komunitě a předávat vztah k místní komunitě mladším a tak tuto identitu dále uplatňovat.

2.4. Strategické priority

V souladu s vizí a faktory ovlivňujícími její dosažení existují tři základní strategické priority, které se promítají do všech strategických cílů:

- 1) Zajištění kvalitní infrastruktury a služeb (vytváření kvalitních životních podmínek pro obyvatele, podmínky pro kvalitní bydlení, dopravu, veřejné služby).
- 2) Ochrana a rozvoj výjimečného místa, zatraktivnění obce pro obyvatele, návštěvníky i podnikatele.
- 3) Rozvíjení dobrých vztahů v obci, posílení lokální identity, rozvoj spolkové činnosti.

2.5. Strategické cíle a opatření

Strategické cíle jsou stanoveny v jednotlivých oblastech působnosti obce:

- A) Dobudování technické infrastruktury
- B) Zajištění kvalitní občanské vybavenosti, přiměřené nabídky služeb a dostatečných možností trávení volného času
- C) Ochrana a rozvoj přírodních a kulturních hodnot obce
- D) Zlepšení podnikatelského prostředí a rozvoj cestovního ruchu
- E) Zlepšení bezpečnosti, správy a hospodaření města
- F) Posílení lokální identity, rozvoj spolkových aktivit

A. Dobudování technické infrastruktury

Úroveň technické infrastruktury v obci není na potřebné úrovni. Je potřeba zejména vybudování nové kapacitně vyhovující ČOV včetně dobudování kanalizace a vodovodu v místních částech Bezdědice a Radouš a zlepšení stavu veřejných prostranství a dopravní infrastruktury.

Město Hostomice má v části obce vybudovanou oddílnou kanalizaci pro veřejnou potřebu, na kterou je napojeno cca 50 % obyvatel. Ostatní splaškové vody jsou jímány v septicích a předčištěná voda odtéká do kanalizace nebo v bezodtokých jímkách a vyváženy na ČOV Hostomice. V místních částech Bezdědice a Radouš jsou v současné době splašky kumulovány v žumpách, případně septicích.

Pro odvádění odpadních vod z Hostomic společně s osadami Bezdědice a Radouš je navržena dostavba kanalizačního systému, který bude ukončen v čerpací stanici v Radouši s výtlačkem do nové čistírny odpadních vod (s kapacitou 2x1700 EO) umístěné na severním okraji Radouše v souladu s územním plánem. Stávající nevyhovující ČOV v Hostomicích, které končí v roce 2014 platnost nakládání s vodami, bude po dokončení stavby zrušena.

V souběhu s kanalizačními stokami jsou navrženy i vodovodní řady do Bezdědic a Radouše, napojené na stávající systém veřejného vodovodu v Hostomicích. Pro zajištění dostatečného množství pitné vody do systému je součástí projektové dokumentace i připojení vodního zdroje KP-1 s úpravnou vody v objektu stávajícího vodojemu 2x250 m³.

Stav dopravní infrastruktury – chodníků a místních komunikací v Hostomicích je v dlouhodobě neuspokojivém stavu. Nejcitelněji se to projevuje na centrálním Tyršově náměstí, kde se protínají dvě významné silnice II.třídy (II/114 Hořovice – Dobříš a II/115 Praha – Řevnice – Jince). Pro tento nejexponovanější prostor ve městě je připraven projekt revitalizace, který kromě dopravní infrastruktury řeší také inženýrské sítě, veřejné osvětlení nebo zeleň.

Specifické cíle a opatření:

A1: Zjištění odpovídající likvidace odpadních vod obcí

- Zajistit odpovídající likvidaci odpadních vod (nová ČOV v Radouši a dobudování kanalizačního systému v místních částech Bezdědice a Radouš).
- Zajistit kvalitní pitnou vodu pro místní části Bezdědice a Radouš

A2: Revitalizace veřejných prostranství – centrální náměstí

- Zajistit realizaci projektově připraveného záměru Revitalizace Tyršova náměstí, které je v dlouhodobě neuspokojivém až havarijním stavu (komunikace, chodníky, veřejné osvětlení, inženýrské sítě, zeleň).
- Při nové výstavbě podporovat tvorbu veřejných prostranství a trasování ulic v souladu s logikou původní výstavby a reliéfem terénu.

A3: Postupná modernizace a rekonstrukce místních komunikací, výstavba chodníků a cyklostezek

- Zajistit rekonstrukci nejvíce poničených úseků místních komunikací, zejména v místech koncentrace důležitých objektů veřejných služeb a podnikatelských subjektů a v místech s vysokou frekvencí dopravy.
- Prosazovat a podporovat vybudování severního obchvatu Hořovic podél průmyslových areálů pro zajištění plynulého provozu a zejména odstranění konfliktu mezi bydlením a nákladní dopravou v obci.

- Zajistit zvýšení bezpečnosti pohybu pěších a osob s omezenou schopností pohybu a orientace v obci.
 - Doplnění přechodů, míst pro přecházení a chodníků v nebezpečných místech místních komunikací, vždy alespoň jednostranně podél sběrných komunikací.
 - Koordinace revitalizace Tyršova náměstí s reálnými potřebami.
 - V přidružených obcích (Radouš, Bezdědice a Lštěň) v místech bez opatření pro chodce odstranit nepřehledná nároží, zeleň bránící v rozhledech apod. (jednoduché úpravy, zvyšující přehlednost prostoru a tím zvýšení bezpečnosti provozu chodců ve vozovce bez chodníků.

Projekt je připraven.

- Realizovat opatření pro zvýšení bezpečnosti pohybu cyklistů v obci a v místních částech (Radouš a Bezdědice), včetně nezbytného propojení.
 - Zlepšení podmínek pro parkování jízdních kol, zvýšení kapacity na potřebných místech
 - V místních obslužných a účelových komunikacích je postačující stávající společný provoz, nepřehledná místa a křížení nutno zklidnit jednoduchým opatřením (značení, piktogramy, cyklopruhy, apod.)
 - Připravit a ve spolupráci se státním rozpočtem / evropskými zdroji realizovat projekt připojení na národní trasu č. 3

Projekt je připraven.

A4: Odpadové hospodářství obce

- Zlepšit systém svozu odpadu, včetně biologického (připravit projekt kompostárny pro veřejnost i město).
- Zlepšení systému třídění odpadu (textil, elektroodpad)

B. Zajištění kvalitní občanské vybavenosti, přiměřené nabídky služeb a dostatečných možností trávení volného času

Postavení obce a její rozvoj jsou a budou výrazně ovlivňovány vývojem počtu obyvatel a zejména jejich věkovou strukturou. Přibývá rodin s malými dětmi a zároveň výrazně přibývá počet občanů v důchodovém věku. Tento demografický vývoj klade rostoucí kvalitativní i kvantitativní požadavky na občanskou vybavenost, zejména na zajištění kvalitní a dostatečné základní zdravotní a sociální péče, předškolního a školního vzdělávání, a rovněž požadavky na úroveň nabídky služeb a možnosti trávení volného času. Cílem je zajistit především chráněné bydlení pro seniory a dostatečnou kapacitu mateřské školy při udržení a dalším rozvoji kvalitní školy a celkově podporovat atmosféru vedoucí ke zkvalitnění vzdělávání včetně mimoškolního.

Specifické cíle a opatření:

B1: Zajištění kvalitní sociální péče

- Podpora Domova pro seniory - udržení vysoké kvality péče o seniory, podpora a pomoc se zajištěním sponzoringových aktivit.
- Podpora rozvoje služeb sloužících zejména seniorům (rozvoz jídla, praní prádla).
- Rozšíření zaměstnávání seniorů v místních službách pro obec.
- Vytvářením materiálních a prostorových podmínek podporovat subjekty poskytující různé formy pomoci lidem v sociální tísní a krizových situacích.
- Rozšířit spolupráci veřejného a soukromého sektoru při zajišťování sociálních služeb.
- Zajistit trvalé mapování potřeb obyvatel obce.

B2: Rozvoj kvalitního a kapacitně dostatečného školství

- Připravit a ve spolupráci se státním rozpočtem / evropskými zdroji realizovat projekt rekonstrukce a navýšení kapacity mateřské školy.
- Podporovat vysokou kvalitu výuky na základní škole modernizací technického vybavení pro inovace ve výuce a napomáhat vedení školy ve snaze stabilizovat učitelský sbor a zajistit jeho co nejvyšší kvalitu.

B3: Zajištění kvalitní a dostatečné nabídky služeb pro občany

- Připravit a ve spolupráci se státním rozpočtem / evropskými zdroji realizovat projekt rekonstrukce budovy radnice.
- Podporovat zkvalitňování služeb poskytovaných občanům obce, podporovat rozvoj dalších služeb.
- Vytvořit podmínky pro dostatečnou nabídku komerčních ploch vhodných pro poskytování občanů žadáných služeb – prodej potravin a základních potřeb, stravování, služby každodenní potřeby.
- Připravit a realizovat projekt vybudování nové hasičské zbrojnice.
- Připravit a realizovat projekt opravy hřbitova (v souladu s územním plánem).

B4: Zlepšení nabídky pro využívání volného času a odpočinku, zachování a doplňování nabídky pro sportovní a rekreační aktivity

- Sportovně kulturní areál na bývalém výstavišti - připravit podmínky pro provoz plnohodnotného centra volnočasových aktivit (spolkového domu a komunitního centra pro všechny věkové kategorie), spoluvytvářet a podporovat ucelený systém sportovních a volnočasových aktivit orientovaný na děti a mládež.
- Rozvíjet a podporovat zájmové a sportovní organizace.
- Podporovat rozšiřování nabídky volnočasových aktivit.

- Realizovat dětská hřiště ve stávající zástavbě, v rozvojových lokalitách požadovat jejich realizaci jako součást projektu.

B5: Zlepšení dopravní dostupnosti

- Zlepšovat dopravní dostupnost hlavně ve směru Beroun a Praha, jakožto nyní hlavního zdroje zaměstnanosti. Připravit koncepci optimalizace případně rozšíření veškeré veřejné infrastruktury.
- Zlepšit podmínky využití železniční dopravy, podporovat vytváření přestupních vazeb a zvýšení přehlednosti dopravních informací (podpora lokálky Zadní Třebáň – Lochovice).
- Vyřešit problémy vznikající odstavováním autobusů na náměstí (v rámci projektu Revitalizace Tyršova náměstí).
- Vytvořit koncepci řešení prostor pro jednotlivé zastávky (kde ponechat v jízdnicích a kde zálivy, které jsou prostorově velmi náročné), současně řešit bezpečnostní rizika vzhledem k pěším vzbám ve veřejném prostoru a logiky umístění zastávek.

C. Ochrana a rozvoj přírodních a kulturních hodnot obce

Hostomice leží v přírodně atraktivním území Přírodního parku Hřebenky a zároveň v oblasti s vysokou kulturní a historickou hodnotou. Zachování charakteru krajiny stejně tak jako zachování kulturního dědictví Hostomic i okolních obcí (místních částí) jako venkovských sídel s částečně průmyslovou minulostí je jedním z významných cílů strategického plánu. Pravidla pro umísťování nové zástavby jsou vymezena v územním plánu s tím, že rozvojový potenciál obce je v jejích existujících hranicích (intravilánu obce). Obec bude důsledně chránit, rozšiřovat a udržovat veřejnou zeleň a eliminovat vizuální znečištění obce.

Specifické cíle a opatření:

C1: Zachování kulturního dědictví obcí

- Usilovat o zachování charakteru center jednotlivých obcí a napomáhat další revitalizaci jak jednotlivých budov nyní nevyužívaných pro svůj původní účel, tak revitalizaci a zachování nejstarších budov, které díky svému umístění významně ovlivňuje charakter a vzhled obcí.
- Opravit či obnovit stávající drobné památky (kapličky, křížky), případně vyprojektovat rekonstrukci dalších památek spojených s historií jednotlivých obcí.

C2: Zajistit vysokou kvalitu prostorového uspořádání a architektury obce

- Zohledňovat kulturní a estetická hlediska při realizaci rozvojových záměrů obce, tak aby při zachování charakteru obce došlo k jejímu kvalitnímu rozvoji. Spolupracovat s kvalitními

architekty a urbanisty. Citlivě posuzovat estetický vliv nových staveb na trvanlivost okolí a jejich dopad na celkový vzhled obce.

- Regulovat proporci mezi zastavěným územím a volnými plochami zeleně.
- Dbát na vytváření kvalitních veřejných prostorů v nových projektech i při rekonstrukcích.
- Dosáhnout vhodné formy partnerství mezi veřejným a soukromým sektorem při rozvoji obcí, stanovit pravidla pro zapojení vlastníků pozemků a pro výběrová řízení.

C3: Eliminovat „vizuální“ znečištění obce

- Zlepšit čistotu veřejných prostranství
- Důsledně postihovat vandalismus.
- Působit na majitele chátrajících objektů a ploch, omezit výstavbu provizorních či esteticky nevhodných staveb.
- Postupně likvidovat černé skládky a dočasná úložiště zeminy či jiných odpadů.
- Maximálně a koordinovaně využívat stavební odpady.

C4: Zachování přírodních hodnot a péče o životní prostředí

- Obnova systému polních cest pro podstatné zvýšení prostupnosti krajiny především pro pěší dopravu.
- Odbahnění rybníků
- Zajistit přípravu opatření, prostřednictvím kterých bude možné v budoucnu regulovat průtoky vody při povodních, a to pomocí rybníků a vodních nádrží, v případě vodní nádrže Chumava je nezastupitelná také její funkce posílení vodních zdrojů.
- Zlepšovat parkovou úpravu v centru obce, citlivě rozvíjet údržbu a úpravu zeleně v návaznosti na systém cest a stezek.
- Chránit stávající zeleň před necitlivými zásahy včetně vandalismu a neuvážených redukcí ve prospěch nové zástavby.

D. Zlepšení podnikatelského prostředí a podpora rozvoje cestovního ruchu

Hostomice jsou obcí s bohatou průmyslovou tradicí, už za 1. republiky zde fungovalo několik cihelen, několik mlýnů, výroba kovaných hřebíků, koželužna, výroba kožených rukavic a pivovar.

V současnosti jsou hlavními zaměstnavateli ve městě podniky MANDÍK, a.s. (strojírenská výroba), ENERSYS a.s. (průmyslové baterie), SOREX s.r.o. (klimatizace, vzduchotechnika), ALTEKO spol. s.r.o. (zařízení pro vzduchotechniku). V nedalekém Osově sídlí společnost ALBIXON a.s. (výroba bazénů).

V obci dále působí drobné provozovny a živnostníci. Většina obyvatel za prací dojíždí, hlavně do Prahy, Berouna a Hořovic. Cílem je vytvářet příznivé podmínky pro další rozvoj podnikání a podporovat záměry soukromých subjektů a rozvoj turistiky a cestovního ruchu ve spolupráci s okolními obcemi a v návaznosti na záměry mikroregionu.

Specifické cíle a opatření:

D1: Zajištění příznivého podnikatelského prostředí

- Napomáhat vytváření podmínek pro rozvoj drobného, malého a středního podnikání a upřednostňovat přitom využití místních zdrojů.
- Vypracovat průhledný systém komunikace veřejného a soukromého sektoru, účinný systém informovanosti o rozvojových záměrech obce, územně technických podmínkách a procesních pravidlech včetně soutěží na obecní investiční projekty.
- Sledovat efektivnější využití ploch, vyjasnit vlastnické vztahy k pozemkům.
- Zajištění kvalitního dopravního napojení průmyslových areálů na stávající infrastrukturu a silniční síť (kombinované financování – soukromé zdroje, obec, stát/EU).

D2: Podpora rozvoje cestovního ruchu

- Podporovat rozvoj turistiky, případně agroturistiky v návaznosti na koncepci rozvoje cestovního ruchu MAS Karlštejsko.
- Provázat obec na systém značených turistických a cykloturistických tras ve spolupráci se Středočeským krajem a okolními obcemi.
- Iniciovat a podílet se na propagaci turisticky zajímavých míst v okolí (např. označení turisticky zajímavého místa v lese, kde se stýkají 4 katastry).

E. Zajištění bezpečnosti, správa a hospodaření města

Obecný pocit vyšší bezpečnosti lze dosáhnout vyšší soudržností komunity, prevencí kriminality, větší identifikací občanů s potřebami bezpečnosti v obci, dodržováním základních pravidel soužití a lepší spolupráci s Městskou policií Hořovice. V oblasti správy a hospodaření města je třeba klást důraz na odpovědné hospodaření v městských lesích (město obhospodařuje více než 750 ha lesa), zvýšení výkonnosti a kvality správy obce a zapojení veřejnosti na řešení veřejných věcí.

Specifické cíle a opatření:

E1: Vypracovat program spolupráce s Městskou policií Hořovice

- Formulovat a realizovat program spolupráce s Policií ČR v oblasti prevence kriminality a ochrany majetku a veřejného pořádku
- Specifikovat nejvhodnější rozdělení a spolupráci s Policií ČR a obecní policií

E2: Snížení a prevence sociálně patologických jevů ve městě

- Podporovat programy protidrogové prevence v rámci základní školy i mimoškolních aktivit.
- Navázat spolupráci s organizacemi, které působí v okolních městech a obcích a jsou zaměřeny na protidrogovou prevenci.
- Realizovat akce pro děti a mládež.

E3: Zajistit odpovědné hospodaření s majetkem města

- Hospodaření v městských lesích, investice do páteřních lesních cest
- Hospodaření s pozemky města (pronájmy zemědělských pozemků, užívání pozemků v intravilánech, pronájem pozemků pro stánky, zábory veřejných prostranství)

E4: Zvýšení výkonnosti a kvality správy obce, zajištění účasti veřejnosti na řešení veřejných věcí

- Informovat občany o činnosti samosprávy, důsledně provádět vnitřní audit a kontrolu činnosti samosprávy obce.
- V rámci obecní správy vytvářet týmy k řešení aktuálních problémů.
- Podporovat partnerství mezi orgány obce, občanskými sdruženími, neziskovými organizacemi, spolky a dalšími občanskými aktivitami.

F. Posílení lokální identity, rozvoj spolkových aktivit

Je záležitostí všech, kteří v obci žijí, pracují a podnikají, aby podporovali její rozvoj jako atraktivní, živé, k občanům i příchozím přívětivé a prosperující obce. Je nutné rozvíjet občanskou společnost v obci, identifikaci občanů s obcí i s regionem a spoluúčast občanů na jejím rozvoji. Zároveň je třeba koordinovat rozvojové záměry obce se záměry okolních obcí (v rámci MAS Karlštejsko) a se Středočeským krajem.

Specifické cíle a opatření:

F1: Zvýšení občanské hrdosti, posílení identifikace s obcí a spoluúčast na jejím rozvoji

- Vytvářet a prohlubovat tradici příslušnosti obyvatel k bydlišti (k obci, mikroregionu i Středočeskému kraji) např. pořádáním kulturních akcí, organizací trhů apod.
- Podporovat kulturní a společenské akce spolků a sdružení působících v obci a především aktivity zaměřené na cílovou skupinu dětí a mládeže.
- Zvýšit informovanost občanů o dění v místním společenství a jejich účast na rozhodování o veřejných záležitostech (mj. prostřednictvím obecního zpravodaje).
- Stimulovat aktivní spoluúčast obyvatel na péči o bydliště a jeho bezprostřední okolí i veřejné prostory a zeleň.

F2: Zlepšení komunikace s okolními obcemi, městy a Středočeským krajem

- Zapojit se do vhodných meziobecních projektů, které budou obce vzájemně sblížovat.
- Rozvíjet zapojení obce v rámci MAS Karlštejsko, o.s., podporovat zapojení neziskových organizací, podnikatelů i fyzických osob v této skupině.

- Aktivizovat spolupráci s orgány Středočeského kraje, poslanci a senátory.
- Využít zájem Středočeského kraje na ovlivnění rozvoje jeho regionálního zázemí.

3. NÁVRHOVÁ ČÁST – AKČNÍ PLÁN

Indikativní seznam projektů – akční plán

Č.	Opatření	Projekt	Realizace	Celkové náklady (Kč)	Možný zdroj dotace
1.	A1	Výstavba kanalizace a vodovodu v Bezdědicích a Radouši, zrušení stávající ČOV Hostomice a nová ČOV Radouš	2014 - 16	110 mil.Kč	OPŽP
2.	A2	Revitalizace Tyršova náměstí	2014 - 16	23 mil.Kč (1.etapa)	SFDI, ROP Střední Čechy
3.	A3	Postupná modernizace místních komunikací	2015	15 mil.Kč (1.etapa)	ROP Střední Čechy
4.	A3	Chodník a cyklostezka Radouš – Bezdědice - Hostomice	2010-2013	12 mil.Kč	SFDI
5.	A4	Kompostárna pro veřejnost i město	2017		OPŽP
6.	B1	Podpora domova pro seniory Zátor	průběžně		
7.	B2	Rekonstrukce a navýšení kapacity MŠ	2015	13 mil.Kč	ROP Střední Čechy
8.	B3	Rekonstrukce budovy radnice	2014		
9.	B3	Vybudování nové hasičské zbrojnice	2016-17		
10.	B4	Sportovně kulturní areál v Hostomicích na bývalém výstavišti	?		ROP Střední Čechy
11.	C1	Oprava hřbitova v Hostomicích	2016		Fondy Středočeského kraje
12.	C1	Rekonstrukce a údržba památek	průběžně		Fondy Středočeského kraje
13.	C4, (D2)	Obnova polních cest Hostomicko	2015-18		
14.	C4	Odbahnění a rekonstrukce rybníka „V Rybnících“	2015		OPŽP
15.	C4	Vodní nádrž Chumava	?		
16.	D1, (A3)	Obslužná komunikace pro průmyslový areál ALBIXON	2017		
17.	D2	Vytvoření turistického informačního systému v obci a označení turisticky zajímavých míst v okolí	2016-18		

Strategický plán rozvoje města Hostomice

18.	E1	Projekt městského strážníka	?		
19.	E2	Podpora programu protidrogové prevence (spolupráce se ZŠ)	?		
20.	E3	Hospodaření v městských lesích	průběžně	7,5 mil.Kč (investice do páteřních lesních cest)	
21.	E3	Hospodaření s pozemky města	průběžně		
22.	F1	Organizace trhů v Hostomicích	průběžně		
23.	F1	Podpora občanských aktivit	průběžně		
24.	F1, (B3)	Podpora služeb občanům	průběžně		

4. FINANČNÍ ZDROJE PRO REALIZACI STRATEGICKÝCH ZÁMĚRŮ OBCE

Možnosti rozvoje obce budou vzhledem k omezenosti jejího rozpočtu zásadním způsobem ovlivněny schopností obce mobilizovat pro svůj rozvoj další prostředky z veřejného i soukromého sektoru. To předpokládá existenci komplexní finanční, majetkové a kapitálové politiky obce i odpovídajících kontrolních mechanismů. Obec má zpracovaný střednědobý akční plán vycházející z definovaných strategických priorit, cílů a opatření, který je v závislosti na finančních zdrojích obce a možnostech dotací průběžně aktualizován.

V oblasti zajištění finančních zdrojů pro realizaci záměrů obce je nutné zejména:

- Obecní majetek využívat k získání vyšších výnosů. Trvale vyčleňovat finanční prostředky k získávání dalšího nemovitého majetku zejména prostřednictvím společných investičních aktivit obce a soukromého sektoru resp. státního rozpočtu a strukturálních fondů EU.
- Přednostně využívat finanční prostředky obce k částečnému financování veřejných projektů, kde je finanční účast obce podmínkou pro získání prostředků z fondů EU a jiných zdrojů.
- Zajišťovat a kontrolovat minimální úroveň zadluženosti obce na základě stanovené strategie úvěrové politiky.
- Vypracovat dlouhodobý plán rozhodujících investičních akcí obce, podřídit alokaci investic prioritám a vytvořit systém posuzování investic a kontroly jejich realizace.
- Přijmout opatření k tomu, aby občané v obci trvale žijící v ní rovněž byli přihlášení k trvalému pobytu a nepřímo tak přispívali do obecního rozpočtu.
- Využít fondů obce k přitažení financí z jiných sfér veřejného sektoru, z nevládních organizací a soukromého sektoru k zajištění veřejných služeb a dalších projektů.
- Při hledání zdrojů preferovat služby a projekty s vícenásobným efektem.
- Vypracovat soubor podpůrných nástrojů k získání nových investorů a partnerů obce.
- Od investorů do rozvojových lokalit důsledně vyžadovat příspěvek na zlepšení infrastruktury obce.

5. KONTROLA A HODNOCENÍ REALIZACE STRATEGICKÉHO PLÁNU

Kontrola a hodnocení realizace Strategického plánu rozvoje města Hostomice budou uskutečňovány zejména:

- porovnáváním připravovaných dlouhodobých a zásadních rozhodnutí se strategickým plánem
- přípravou ročních přehledů o naplňování strategické koncepce, včetně upozornění na zaostávání oproti původním záměrům či jinému směřování.